



이천시의회 의정소식

2011 - 제 2호

발행일: 2011년 12월 31일 발행인: 이천시의회회장 제작기간: 2011. 4. 1~2011. 12. 31 주소: 경기도 이천시 부악로 40 전화 (031)644-2525 FAX (031)644-2539 <http://council.icheon.go.kr>



설봉산 칼바위

2	발간사 의회구성	3	의회단신	6	회기운영 안전처리결과	9	행정사무감사	11	시정질문	15	사진으로 보는 의정활동
---	-------------	---	------	---	----------------	---	--------	----	------	----	-----------------

의장 인사말



존경하는 21만 이천 시민 여러분!
합차게 비상하는 흑룡의 기상 속에 미래에 대한 부푼 기대와 희망을 담고 새해가 밝았습니다. 새해에는 시민 여러분 한 분 한 분의 가정에 기쁨이 충만하고 소망하시는 모든 일들이 성취되시기를 기원합니다.

지난해 봄 창간호에 이어 두 번째로 이천시의회 의 다 양한 모습과 의정 활동 그리고 이천시 발전과 시민의 행복 지수를 높이기 위한 이천시 의원들의 뜻과 열정을 담은 의정소식지를 발행하게 되었습니다.

이번 의정소식지의 발간을 통하여 우리 의회가 시민

결으로 보다 더 다가서고 시민 여러분께서는 우리 의회를 보다 더 이해하고 참여하는 소통의 연로(信路)가 넓혀지기를 기대합니다.

존경하는 시민 여러분!
지난해에는 유럽발 재정위기에 이어 북한의 급박한 정세 변동에도 불구하고 건국 이후 처음으로 우리나라의 무역규모가 1조 달러를 넘었고 전 세계에 우리 국민의 자력을 알렸습니다.

이에 힘입어 이천 역시 변화 속에 도약을 꿈꾸며 파 장 · 중리지구 택지개발과 남이천 IC사업 그리고 성남~이천-여주를 잇는 복선전철 사업이 순조롭게 진행 중에 있고, 우리의 끈질긴 노력 끝에 하이닉스 증설 관철에 이어 10여년 만에 하이닉스 반도체가 제 주인을 찾음에 따라 지역경제 활성화가 기대됩니다.

이천시의회 또한 “시민이 주인 되고, 시민과 소통하는 의회”를 기치로 이천시 성장과 시민의 행복을 높이기 위하여 지난 1년간 온 힘을 기울여 왔으며 앞으로도 변화와 혁신을 주도하는 의회로 거듭날 것입니다.

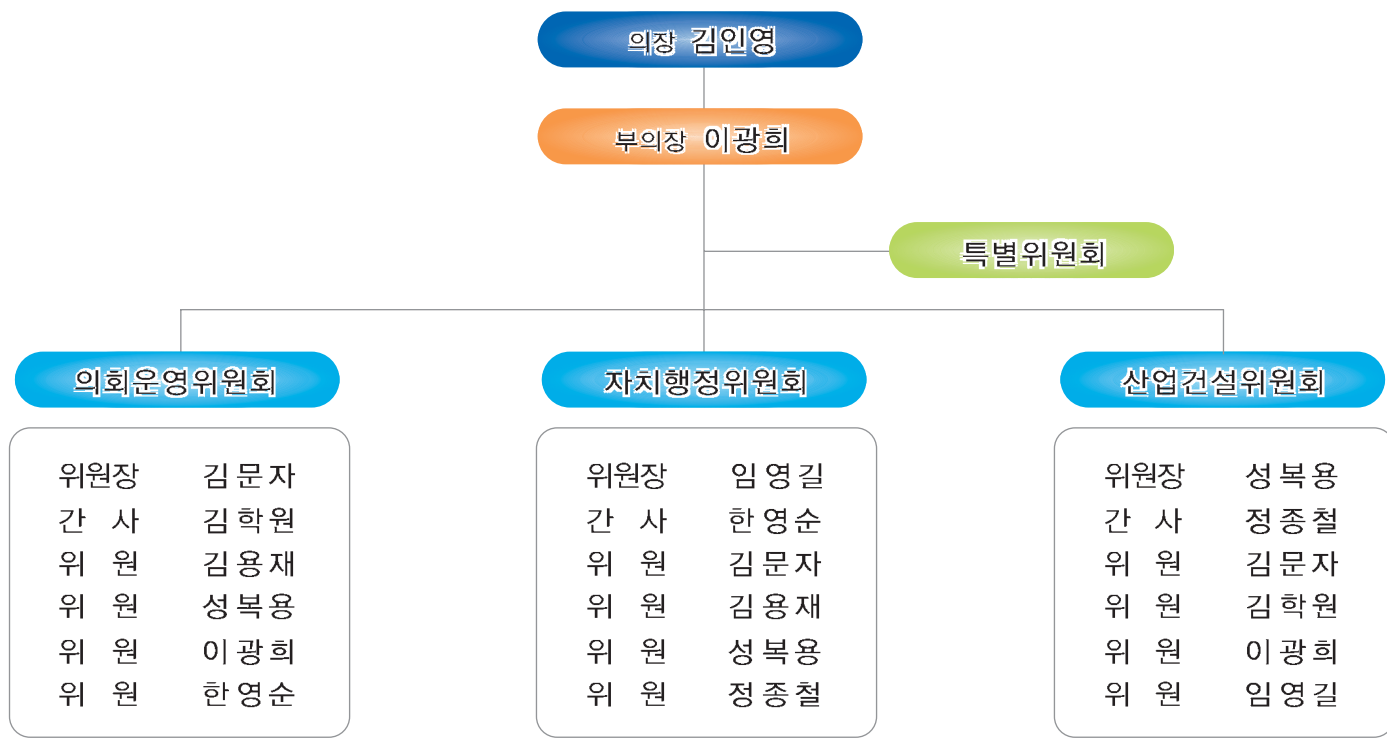
미래 35만 이천시의 청사진을 앞당기기 위하여 집행부와 지혜를 나누며 함께 고민하고 쌓인 현인을 헤쳐 나가는 가운데 시민이 우리 의회에 부여한 엄숙한 소임에 대해서는 성숙한 자세와 냉철한 판단으로 그 의무를 다해 나갈 것입니다.

또한 부단한 자기노력을 통하여 창조적이고 생산적인 의정활동으로 이천시가 더 높은 경쟁력을 갖춘 경기도 동남부의 중심도시로 거듭날 수 있도록 시민의 역량과 시론(市論)을 한 곳으로 모으는데도 우리 의회가 앞장서겠습니다.

새해에도 우리 의회가 선진 의정활동을 통하여 올바른 지방 의회상을 정립할 수 있도록 시민 여러분의 관심과 애정 어린 충고를 부탁드립니다. 힘차게 솟아오르는 임진년 새해에는 더 큰 행복과 행운이 깃들기를 기원합니다. 새해 복 많이 받으십시오. 감사합니다.

2012. 1. 1
이천시의회 의장 김인영

제5대 전반기 이천시의회 구성



상임위원회별 소관업무

위원회	소관사항
의회운영위원회	의회사무과(의회운영전반)
자치행정위원회	기획감사담당관실
	예산공보담당관실
	자치행정국(자치행정과, 시민생활지원과, 사회복지과, 민원봉사과, 세무과, 회계과, 체육지원센터, 평생학습센터, 민주공원사업소)
산업건설위원회	보건소
	산업환경국(기업지원과, 문화관광과, 환경보호과, 자원관리과, 농정과, 축산임업과)
	지역개발국(건설과, 도시과, 지역개발과, 교통행정과, 건축과, 재난안전관리과)
	농업기술센터
특별위원회	상하수도사업소, 이천아트홀
	이천시 예산의 심의 행정 사무 조사 및 감사 등 제반사항

의원실 행정전화번호	
김인영	644-2500
이광희	644-2503
김문자	644-2504
임영길	644-2505
성복용	644-2506
김용재	644-2507
김학원	644-2508
정종철	644-2509
한영순	644-2510

FAX : 의장실 2502 · 의원실 2519

구제역 관련 예산, 국·도비 지원 건의서 전달 2011.4.6

이천시가 구제역 방역 및 사후관리에 예산부족으로 어려움을 겪고 있는 가운데 이천시의회 김인영 의장을 비롯한 8명의 의원과 윤희문, 오문식 도의원은 4월 6일 경기도청을 방문, 구제역(AI포함) 관련 국·도비지원 건의서를 경기도에 전달했다.

이날 김인영 의장은 이천시의 구제역 확산 방지와 예방 업무는 이천시 축산농가 뿐만 아니라 범정부적 차원의 노력이었고, 특히 이천시의 재정 여건을 고려할 때 경기도와 정부의 예산지원이 반드시 필요하다는 견해를 밝혀 경기도청 박수영 기획조정실장으로부터 긍정적인 결과를 이끌어 내겠다는 답변을 받았다.

또한, 이천시의회는 이번 구제역 관련 예산 지원의 필요성을 설명하는 자리에서 유산-매곡간 도로 확포장공사(광역자원회수시설관련) 및 이천도자예술통(도자산업특구활성화)의 조속한 완공을 함께 건의해 국·도비 확보에 총력을 기울였다.

한편, 이천시는 폐지사육의 경우 경기도내 1위(전국 2위), 젓소와 한우 역시 2위와 4위를 각각 차지하는 등 축산업이 지역경제의 한 축을 담당해 왔으나, 구제역 사태로 폐지 36만8천665두(가축사육대비 92.5%), 소 7천892두(19.5%)를 매몰 처분함에 따라 매몰 및 사후관리에 재정적 어려움을 겪었다.



이천시의회 개원 20주년 기념행사 2011.4.21



지방자치시대의 본격적인 서막을 열고 풀뿌리 민주주의의 제도적인 기틀이 마련된지 올해로 20주년이 되었다.

1991년 3월 26일 초대 이천군의회 의원 선거를 실시해 13명의 기초의원을 선출하고 4월 15일 역사적인 초대 이천군의회를 개원한지 20년이 흐른 지금, 이천시의회는 보다 성숙되고 선진화된 지방의회로 거듭나 시민이 우선인 의회, 열린의회로서의 역할과 임무를 성실히 수행해 왔다.

이와 같은 뜻깊은 시간의 현장을 기념하고 민의의 초심을 다지기 위해 이천시의회는 김인영 의장을 비롯한 의원 일동과 조병돈 시장이 참석한 가운데

20년산 소나무를 식재하는 조촐한 기념행사를 가졌다.

식후 김인영 의장은 “지난 20여년 간의 이천의 의정사를 뒤 돌아 보고, 21만 이천시민의 민의를 대변하는 푸른 정신을 영원히 이어가자는 의미를 담아 20년산 소나무를 식재하게 되었다”며, “무엇이 진정으로 시민을 위한 의정인지 살피 지역발전과 주민복지에 소홀함이 없도록 노력하겠다”고 밝혔다.

한편, 이천시의회는 1991년 초대 이천군의회가 개원된 이후 1996년 3월 1일 이천시로 승격되어 현재까지 5대에 걸쳐 민의의 구심점이 되어 오고 있다.

김인영의장, 이천시민포럼 초청 간담회 참석 2011.4.27

이천시의회 김인영 의장은 4월 27일 이천시민포럼(대표 박성재)이 주최한 간담회에 참석, 건강한 시민사회 정착을 위한 상생과 협력 그리고 의회의 역할을 되짚어 보는 대화의 시간을 가졌다.

이천시민포럼은 시의회의 낭비성 해외연수 경비 근절 의향 및 선진 시책에 대한 공유, 삭감된 예산의 재의결 대책, 행정타운 부근 택지개발 사업의 빠른 추진을 위한 집행부 촉구 의향 등을 질의했다.

김인영 의장은 답변에 앞서 “민의를 대변하는 이천시의회와 이천시 발전의 징검다리를 놓아 주는 이천시민포럼에 감사하게 생각한다”면서, 시의회의 낭비성 해외연수 경비 근절과 관련해 해 최근 4년간 상향된 해외여행경비의 변동이 없음을 강조하고, 방문국가 또한 도자관련 자매교류를 맺고 있는 중

국 경덕진시와 일본 세토시에 한정된 답례차원의 방문으로 해외연수 계획 단계에서 결과보고까지 민간위원으로 구성된 이천시의회국외연수 심의위원회의 심사를 거쳐 진행된 만큼, 낭비성경비를 철저히 통제하고 있다고 밝혔다.

또한 선진지 견학 후 관련 보고서를 홈페이지에 공개하고 있어 누구나 열람이 가능하다고 설명했다.

본예산에서 예산이 추경에 재의결되는 사례에 대해서는 예산을 반영하기 위한 근거 법령 제정 없이 요구된 예산과 국·도비의 선 확보없이 예산심의를 요구하는 등 사전 절차를 무시한 사업이 이에 해당 되었으며, 추후 관련 조례정비가 마무리 되어 결격 사유가 없는 경우는 재의결됨이 맞다고 답변했다.

행정타운 부근 택지개발사업의 빠른 추진 촉구와 LH공사의 과다한 부채에



따른 사업 차질 우려에 대해서는 중리 지구에 계획중인 86만㎡, 5천700세대 의 개발 계획은 지분 참여율이 이천시 30%, LH공사 70%의 비중을 차지하고 있으며, 2010년부터 2016년까지 조성 예정인 사업으로 국토부의 개발계획

승인 요청 단계인 현재, 일각에서 걱정하는 개발 차질 우려와 관련한 사업 추진방법의 변경은 현 시점에서 논의하기에 성급하다는 입장을 밝히고, 택지개발이 순조롭게 진행될 수 있도록 지속적인 관심을 당부했다.

이천시의회 특별연수 2011.5.23



이천시의회는 시민을 위한 입법활동과 의원으로서 갖추어야 할 전반적인 역량 강화를 위해 비합숙, 무박 3일의 일정으로 장호원 소재 동원리더스 아카데미에서 5월 23일부터 25일까지 특별연수를 실시했다.

특히, 이번 연수는 7월에 실시된 행정사무감사에 맞춰 주요감사기법 및 핵심착안사항을 구체적인 실천사례를 들어 쉽고 명확하게 진행되었다.

또한, 전년도 결산서와 2011년도 본예산 및 추가경정예산을 낱낱이 해부하는 신해룡 전 국회예산정책처장의 결산심사기법, 한국산업기술원의 서우선 박사, 홍진이 한경대학교 교수로부터 집행기관에 대한 견제·감시 방법 및 상생협력 방안과 지방자치단체의 공공정책 실패 및 성공사례를 비교 분석하여 의정활동에 적용할 수 있는 맞춤형 강의로 진행되었다.

이천시의회는 금번 특별연수 프로그램을 통해 “입체감 있는 의정, 의회와 집행부, 의원과 직원간의 유기적인 의정활동을 돕는 수준 높은 교육이 되었다.”며, “통제하고 강제하는 조례 입법이 아닌, 창조적 규정을 통한 공생하는 정책 입안자로서, 학습하고 연구하는 이천시의회를 보여준다.”고 강조했다.

한편, 이천시의회는 지역경제 상황과 교육 일정을 감안해 관내 교육시설을 이용함으로써 연수비용과 불필요한 예산낭비를 절감하는데 솔선수범하는 자세를 보였다.

한국수자원공사의 팔당상수원 지역, 물 값 분쟁 해결 촉구 결의문 채택 2011.7.22

“ 한국수자원공사는 댐 물값(댐 용수료) 징수 논쟁을 철저히 철회하고 팔당상수원 수질개선과 주민 지원 사업에 적극 참여하라 ”

이천시의회 의원 일당은 팔당상수원 상류이천시를 포함한 7개 시·군(이천, 용인, 광주, 남양주, 여주, 양평, 가평)의 물 값과 관련하여, 최근 수자원공사의 법적 대응조치 방침 표명에 대해 심히 유감을 표명하며 이천시의회 의원 전체의 뜻을 모아 강력히 대응할 것임을 밝히고자 한다.

그동안 팔당 7개 시·군 지역 주민들은 수도권 2,400만 시민의 식수원 보호와 수질개선을 위해 재산권 침해와 거주 이전의 제한, 주민의 행복 추구권을 무시당하며 많은 희생과 고통을 감내해 왔음에도 불구하고, 한국수자원공사는 상수원 수질 개선을 위한 노력과 주민 지원 사업을 외면한 채 물 값을 징수하는 어처구니없는 사태에 이르렀다.

이는 바닷물도 상류에서 흘러 들어갔으니 자신들의 것이라고 주장하는 것과 다름이 없다. 한국수자원공사는 총주담

과 팔당댐, 소양댐과 팔당댐 사이의 지천에서 유입된 물 값은 왜 받으며, 중류 지역의 주민들이 사용하고 방류한 물 값은 왜 받아야 되는지 설명해야 한다.

지난 2007년 경기도와 한국수자원공사는 공공하수도, 하수슬러지 처리시설 등 하수관련사업 공동 추진을 위해 MOU를 체결하고 맑고 깨끗한 팔당 상수원수 공급을 위해 상호 협력사업을 추진하기로 하였으며, 팔당 상류 7개 시·군의 댐 용수 사용료 면제를 요구하였다.

이에 대하여 한국수자원공사는 수질 개선 관련 어떠한 협약 내용도 이행하지 않고 있으며, 물 값만 징수하는 것은 경기도 7개 시·군을 철저히 기만하는 행위이다.

이러한 불합리한 현실에 대하여 경기도 7개 시·군은 물 값 납부 거부권을 행사하며 물 값 면제를 요구하였으나 한국수자원공사는 근본적인 해결책을 외



면한 채 수질권리는 지자체의 책임이라는 억지 주장과 시효만기 등의 협박성 최후통첩으로 물 값만을 징수하려 하고 있다.

이천시의회는 이러한 한국수자원공사의 불합리하고 기만적인 행위의 중단요구와 즉각적인 문제 해결을 촉구하며 다음과 같이 결의한다.

1. 한국수자원공사는 팔당상수원 수질 개선에 적극 참여할 것을 촉구한다.
2. 한국수자원공사는 팔당상수원으로 인한 각종 규제로 고통 받는 주민에 대하여 납득 할 수 있는 지원 대책을 마련할 것을 강력히 촉구한다.

3. 한국수자원공사는 팔당상수원 상류이천시를 포함한 7개 시·군의 댐 용수 사용료를 즉각 면제할 것을 촉구한다. 위의 사항이 관철되지 않을 경우 이천시의회는 해당 7개 시·군의회(이천, 용인, 광주, 남양주, 여주, 양평, 가평) 및 지자체와 연계 수자원공사의 부당성에 대하여 모든 수단을 강구하여 강력히 대응할 것이며, 이에 대한 모든 책임은 수자원공사에 있음을 엄숙히 밝혀둔다.

2011. 7. 22
이천시의회 의원일동

웹 접근성 품질마크 인증 획득 2011.7.28



이천시의회 (council.icheon.go.kr)가 한국정보화진흥원 (NIA)으로부터 웹 접근성 품질마크 인증을 받았다.

웹 접근성 품질마크는 한국정보화진흥원에서 장애인 및 고령자가 웹 사이트 이용에 불편함이 없도록 웹 접근성 표준지침을 준수한 우수 사이트에 부여하는 인증제도로서 장애인차별금지

와 관리규제 등에 관한 법률 등에 근거한다.

이천시의회 홈페이지 품질마크 인증은 지난 4월부터 웹 접근성 표준지침 18개 평가항목을 3개월여에 걸쳐 사전심사, 전문가 심사, 사용자 심사를 통과하여 7월 28일 최종 획득했다.

특히, 고령자를 위한 글자 크기 확대·

축소와 시각장애인 전용 리더기를 사용한 화면정보 음성 청취 기능이 제공되었으며, 키보드만으로도 자료가동이 가능해져 정보 접근의 문턱을 낮췄다.

이천시의회는 앞으로도 차별없는 웹 서비스를 제공하기 위해 다양한 눈높이에 맞춰 홈페이지를 개선해 나갈 계획이다.

추석 맞이 사회복지시설 위문 2011.9.7



이천시의회(의장 김인영)는 추석을 맞이해 노인복지시설 및 장애인·아

동시설 7곳에 기저귀 등 위문품을 전했다.

김인영의장을 비롯한 시의원 전원은 2개조로 나뉘어 노인복지시설인 효경

원(마장면 회억리)과 장애인 복지시설인 승가원 자비마을(설성면 신필리), 아동복지시설인 해오름터(대월면 초지리) 등 7곳에 기저귀와 물티슈, 과자세트를 전달하고 시설 운영현황을 점검하는 한편, 시설 관계자들에게 의무감과 헌신적인 마음을 갖고 보살펴 줄 것을 당부했다.

김인영의장은 “추석을 맞아 어르신들의 외롭고 쓸쓸한 마음에 작은 행복이 되었으면 한다.”고 전하고, 시설 이용자와 따뜻한 정을 나누는 자리를 가졌다.

한편, 이천시의회는 2009년부터 현재까지 6회에 걸쳐 39개소 1,840여만원의 위문품을 전달하는 사랑나눔 릴레이를 펼쳐 소외이웃에 대한 관심과 사랑을 보여왔다.

이천시의회, 한국도자재단 일방적 도로폐쇄 제동 2011.11.4

이천시의회(의장 김인영)는 한국도자재단(이사장 강우현)이 이천세라피아 조성과 관련해 설봉공원 내 일부 도로와 등산로 폐쇄를 강행하자 이천 시민의 민의를 담은 규탄 성명서 발표와 천막농성, 서명운동으로 강력히 대처해 설봉공원을 시민의 품으로 돌려 받았다.

이천시의회는 이번 조치는 이천 시민이 사랑하고 아끼는 이천의 진산 설봉산에 한국도자재단 측이 이천세라피아 조성사업을 추진하면서 시민의 의견을 무시한 채 수십년간 이용해 오던 도로를 일방적으로 폐쇄한데 따른 제동으로 11월 1일 성명서 발표와 함께 세계도자비엔날레 주행사장 진출입로를 봉쇄하는 강경입장을 표명하고, 수차례 한국도자재단 측과 조율을 거쳐 도로봉쇄 4일 만인 11월 4일, 조병돈 이천시장과 김인영 의장, 이광희 부의장, 최홍철 한국도자재단 대표이사 등

이 참석한 가운데 우호적 합의를 이뤄냈다.

협의 결과 도자재단 부지 내 등산로 개방, 폐쇄중인 도로의 차량과 시민통행개시, 대형버스 등의 원활한 통행을 위한 우회도로 확보장, 이천세라피아 사업에 대한 발전방안 강구 등이 포함됐다.

김인영 의장은 “100% 시의회가 원하는 대로 협상이 이뤄지지 않았지만 이천시민이 불편을 느끼지 않을 정도의 편리성을 보장할 수 있도록 재단측이 제한함에 따라 서로 상생할 수 있는 길을 택하고자 재단측의 의견을 받아들였다”며, “이천시민의 의지와 희망이 관철되었다”고 밝히고 4일 저녁 7시, 폐쇄했던 세라피아 진출입로의 봉쇄를 해제했다.

한편, 이천시의회는 이천세라피아 신설우회도로 개선과 관련해 한국도자재단 및 이천시, 이천시의회위원이 포함



된 3자 협의체를 구성하고 우회도로 이용편의 개선 방안에 대해 논의를 계속

해 쾌적하고 친화적인 이천시민의 공원을 만드는데 앞장서게 된다.

김인영 의장, 의정대상 수상 2011.11.11



이천시의회 김인영의장은 지난 11월 국회의원회관 대회의실에서 시민일보가 제정·수여하는 의정대상을 수상했다.

올해로 9회째를 맞이하는 의정대상은 전국 광역·자치단체 의원 중 지방의회의 위상 재고에 기여하고 정책방향에 대한 올바른 문제점 지적과 합리적 대안 제시로 의정행정분야에 모범을 보인 공로자에게 주어지는 상으로, 김인영의장은 2010년에 이어 2회째 수상하는 영예를 안았다.

평소 김의장은 뛰어난 친화력과 협상

력을 바탕으로 의회와 집행부간 원활한 의사소통을 이끌어내 현장 중심의 제5대 이천시의회를 운영해 왔으며, 특히 정책간담회를 도입하여 주요 시책과 예산을 수반하는 각종사업이 신속하게 추진될 수 있도록 의회와 집행부간 대화의 채널을 정착시켰다는 평이다.

김의장은 수상 소감을 통해 “21만 이천시민을 위하여 더 많이 노력하고, 더 많이 고민하라는 채찍으로 생각하며, 이천시의원들의 뜻과 열정의 결과이므로 이 모든 영광을 시민과 동료의원에게 돌린다”고 밝혔다.

▶ 정례회 2회 : 36일

▶ 임시회 5회 : 27일

2011.4.1 ~ 12.31

구분	회차	회기	주요안건	비고
임시회	제134회	4.18(월) ~ 4.21(목) 【4일간】	- 2010년 행정사무감사 처리결과 추진상황 보고 청취 - 2010년 시정질문 추진상황 보고 청취 - 구제역 및 시 방역 경과 및 향후 계획 보고 청취	
임시회	제135회	5.16(월) ~ 5.23(월) 【8일간】	- 2011년도 일반 및 특별회계 세입·세출 제2회 추가경정예산안 - 조례안 등 부의안건 - 2011년도 행정사무감사계획서 승인	
정례회	제136회	7. 5(화) ~ 7. 18(월) 【14일간】	- 2011 행정사무감사 - 2010 회계연도 결산 심의·승인 - 2010 회계연도 예비비 지출 승인 - 조례안 등 부의안건	
임시회	제137회	9.5(월) ~ 9.8(목) 【4일간】	- 조례안 등 부의안건	
임시회	제138회	10.18(화) ~ 10.20(목) 【3일간】	- 조례안 등 부의안건	
임시회	제139회	11.15(월) ~ 11.22(화) 【8일간】	- 2011년도 일반 및 특별회계 세입·세출 제2회 추가경정예산안 - 조례안 등 부의안건	
정례회	제140회	12.1(목) ~ 12.22(목) 【22일간】	- 2012년도 예산안, 기금운용계획안 - 시정질문 - 제3회 추경예산안 - 조례안 등 부의안건	

※ 회기별 안건처리결과

2011.4.1 ~ 12.31

의안처리현황										
구분	접 수	처 리	처 리 내 용						비 고	
			가 결			부 결	철회	폐 기		
			소계	원안	수정					
계	79	79	78	72	6	0	1	0		
조 례 안	소 계	25	25	25	21	4				
	의원발의	1	1	1	1	0				
	시장제출	24	24	24	20	4				
예산 및 결산안	7	7	7	6	1					
동 의 안	4	4	4	3	1					
결 의 안	8	8	8	8	0					
승 인 안	1	1	1	1	0					
규 칙 안	1	1	1	1	0					
중 요 동 의	28	28	28	28	0					
의 건 청 취	2	2	1	1	0		1			
기 타	3	3	3	3	0					



제134회 임시회 주요 안건 처리결과

※ 2010년도 주요 현안사항 처리결과 청취

제135회 임시회 주요 안건 처리결과

가족전염병 피해농가 재산세 감면안(원안가결)

제안:이천시 시장 상정-제1차 자치행정위원회(2011년 5월 16일)
내용:「재난 및 안전관리 기본법」이 개정되어 '구제역과 A'가 재해로 추가됨에 따라 연초 구제역과 A로 피해를 입은 농가에 대하여 2011년도 축사시설 건축 물분 재산세를 감면해 피해농가를 지원하고자 상정된 조례안으로 조금이나마 어려움을 해소 할 수 있을 것으로 판단하여 원안대로 의결하였다.

이천시 전통상업보존구역 지정 및 대규모·준대규모 점포의 등록제한 등에 관한 조례안(수정의결)

제안:이천시 시장 상정-제1차 산업건설위원회(2011년 5월 17일)
내용:전통시장이나 전통상점가를 전통상업 보존구역으로 지정해 500m 이내에 대규모 점포 등의 등록을 제한하여 생계형 영세 소상공인을 보호하자는 취지에서 마련된 조례안으로 지역경제의 건전한 발전과 유통산업의 균형발전에 기여 할 것으로 판단되나, 보존구역을 지정·변경하는 유통업상생발전협의회의 위원 위촉대상자의 명확성과 3년간 한시적 적용에 따른 향후 문제점을 검토 할 것을 지적하고 수정 의결하였다.

이천시 노사정협의회 설치 및 운영에 관한 조례 일부개정 조례안(원안가결)

제안:이천시 시장 상정-제1차 산업건설위원회(2011년 5월 17일)
내용:「노사관계 지원 발전에 관한 법률」 제정(2010. 5.25)으로 지방자치단체에 지역 노사민정협의회를 설치 운영할 수 있게 됨에 따라 기존 「이천시 노사정 협의회 설치 및 운영에 관한 조례」에 '민'을 추가하여 「이천시 노사민정 협의회 설치 및 운영에 관한 조례」로 개정, 지역 경제 활성화 및 사회 안정에 기여 할 수 있는 토대를 만들고자 상정되어 원안대로 의결하였다.

이천시 무형문화재 보존 및 지원에 관한 조례안(원안가결)

제안:이천시 시장 상정-제1차 산업건설위원회(2011년 5월 17일)
내용:이천시 관내 국가지정 중요무형문화재 및 경기도지정 무형문화재의 전통을 보존하고 세계적 문화유산으로 육성하기 위한 지원 사항으로 공예분야 유네스코 창의도시로서의 문화 창달을 고려하여 원안대로 의결하였다.

제136회 제1차 정례회 주요 안건 처리결과

이천시 지방재정 투·융자사업 심사 조례 일부개정 조례안(원안가결)

제안:이천시 시장 상정-제1차 자치행정위원회(2011년 7월 14일)
내용:공연·축제 등 행사성 사업의 투자심사를 강화하여 내실을 기하고자 상위법에 부합도록 조례를 정비하는 사항으로 지방재정의 효율적 사용에 대해 더욱 더 심사숙고하는 계기가 마련되나 자칫 자치단체의 사업 추진이 위축 될 우려가 있어 이에 대한 대비에 철저를 기할 것을 주문하고 원안대로 의결하였다.

이천시 자원봉사활동 지원에 관한 조례 일부개정 조례안(원안가결)

제안:이천시 시장 상정-제1차 자치행정위원회(2011년 7월 14일)
내용:「자원봉사활동기본법」제19조 제1항 및 「자원봉사활동 활성화를 위한 자원봉사센터 역량강화지침」(행정안전부 2010. 10)에 따라 이천시자원봉사센터를 법 인화하여 센터의 역량을 강화하고 자원봉사활동 활성화를 도모하고자 원안대로 의결하였다.

이천시 시세 감면 조례 일부개정 조례안(원안가결)

제안:이천시 시장 상정-제1차 자치행정위원회(2011년 7월 14일)
내용:전자송달과 자동계좌이체 방식으로 납부를 신청하는 납세의무자에 대하여 일정세액을 공제하고자 하는 사항으로 전자방식의 수납시스템을 확대하고 세금의 탈루방지와 원활한 수납에 기여할 수 있을 것으로 심사되어 원안대로 의결하였다.

제137회 임시회 주요 안건 처리결과

이천시 고문변호사 운영 조례 일부개정 조례안(원안가결)

제안:이천시 시장 상정-제1차 자치행정위원회(2011년 9월 6일)
내용:이천시에서 추진하고 있는 소송업무에 관한 법률자문 및 소송대리를 통해 행정신뢰도를 향상시키고, 소기의 행정목적을 달성하기 위하여 고문변호사로 제한되어 있는 소송대리인의 범위를 외부변호사 소송대리인으로 확대하여 소송수행업무의 원활함을 기하고자 개정하는 사항으로 원안대로 의결하였다.

이천시 사회단체보조금 지원 조례 일부개정 조례안(원안가결)

제안:이천시 시장 상정-제1차 자치행정위원회(2011년 9월 6일)
내용:사회단체보조금지원 심의위원회의 당연직 위원 중 과장급 위원을 국장급으로 변경하는 사항으로 심의의 공정성과 책임성 강화 차원을 고려하여 원안대로 의결하였다.

이천시 통·리·반 설치 조례 일부개정 조례안(수정의결)

제안:이천시 시장 상정-제1차 자치행정위원회(2011년 9월 6일)
내용:부밭을 아미리, 아미3리, 대월면의 사동4리 내에 신규 및 기존 아파트의 개발로 대규모 인구유입에 따른 통·반을 분리(신설)하여 주민편의는 물론 대민 행정 서비스를 강화해 나가고자 개정하려는 것으로 일부 지역의 리·반 분리에 대하여는 신중하고 충분한 검토가 필요할 것으로 판단되어 수정 의결하였다.

이천시 경관 조례안(원안가결)

제안:이천시 시장 상정-제1차 산업건설위원회(2011년 9월 7일)
내용:「경관법」및 같은 법 시행령에서 위임된 사항을 규정하는 조례안으로 경관 분야별, 권역별 관리와 수변·녹지공간 관리, 야간경관과 공공디자인 등에 대하여 지역의 특성에 맞는 경관 정책을 추진함으로써 시민이 아름답고 쾌적한 도시경관을 향유하고 삶의 질 향상에 기여할 것으로 심사되어 원안대로 의결하였다.

이천시 교통사업 특별회계 설치 조례 일부개정 조례안(원안가결)

제안:이천시 시장 상정-제1차 산업건설위원회(2011년 9월 7일)
내용:종전의 도시계획세가 지방세법에서 폐지되어 재산세에 통합됨에 따라, 조례의 조문을 일부개정하고 차량 관련 과태료 등 징수금의 세입근거와 세입 관리에 필요한 비용의 세출근거를 마련하기 위한 사항으로 조례의 정확성과 세입 근거의 명확성을 기하기 위한 것으로 심사되어 원안대로 의결하였다.

제138회 임시회 주요 안건 처리결과

이천시의회 행정사무감사 및 조사에 관한 조례 일부개정 조례안(원안가결)

제안:이천시 시장 상정-제1차 의회운영위원회(2011년 10월 18일)
내용:김용재의원을 비롯한 5명(이광희, 임영길, 정종철, 한영순)의 의원이 제안한 위 조례안은 행정사무감사 기간이 현행 '7일 이내'에서 '9일의 범위에서'로 감사기간이 연장됨에 따라 폭넓은 감사 진행으로 실효성이 높아질 것으로 판단되어 원안대로 의결하였다.

회기별 안전처리결과 08

이천시의회 회의 규칙 일부개정 규칙안(원안가결)

제안: 이천시 시장 상정-제1차 의회운영위원회(2011년 10월 18일)

내용: 김학원의원을 비롯한 3명(김문자, 성복용)의 의원이 제안한 위 규칙안은 의회의 심사대상인 조례안의 예고에 대한 방법과 절차 등의 신설과 주민청구조례안 심사 시, 청구인의 청구취지를 듣기 위한 내용으로 조례안의 발의, 의안의 심사절차를 보완할 수 있어 원안대로 의결하였다.

이천시 전통상업보존구역 지정 및 대규모·준대규모 점포의 등록제한 등에 관한 조례 일부개정 조례안(원안가결)

제안: 이천시 시장 상정-제1차 산업건설위원회(2011년 10월 19일)

내용: '전통상업보존구역'을 전통시장이나 전통상점가의 경계로부터 기존 '500m이내'에서 '1km이내'의 범위로 확대 지정하여 대규모 점포 및 기업형 슈퍼마켓에 대한 실질적 입점규제 등의 등록을 제한함으로써 지역의 전통시장, 영세 소상공인을 보호하고 유통산업의 균형 발전과 지역경제의 건전한 발전에 기여 할 것으로 판단되어 원안대로 의결하였다.

이천시 도로점용료 등의 부과·징수에 관한 조례 일부개정 조례안(원안가결)

제안: 이천시 시장 상정-제1차 산업건설위원회(2011년 10월 19일)

내용: 도로점용료 부과기준인 토지 용어의 '인접한 토지'를 '도로점용 부분과 닿아 있는 토지(도로부지는 제외한다)'로 명확히 규정하여 임의적 판단을 배제하고 일부 도로점용료 요율을 인하하여 사용자의 부담을 완화하고자 하는 내용으로 민원 발생 근거를 줄이고 부담을 완화 할 수 있을 것으로 판단되어 원안대로 의결하였다.

제139회 임시회 주요 안전 처리결과

이천시 의안의 비용추계에 관한 조례안(원안가결)

제안: 이천시 시장 상정-제1차 자치행정위원회(2011년 11월 16일)

내용: 「지방자치법」제66조의3(신설) 개정(시행 2011. 10. 15 의안에 대한 비용추계 자료 등의 제출)에 따라 지방자치단체의 장이 의안을 발의할 경우 예상되는 비용에 대한 추계서 및 재원조달방안에 관한 자료작성 및 제출절차 등에 관하여 조례로 정하도록 필요한 사항을 규정하려는 것으로 원안대로 의결하였다.

이천시 공무원 후생복지에 관한 조례안(수정의결)

제출: 이천시 시장 상정-제1차 자치행정위원회(2011년 11월 16일)

내용: 이천시 공무원 맞춤형 복지제도의 전반적인 사항을 정함으로써 공무원의 다양한 복지수요를 충족하기 위해 상정된 조례안으로 공무원의 후생복지에 보다 폭넓은 의견 수렴의 필요성이 있어 후생복지위원회에 6급 이하 공무원을 대표하는 1인을 추가하여 수정 의결하였다.

이천시 노인종합복지회관 설치 및 운영 조례 일부개정조례안(원안가결)

제출: 이천시 시장 상정-제1차 자치행정위원회(2011년 11월 16일)

내용: 「노인복지법」 제36조에 따른 시설 중 일부를 변경 적용하여 노인복지증진 사업을 도모하고 시설의 이전(2009. 7. 1)과 위탁계약기간 연장을 통해 시설운영의 안전성 및 타 시설과의 위탁기간의 형평성을 유지하고자 원안대로 의결하였다.

이천시 아동·여성보호 및 지원에 관한 조례안(원안가결)

제출: 이천시 시장 상정-제1차 자치행정위원회(2011년 11월 16일)

내용: 지역사회 아동·여성보호의 중추적 기능을 수행하는 기관간의 협력체계 구축 및 지역 안전망 조성을 통한 신속 대응체계를 마련하고 이천시 아동·여성 보호에 관한 기본적인 사항 및 이와 관련된 시책의 종합적 추진사항을 규정하여 아동·여성 폭력방지 및 피해자보호·지원에 기여할 것으로 판단하여 원안대로 의결하였다.

이천시 청소년수련관 설치·운영 조례안(수정의결)

제안: 이천시 시장 상정-제1차 자치행정위원회(2011년 11월 16일)

내용: 미래사회의 주역인 청소년들에게 문화, 예술, 교육, 체육활동 등을 체계적이고 종합적으로 제공하기 위해 청소년수련관을 설치하고, 청소년 및 일반인들

이 각종 문화 활동을 보다 안전한 환경에서 영위할 수 있도록 필요한 운영 및 지원 사항을 규정하는 사항으로 원안대로 의결하였다.

이천시 폐기물 관리에 관한 조례 일부개정 조례안(원안가결)

제안: 이천시 시장 상정-제1차 산업건설위원회(2011년 11월 17일)

내용: 「폐기물관리법」(‘10.7.23 공포, 법률 제10389호) 및 쓰레기 수수료 종량제 시행지침(2010.10) 개정에 따라 종량제 봉투 불법 제작·유통을 방지하고 저소득층에 대한 종량제 봉투 무상지급 기준을 현실에 맞게 조정하고 「폐기물관리법」제6조에 따라 폐전자 제품의 유가금속 회수로 재활용을 확대하고 수수료를 면제함으로써 하천이나 아산에 무단 투기되는 것을 예방할 수 있을 것으로 판단하여 원안대로 의결하였다.

이천시 근로자종합복지관 민간위탁 동의안(원안가결)

제출: 이천시 시장 상정-제1차 산업건설위원회(2011년 11월 17일)

내용: 근로자의 경제·사회 및 문화적 생활수준의 향상과 복지증진을 위해 위탁 운영 중에 있는 이천시근로자종합복지관이 2011. 12. 31일로 기간이 만료됨에 따라 「이천시 사무의 민간위탁조례」에 의거 의회의 동의를 받아 민간위탁 운영하고자 하는 사항으로 원안대로 의결하였다.

이천시 주민편의시설(이천스포츠센터) 민간위탁 동의안(수정의결)

제출: 이천시 시장 상정-제1차 산업건설위원회(2011년 11월 17일)

내용: 동부권광역자원회수시설 내에 지역 주민의 복지 향상을 위해 조성된 이천스포츠센터의 민간위탁으로 효율적인 운영을 기하고자 상정되었으며, 민간위탁 기간을 관계 조례인 「이천시 동부권광역자원회수시설 및 주민편의시설 관리·운영 조례」에 부합되게 2년에서 3년으로 수정 의결하였다.

이천시 도시계획 조례 일부개정 조례안(원안가결)

제안: 이천시 시장 상정-제1차 산업건설위원회(2011년 11월 17일)

내용: 「국토의 계획 및 이용에 관한 법률 시행령」이 2011. 3. 9(제22703호)일자로 일부 개정되어 상위법과 부합하도록 하고, 제1종 일반주거지역 내 수련시설 설치, 일반주거 및 준주거지역 내 국방·군사시설 설치, 제2종 일반주거지역 내 층수제한에 대한 토지이용규제를 완화하여 주민의 애로사항을 해소하고 지역경제 활성화를 도모하는 한편, 조례 운영상 나타난 일부 미비점을 보완하여 적법성을 확보하고자 원안대로 의결하였다.

제140회 임시회 주요안전 처리결과

이천시청 직장운동경기부 설치 및 운영 조례 일부개정조례안(원안가결)

제안: 이천시 시장 상정-제1차 자치행정위원회(2011년 12월 1일)

내용: 「국민체육진흥법」제10조의 규정에 따라 이천시청 직장운동경기부의 설치 운영에 관한 사항을 상위법에 맞도록 정비하고, 트라이애슬론 경기부를 추가 설치하여 체육진흥 발전을 도모하고자 정비하려는 것으로 원안대로 의결하였다.

이천영어마을 민간위탁 동의안(원안가결)

제출: 이천시 시장 상정-제1차 자치행정위원회(2011년 12월 1일)

내용: 이천시민의 영어교육기회 확대는 물론 글로벌 인재 육성을 위해 위탁 운영 중에 있는 이천영어마을(Global Peace Village) 위탁기간이 2011.12.31일로 기간이 만료됨에 따라 「이천시 사무의 민간위탁조례」에 의거 의회의 동의를 받아 민간위탁 운영하고자 하는 것으로 재위탁에 문제점이 없는 것으로 판단하여 원안대로 의결하였다.

이천시 재난관리기금 운용 및 관리 조례 일부개정조례안(원안가결)

제출: 이천시 시장 상정-제1차 산업건설위원회(2011년 12월 2일)

내용: 「재난 및 안전관리 기본법 시행령」이 개정됨에 따라 재난관리기금의 의무 예치율 하향조정 및 세부용도를 상위법에 맞도록 정비하여 재난예방 및 안전관리에 만전을 기하고자 하는 것으로 원안대로 의결하였다.

2011 행정사무감사 실시 2011.7.7~18



행정사무감사

이천시의회 행정사무감사특별위원회(위원장 성복용)는 지난 7월 7일부터 18일까지 이천시 행정사무 전반에 대한 서류 및 현지확인을 실시하고 예산 집행 및 불합리한 사업추진에 대한 시정 요구사항 7건과 처리사항 30건, 건의사항 27건 등 총 64건의 처리 요구사항과 우수사례 1건을 채택했다. 행정사무감사는 지방자치법 제41조

및 동법시행령 제39조, 이천시의회 행정사무감사 및 조사에 관한 조례 제2조의 규정에 의하여 시의 행정사무에 대한 감사를 실시하여, 시정 추진상의 문제점과 불합리한 제도 등을 시정·개선토록 요구할 수 있는 의회의 고유 권한으로 지난해 52건의 지적사항을 발굴하고 개선을 요구하여 시민 불편과 애로사항을 해소한바 있다.

총괄현황

감사결과 처리대상 : 총 65건

- 지적사항 : 64건 (시정 7건, 처리 30건, 건의 27건)
- 수범사례 : 1건

감사결과 처리요구사항

연번	건명	처리의견	소관부서	비고
1	초등학교 동지역 1~2학년 무상급식 예산 지원 방안 강구	건의	기획감사담당관	
2	경기도립도서관 건립에 대한 대책 촉구	건의	기획감사담당관	
3	교원아파트 입주자 주소이전 적극 추진	건의	기획감사담당관	
4	이천시 소송수행 추진 철저	처리	기획감사담당관	
5	이천시 게이트불장 전기요금 예산지원방안 강구	건의	예산공보담당관	
6	브리핑룸 운영 내실화	건의	예산공보담당관	
7	공무원 맞춤형 복지카드 운영 개선	건의	자치행정과	
8	이·통장 및 반장 임무 관리 철저	처리	자치행정과	
9	사회단체보조금 및 민간위탁 업무 개선	시정	자치행정과	
10	푸드마켓 운영 활성화 방안 강구	건의	시민생활지원과	
11	노블리스 오블리제 추진 활성화	건의	시민생활지원과	
12	경로체육대회 지원 확대	건의	사회복지과	
13	시각장애인 사무실 이전	건의	사회복지과	
14	어린이놀이터 시설 개선	시정	사회복지과	

연번	건명	처리의견	소관부서	비고
15	균형있는 복지 정책 강구	처리	사회복지과	
16	마을회관, 경로당 개별 신축 지양	건의	사회복지과 지역개발과	
17	체납액 일소 대책 마련	처리	세무과	
18	지방세 감면관리 부적정	처리	세무과	
19	여성회관 등 각종 시설 개선·보수 철저	시정	회계과	
20	공원, 체육시설 신규 건립에 대한 효용성 및 적정성 검토	처리	체육지원센터 지역개발과	
21	초중고 연계형 학교운동부 육성 및 장애인석 확충	처리	체육지원센터	
22	친환경 운동장 조성 필요	건의	체육지원센터	
23	이천시민축구단 운영 개선 및 이천시 축구발전 방안 강구	건의	체육지원센터	
24	실외 운동시설 설치 및 관리 철저	처리	체육지원센터	
25	직장인 및 남성을 위한 평생학습프로그램 개발	건의	평생학습센터	
26	장호원 등 전통시장 활성화 방안 강구	처리	기업지원과	
27	유류 판매가격 표시 지도·감독 철저	처리	기업지원과	
28	관고전통시장시설현대화 사업 추진 철저	처리	기업지원과	
29	기차미고개 도자도사이미지사업 공사진행에 의해 파손된 자전거 도로 조치	처리	문화관광과	
30	월전 미술관 시설 보수	처리	문화관광과	
31	교류 및 자매결연 도시와의 교류 활성화 방안 강구	처리	문화관광과	
32	장호원 가족분뇨처리장 조기 완공 추진	처리	환경보호과	
33	수질오염총량관리제 운영 미흡	처리	환경보호과	
34	생활쓰레기 불법행위 지도 단속	처리	지원관리과	
35	음식물 쓰레기 수거 개선 및 주민계도 철저	처리	지원관리과	
36	음식물 쓰레기 처리 개선	처리	지원관리과	
37	이천스포츠클럽 운영 개선	처리	지원관리과	
38	환경미화원 복지시설 개선	건의	지원관리과	
39	이천쌀 홍보효과 제고	건의	농정과	
40	교량 시공 시 가격 설치	건의	농정과	
41	농기계 임대사업 관리 철저	처리	농정과	
42	유기동물처리사업 개선	처리	축산임업과	
43	안흥지 오염대책 마련	처리	축산임업과	
44	설봉공원 조형물 등 설치기준 마련	건의	축산임업과	
45	임금납부 이천 한우브랜드 관련	건의	축산임업과	
46	동산리 - 매곡리 구간 도로보수	건의	건설과	
47	장록동 미포장 인도 구간 조속 시행	건의	건설과	
48	이마트-지방도 연결도로 개설공사 추진 미흡	처리	건설과	
49	영창로 인도 재포장공사 추진	건의	건설과	
50	도로변 우수 하수시설 설치 부적정	처리	도시과	
51	온천수 사용료 현실화	처리	도시과	
52	이천세라피아 세라믹스 파크조성 관련 홍보 부족	처리	도시과	
53	미 집행된 지구단위계획 실행	처리	도시과	
54	장호원 햇사레 테마거리(차 없는 거리) 개선	건의	지역개발과	
55	햇사레 레포츠타운 조성 관련	건의	지역개발과	
56	장호원수도음육상사업(농산물유통센터) 개선	시정	지역개발과	
57	호법레포츠타운 행정절차 이행	시정	지역개발과	
58	군부대 이전에 따른 인센티브 사업 조기 착공	처리	지역개발과	
59	군부대 이전에 따른 마장하수종말처리장 사용대책 마련	건의	지역개발과 상하수도사업소	
60	택시 승강장 설치	건의	교통행정과	
61	소규모 수도시설 수질검사 철저	시정	상하수도사업소	
62	우·오수 합류 관로 관리 철저	처리	상하수도사업소	
63	행정사무감사 성실 수행	시정	공통	
64	민원사항 및 주민숙원사업 조속 추진	건의	공통	

우수사례 (총 1건)

연번	우수사례	소관부서	비고
1	이천아트홀 기획공연 업무 우수	이천아트홀	

예산안 처리 10

2012년도 예산안 처리

[2011.12.5 ~ 15]



이천시의회는 제140회 제2차 정례회를 통해 예산결산특별위원회위원장 이광희를 구성하고 2012년도 일반 및 특별회계 세입·세출예산안과 기금운용계획안을 각각 심의했다.

2012년도 예산안은 우리시 재정여건의 급격한 세입 저조와 국도비보조사업의 보조비율 하향조정에 따른 시비증가, 복지예산 증가 등 자체 예산운용의 어려움이 예상되는 가운데 서민생활 안정과 지역경제 활성화에 기초를 두고 편성된 예산으로 5일부터 14일까지 8차에 걸친 심사를 통해 8억 8,460만원을 삭감한 총 규모 5,299억 2,420만 1천원으로 15일 제2차 본회의에서 최종 확정했다.

삭감된 예산으로는 기획감사담당관 소관 4억 5,000만원, 자치행정국 소관 자원봉사자담 건립공사 1억원, 임금납표 이전쌀배 SBS죽구대회지원 1억원, 명예시민 및 홍보대사 명판설치 2,200만원 등 총 3억 1,560만원을 감액처리하였다. 그 밖에 산업환경국 소관 6,300만원, 의회사무과 소관 1,000만원, 공동시책추진업 무추진비 4,600만원 등 총 8억 8,460만원을 삭감하여 예비비로 증액 편성토록 수정의결 하였다.

(2011.12.15 수정의결) (단위:천원)

구분	2012년 제1차 수정(안)-128 제출	2012년 예산(안) -11.19 제출	증△감
총 규모	529,924,201	544,319,634	△14,395,433
일반회계	393,832,114	408,248,800	△14,416,686
특별회계	136,092,087	136,070,834	21,253
기타	101,084,110	101,062,857	21,253
공기업	35,007,977	35,007,977	-

2011년도 제1회 추가경정예산(안)

5월 16일 제135회 임시회 예산결산특별위원회(위원장 김학원)에서 심의된 2011년도 일반 및 특별회계 세입·세출 제1회 추가경정예산안은 총규모 5,671억 7,128만 9천원으로, 우리시의 넉넉하지 않은 재정 여건을 감안해 시급을 요하는 구제역 방역과 매몰지 상수도 보급사업, 마무리사업 추진에 따른 부족사업비 확보, 국·도비사업의 시비부담과 의무적 경비 및 주민편의사업 등 불가피한 사업에 추경예산이 편성되었다고 판단하여 당초 예산대비 11.2% 증가한 572억 447만 2천원이 증액된 원안대로 의결되었다.

(2011. 5. 23 원안가결) (단위:천원)

구분	2011년 제1회 추경예산(안)	2011년 당초예산	증△감
총 규모	567,171,289	509,966,817	57,204,472
일반회계	456,449,208	419,988,365	36,460,843
특별회계	110,722,081	89,978,452	20,743,629
기타	62,744,516	64,466,281	△1,721,765
공기업	47,977,565	25,512,171	22,465,394

2011년도 제2회 추가경정예산(안)

지난 11월 7일 이천시장이 제출하여 15일 의회에 회부된 제2회 추가경정예산안은 총규모 5,738억 6,278만 3천원으로 제1회 추가경정예산 대비 11.8% 증액된 66억 9,149만 4천원이 계상되었다. 예산결산특별위원회(위원장 김용재)는 이틀간의 논의를 거쳐 추가·변경 내시된 국·도비 보조금 등 사업비를 추가 반영하고 세외수입 등 세입예산과 법적 필수경비, 세출예산을 가감 조정하여 시급한 사업예산을 추가 편성한 원안대로 의결하였다.

회계별로 살펴보면 일반회계는 지역개발분야가 증액 편성된 반면, 문화관광분야와 예비비 및 행정운영비는 감액되어, 전체적 일반회계는 제1회 추경대비 6천39만6천원이 감액되었다. 기타특별회계는 국도비보조금 등이 증액되어 60억 9,989만원이 편성되었고, 공기업특별회계는 6억 5,200만원이 증액 편성되었다.

(2011.11.22 원안가결) (단위:천원)

구분	2011년 제2회 추경예산(안)	2011년 제1회 추경예산	증△감
총 규모	573,862,783	567,171,289	6,691,494
일반회계	456,388,812	456,449,208	△60,396
특별회계	117,473,971	110,722,081	6,751,890
기타	68,844,406	62,744,516	6,099,890
공기업	48,629,565	47,977,565	652,000

2011년도 제3회 추경 제차 수정예산(안)

2011년 예산을 마무리하는 제3회 추가경정예산안이 지난 12월 20일과 21일 제140회 제2차 정례회 예산결산특별위원회(위원장 이광희)에서 심사되어 이월예산 발생의 최소화하고 시민복리를 위해 당초 사업목표를 계획대로 달성할 것을 주문하고 총규모 5,909억 4,900만원을 제출된 원안대로 의결하였다.

(2011.12.22 원안가결) (단위:천원)

구분	2011년 제3회 추경 제1차 수정예산(안)	2011년 제3회 추경예산	증△감
총 규모	590,949,655	589,474,655	1,475,000
일반회계	474,644,934	472,644,934	2,000,000
특별회계	116,304,721	116,829,721	△525,000
기타	67,528,156	68,053,156	△525,000
공기업	48,776,565	48,776,565	-

2010회계연도 일반 및 특별회계 결산

이천시의회는 7월 5일부터 18일까지 제136회 제1차 정례회를 개최하고 이천시의 2010년 회계를 마무리하는 '2010년도 일반 및 특별회계 세입·세출 결산 승인안'을 의결했다. 예산결산특별위원회(위원장 한영순)에서 심의된 2010년도 일반 및 특별회계 세입·세출 결산 승인안과 예비비 지출 승인안은 이천시의회가 지난 5월 30일 결산검사위원 5명을 위촉하여 6월 13일까지 실시한 결산검사를 토대로 심도 있게 논의 한 결과, 대체로 제반 규정을 준수한 것으로 심사되어 원안대로 의결하였다.

다만, 건전재정 운영과 효율적인 예산집행을 위해 고질적 체납액에 대한 징수대책 등 지속적인 노력을 당부했다. 한편, 이천시의 2010년도 결산 규모는 6,791억 1,161만 3천원으로 전년 대비 9% 감소하였으며, 예비비 지출은 자연재해와 구제역 확산방지, 소송결정금 등 총13건에 25억 6,249만 5천원이 지출 승인 되었다.

(2011.7.18 원안가결) (단위:백만원)

회계별	구분	예산현액	결산액		
			세입(A)	세출(B)	잉여금(C=A-B)
합계		679,111	678,572	553,332	125,190
일반회계		536,511	539,211	451,163	88,048
특별회계		142,600	139,361	102,219	37,142
기타		97,615	94,698	67,366	27,332
공기업		44,985	44,663	34,853	9,810

“2011년 시정질문” 2011.12.16

이천시의회는 12월 16일 제40회 제3차 본회의를 통해 이광희 부의장을 비롯한 8명의 의원이 이천시 현안사항 및 발전방안을 제시하는 시정질문을 실시해 19일, 조병돈 시장으로부터 답변을 듣는 일정을 가졌다. 조병돈 시장은 답변을 통해 행정부가 미처 생각하지 못한 세심한 부분까지 관심을 갖고 대안까지 제시해 주신데 감사하다고 밝히고, 8명의 의원이 제출한 75건의 질문에 대해 일괄 답변했다.



현영순 의원

Q. 지역상공인 지원 방안

A. 현재 각종 인·허가시 조건부 권고사항으로 지역내 건설업체(전문건설업)가 시공하고 관내에서 판매하는 건설자재와 중장비, 인력 등을 활용토록 하고 있으며 지역상공인에 대해서는 담보력이 부족한 소상공인의 자금유동을 지원하기 위해 시에서 특별보증해 1개 업체당 최고 5천만원 이내로 경영자금을 지원하고 있습니다.

Q. 지하수 오염관리대책

현재 우리시는 관내에 수질측정소 5개소를 표본 선정해 정기적으로 연2회 수위와 수질변화 등을 조사해 환경부 국가수질측정망을 통해 데이터를 관리하고 있습니다. 안전한 음용수 관리를 위해 앞으

로 상수도 미급수지역 42개리에 대해 표준조사를 실시해 문제가 있는 지역은 보전소에서 1차검사를 하고, 검사에서 문제가 나타나면 개별적으로 정밀검사를 이행하도록 중용하겠습니다.

Q. 임신부 전용 주차구역 설치

A. 시청사 주차면수는 아트를 포함해 총 850면이며 이중 『장애인·노인·임산부등의 편의증진보장에 관한 법률』에 따라 법정기준 전용주차구역 26면을 확보하고 있습니다. 임신부 전용 주차면은 별도 구분 표시 등의 방법으로 시 산하기관에 통보해 확보할 수 있도록 하겠습니다.

Q. 지역축제 통합

A. 의원님께서 제안하신 도자기 축제와 별빛축제, 국제조각심포지엄 등을 하나로 묶어서 '이천대축제'를 개최한다면 시너지 효과를 거둘 수 있다는 말씀에는 공감을 합니다. 그러나, 축제가 통합되면 각 축제가 가진 시기적인 특성과 브랜드 가치를 잃어버릴 수 있어 통합해 운영하는 것은 어려움이 있으므로 각 축제가 가진 특성을 잘 살려 성공적인 축제가 되도록

지속적인 노력을 기울이겠습니다.

Q. 사회적 약자 성범죄 예방 대책

A. 우리시는 등하굣길 안심서비스 사업으로 32개 초등학교 1학년 부터 3학년생 중 저소득층을 대상으로 3천62명에게 알림서비스를 실시했고, 이천가정·성상담소에서도 성폭력 예방을 위해 초등학교 53회, 중학교 15회, 장애인시설 20회 등 순회 예방교육을 실시했으며, 유치부와 어린이집 등은 인형극 형태의 교육을 통해 성폭력 예방에 노력하고 있습니다. 또한, 위험지역을 사전 안내하고 아동을 보호하기 위해 안전지도 1만부를 제작해 이천초등학교 등 시내 8개 학교에 배부할 예정이며, 향후 32개 전체 초등학교로 확대 보급해 안전의식을 고취시키고 성범죄를 사전 예방할 수 있도록 하겠습니다.

Q. 보육서비스 품질 제고와 양질의 보육교사 육성

A. 보육서비스의 품질을 높이기 위한 효과적인 시스템과 부모들이 협력적으로 보육서비스를 선택할 수 있도록 평가인증제도에 따른 표준보육과정을 운영해 보육의 품

질을 지속적으로 높여나가고, CCTV 설치 유도와 보육종사자를 대상으로 한 안전교육, 전기·가스 안전점검 지원을 통해 각 시설에서 발생할 수 있는 사고를 사전에 예방할 수 있도록 노력하겠습니다.

아울러, 양질의 보육교사를 육성하기 위해 이천시보육정보센터를 통한 교사교육을 확대하고, 평가인증에 참여하는 보육교사에게는 1회에 한해 30만원의 수당을 지급하는 한편, 평가인증시설에 근무하는 보육교사에게 매월 3만원의 평가인증 수당을 지원해 보육교사의 사기진작과 누구나 믿고 맡길 수 있는 보육환경을 조성토록 하겠습니다.

Q. 주·단기 보호시설 설치

A. 현재 운영 중인 부활 장애인주간보호시설 효양동산과 장애인복지관의 서비스를 연계하는 프로그램을 강구해 추진하겠고, 아울러, 내년에 효양동산 2층을 증축해 단기보호 서비스도 제공할 수 있도록 계획중이며 장애인 주·단기보호시설의 통합 운영을 통해 장애인과 가족들의 복지가 증진되도록 노력하겠습니다.

Q. 상수도사업 운영 개선

A. 우리시 지방상수도의 경우 배수지까지의 정수비용은 2010년을 기준으로 357원으로 광역상수도 정수구입비 보다 저렴하다는 말씀을 드리며 자체 정수장 이용률 향상 방안과 공업용수 공급계획에 대해서는 향후 역세권 택지개발, 마장·종리지구 택지, 특전사 이전, 구지역 매몰지로 인한 급수구역 확대 영향으로 이천정수장 급수가동을 뿐만 아니라, 광역상수도 급수율도 급격히 늘어날 것으로 전망됩니다.

또한, 공업용수 공급을 위해서는 환경부로부터 공업용수 전환 승인을 받아 전용관로를 추가 설치해야만 가능한 사안으로, 공업용수 수요조사, 경영수지분석 등을 통해 중장기적으로 검토하겠습니다. 아울러, 상수도요금 인상 계획과 관련해 우리시의 요금수준은 도내 시군중 비교적 상위에 해당됩니다. 생산원가대비 요금수의 격차에 따른 요금인상요인은 있으나, 물가에 미치는 영향과 가계부담, 정부의 공공요금 억제정책 등을 고려해 현재로서는 인상계획이 없습니다.



정종철 의원

Q. 민간위탁사무의 의회 사전 동의 관련

A. 자치사무의 민간위탁시 시의회 동의를 받도록 한 취지는 사무의 민간위탁에 따른 민주성과 객관성, 일관성을 확보하고, 지방의회와 자치단체간의 상호 견제와 균형 속에 자치행정 업무를 효율적으로 수행하기 위함이며, 현재 우리시의 민간 위탁사무는 개별법령이나 관련 조례, 의회의 동의 등을 통해 위탁운영을 하고 있으나, 일부사무에 대해서는 의회의 동의를 이행하지 못했습니다. 향후, 민간위탁시 「이천시 사무의 민간위탁 촉진 및 관리 조례」에 의거, 의

회의 동의가 필요한 위탁사무에 대해서는 의회의 동의 절차를 거치도록 하겠습니다.

Q. 관급공사 체불임금 방지

A. 먼저 우리시에서 발주하는 관급공사의 경우 임금체불건이 발생하지 않도록 더 많은 관심을 가지고 계약업무를 추진하겠습니다. 아울러, 현재 중앙정부차원에서 관계부처 합동으로 건설근로자의 권익보호와 체불임금 방지를 위해 노무비 구분관리, 임금지급확인제, 건설근로자 임금지급 보증제도 도입 등을 내용으로 하는 「건설근로자의 임금보호 강화방안」을 마련해 올 연말까지 「계약예규」와 관련 지침, 「근로기준법」등의 개정을 추진하고 있습니다. 향후 우리시에서도 중앙부처의 제도개선 추진상황을 참고해 조례 제정 등을 검토하겠습니다.

Q. 이천시민장학회 통합운영

A. 이천시민장학회는 현재 관내 각급학교 학생과 특기단체 등에 대한 장학사업과 문화, 학술진흥 사업을 목적으로 운영되고 있으며, 우수중학생 유치를 위한 이천

니언장학금은 지역의 우수중학생이 관내로 진학하지 않고 타 지역으로 빠져나가는 문제점을 개선하기 위해 지난 2008년 '이천시교육발전종합계획' 수립 시 교육지원청, 장학회, 학교장 등과의 간담회를 통해 고심 끝에 해결책으로 마련한 제도입니다. 그러나, 내년도 예산 4억5천만원이 의회 심의과정에서 전액 삭감돼 꾸준히 투자돼야 할 교육사업의 차질이 불가피해졌습니다. 향후 추경예산에 반영해 사업이 지속될 수 있도록 의원님들께서 재검토해 주실 것을 부탁드립니다.

각종 장학금의 통합운영에 대해서는 현재 운영중인 이·통장단 자녀장학금, 저소득자녀장학금, 새마을지도자녀장학금 등은 각기 목적을 달리해 조례에 근거해 도비, 기금, 시비를 재원으로 예산에 편성 지원하는 장학금으로서, 시민장학회 장학사업과 구분되고, 장학금 지원시 중복지원 되지 않도록 사전에 철저히 확인하고 있으며, 지원목적과 성격이 다르기 때문에 통합운영은 어렵다는 말씀

을드립니다.

Q. 각종 기금운용 개선 방안

A. 우리시는 저소득주민자녀 장학금 등 11종의 기금을 운영하고 있으며, 2006년 1월 제정된 지방기금법은 법률에 근거해 의무적으로 설치·운영되는 기금을 제외하고 모두 존속기한을 명시하도록 하고 있습니다. 이천시가 운용중인 대부분의 기금은 2005년에서 2010년 사이에 조성된 것으로 2010년 8월 제정된 「이천시 폐기물처리시설 설치지역 지원기금 설치 및 운용조례」에는 존속기한이 명시되지 않았습니다. 각 기금별 조례를 전반적으로 검토해 존속기한 명시가 필요한 경우 개정토록 하고, 성과분석 결과를 반영해 기금 존속여부를 검토하겠습니다. 또한, 통합기금운영에 대해서는 지금까지 기금의 성격과 자율적인 운용효율을 높이기 위해 개별 관리해 왔으나, 도내 시군 중 통합관리운영중인 14개 시군의 사례를 분석해 통합 운영하는 것이 더욱 효율적이라고 판단될 경우, 추진

하는 방안을 신중히 검토하겠습니다.

Q. 소규모 문화공간 확보

A. 기존 청소년문화존 행사는 중앙통에서 진행했으나, 협소한 중앙통 무대와 주변 상인들이 공연에 따른 혼잡과 소음에 대해 민원을 제기해 올해부터 청소년문화존 사업의 80%이상을 청소년문화의 집에서 진행하고 있습니다. 중앙통 공연은 상인회와 주민들의 민원을 최소화하는 범위 내에서 협의해 내실 있게 운영되도록 하겠으며, 아울러, 내년 초에 개원하는 청소년수련관과 기존 청소년문화의집, 청소년문화존사업을 긴밀히 연계해 보다 안전한 환경에서 청소년들이 끼와 재능을 마음껏 펼칠 수 있도록 상설 공연장을 마련토록 하겠습니다.

Q. 사동3리 상설 수해지역 해결 방안

A. 의원님께서 지적하신 사동3리 상설 수해지역에 대해서는 2012년 농촌생활환경정비사업 대상에 선정해 배수로를 종합정비해 개선토록 하겠습니다.



윤명길 의원

Q. 이천시 자치조례 개정

A. 이천시 주민자치위원회는 14개 읍면동에 총 343명이 구성돼 있으며, 현재 읍면동 주민자치위원회는 읍면동 지역여건에 따라 관할구역 내에 거주하거나, 사업장에 종사하는 자 또는 단체 대표자로서 추천 또는 공고를 해 읍면동장이 선정 위촉하고 있습니다. 구성은 예술, 문화, 체육, 경제계 등 사회 각계 각층이 균형 있게 참여할 수 있도록 조례에 규정돼 있어 장애인과 다문화가정도 위원으로 위촉이 가능하기 때문에 이를 활성화시키도록 읍면동 주민자치위원회에 홍보하겠습니다.

Q. 무상급식 등 교육사업 정책 방안

A. 우리시는 2010년 교육청과 협의해 '무상급식 5개년계획'을 세우고 2014년까지 초·중학생들에게 연차적으로 무상급식을 확대 시행할 계획을 가지고 있습니다.

이러한 계획에 따라, 내년부터 초등학교 전학년에 14억5천6백만원을 대응예산으로 무상급식을 지원할 계획이며, 중학교 무상급식은 2013년에 3학년을 시작으로 2014년에는 전지역의 초·중학교 학생들에게 교육청과 대응지원사업으로 무상급식을 실시하고, 고등학교 무상급식은 초·중학교 전체 무상급식이 실시되는 2014년 이후 경기도와 도교육청과 협의해 추진하는 것을 검토하겠습니다.

경기도교육청에서 중단한 2012년도 교육경비지원사업은 ▲좋은 학교 만들기, ▲소규모학교 살리기, ▲원어민교사 지원사업 등 모두 3개 사업이며 소요예산은 13억 1천만원으로 모두 도교육청과 이천시가 50%를 나눠 투자하는 대응투자사업입니다. 도교육청의 사정으로 해당 사업이 내년에 중단되는 것은 안타깝지만, 그렇다고 학교에 투자되는 교육사업에 대해 자치단체가 전액 비용을 부담하는 것은 사리에 맞지 않고, 향후 좋지 않은 사례가 될 수 있으며, 이천시 재정여건을 감안하더라도 어렵기에 향후 도교육청과 지속적인 협의를 통해 해당 사업이 정상화 되도록 노력하겠습니다.

Q. 전통시장 활성화 등 지역 경제 활성화 방안

A. 전통시장 결연사업과 시장경영혁신사업, 지역축제와 연계해

이천시를 찾는 관광객들이 전통시장을 찾도록 유도하고, 시설현대화사업도 지속적으로 추진할 계획입니다. 또한 '전통시장 가는 날'과 '의식의 날' 지정해 운영하고 온누리상품권 사용을 권장하고 있으며, 모유수유가 가능한 고객화장실을 설치하는 등 편의시설을 개선해 전통시장을 찾을 수 있도록 다각적인 노력을 기울이겠습니다.

아울러 쌀 산업 육성과 관련해서는 이천시 농특산물을 이용한 식품산업과 의식문화사업을 육성하기 위한 중장기 발전계획 수립을 추진하고 있으며, 대한민국 브랜드 대상과 9년 연속 슈퍼브랜드대상을 수상한 임금립표 이천쌀의 명성에 맞는 고품질쌀 생산을 지속 강화하기 위해 고시히끼리 재배를 유도하고자 500ha에 맞춤형 비료를 지원할 계획입니다.

또한, 설성·울면·장호원 등 3개 농협 RPC를 통합해 남부농협 쌀조합공동사업법인을 설립했고, 향후 북부지역 7개농협 RPC까지 통합되면 경영비 절감 등으로 우리시 쌀산업 발전에 기여하게 될 것입니다.

Q. 공동주택에 대한 주민숙원 사업 지원

A. 현행 주택법 제43조에서는 공동주택관리에 필요한 경비의 일부를 지원할 수 있도록 규정하고 있

고, 이에 따라, 지난 2005년 1월 「이천시 공동주택보조금 지원조례」를 제정해 관리업무에 필요한 경비에 대해 최대 80%범위내에서 차등 지원할 수 있도록 하고 있습니다. 우리시는 그동안 공동주택보조금 지원과 관련해 경기도에 지원대상과 범위를 세부적으로 규정해 보조금 지원이 원활히 되도록 의견서를 제출한바 있으며, 제도개선을 위해 앞으로도 지속적으로 전액 지원이 가능하도록 주택법령개정을 건의하겠습니다.

Q. 도로표지판 표기 수정

A. 우리시 동지역내 도로표지판은 지명과 관공서 위주로 표기돼 있으나, 관련법에 의거 지정된 문화의 거리, 광고재래시장, 응급병원, 사거리, 학교 등 공용시설에 대해서는 앞으로 점진적으로 정비하겠습니다.

Q. 세천 및 소하천 보와 사방담 설치

A. 세천과 소하천 하상세굴 예방을 위한 낙차시설 설치에 대해서는 현재 소하천과 세천정비공사 설계 시 하상유지시설을 반영하고 있으며 앞으로도 정비사업 시행시 하상이 세굴되지 않도록 사업 관리에 철저를 기하겠습니다. 아울러, 설봉호수 하류 중리천의 보 설치에 대해서는 시민의견을 수렴해 자연석 등을 이용한 친수환경을 조성하겠습니다.

Q. 안흥·갈산동 침수 대책, 관고동 사정거리와 설봉호수 하단부 공원화

A. 먼저 안흥·갈산동 침수피해 지역은 갈산-증포간 도로에서 갈산배수펌프장까지 연결되는 1.2km 구간의 배수로를 내년부터 정비할 계획이며, 향후 펌프장의 용량증설과 주변 배수로 정비를 위한 갈산지구 배수개선사업을 중앙부처에 지속적으로 건의해 개선되도록 노력하겠습니다. 관고동 사정거리 공원화는 필지내 너티나무가 보호수로 지정돼 주변 환경정비와 가지치기 등이 제한적으로 이루어지고 있고, 제안한 2필지 내에는 주민이 거주하는 주거지와 보호수의 수관폭 등 보호구역이 제외되면 가용공간이 협소해 공원 조성은 어려운 실정입니다.

설봉호수 하단부 공원화와 관련해서는 시에서도 그동안 설봉호수 하단부의 기존 마을을 정비해 설봉공원 진입부의 이미지를 개선하고, 도시미관 향상, 주차장 조성 등 다각적인 정비 방안을 모색했으나, 주민 이주에 따른 보상비가 120억원, 공원조성 공사비 75억원 등 모두 195억원의 많은 예산이 소요돼 사업비 확보에 어려움이 많은 실정입니다. 향후 재원마련 방안과 종합적인 사업추진 방향을 설정해 중장기적으로 추진하는 방안을 검토하겠습니다.



이명희 의원

Q. 독거노인 무료급식과 경로당 주·부식 지원

A. 현재 독거·결혼 노인을 대상으로 1일 800여명에게 무료급식을 실시하고 거동이 어려운 분들에게는 월 4회 식사를 배달하고 있습니다. 향후 무료급식과 식사배달 사업은 수요에 따라 확대해 나가겠습니다.

또한, 경로당에 지원되는 예산은 분기별로 1개소당 운영비 31만 5천원, 사회봉사활동비 22만원, 연간 난방비 60만원이며, 최근 2년간 국비지원 특별 난방비를 개소당 100만원씩 지원했습니다.

하지만, 물가상승 등의 외부적 요인으로 경로당 운영이 어려워 것으로 판단해, 올해부터 전액 시비로 개소당 월 5만원을 추가로 지원하고 있으며, 집행시 주·부식비

로 활용할 것을 경로당에 안내했습니다. 또한, 보건복지부에서는 내년에 경로당의 양곡비 예산지원을 계획하고 있어, 지원규모가 확정된 후 추가 지원여부를 판단하도록 하겠습니다.

Q. 버스정류장 등의 주요 안내 표지판 아간조명 설치

A. 현재 이천시에 설치된 버스정류장은 모두 466개소이며, 가로등이 없어 조명시설이 필요한 정류장은 95개소입니다.

이중 26개소에 대해서는 태양광을 이용한 야간조명시스템을 기 설치했고, 내년에 30개소를 추가로 설치할 계획이며, 앞으로도 단계적으로 설치를 확대해 주민불편이 없도록 개선해 나가겠습니다.

Q. 도지산업 활성화와 이미지 제고

A. 우리시는 도시경관의 중요성을 깊이 인식하고 있고 이에 따라, 금년 4월 「이천시기본경관계획」을 수립해 가이드라인을 마련해 시행하고 있으며, 현재 도자도시이미지 제고를 위해 도자특구지역을 중심으로 도자이미지 조형물을 설치해 지역특성화사업에 힘쓰고 있습니다. 앞으로도 대한민국을 대표하는 도자도시로서 이미지 개선과 지역

도자산업 육성 발전을 위해 지속적인 노력을 기울이겠습니다.

Q. 학생 인성교육

A. 가정과 학교의 역할이 무엇보다 중요하고 청소년들이 건전한 여가활동을 할 수 있는 공간을 만들고, 예절과 소양교육 프로그램을 운영하는 것도 한 방법이라고 생각합니다. 자치단체마다 저마다 다른 프로그램이 있고, 현재 이천시에서는 청소년 문화재 순례, 영상캠프, 차세대위원 운영, 청소년 문화조사 등에 연간 2만여 명의 청소년이 참여해 전인격적인 활동을 통해 인성발달에 도움이 되도록 하고 있습니다.

또한, 설봉서원 예절교육에도 연간 1천여명의 초·중·고 학생이 참여하고 있고, 청소년들의 건전한 여가활동을 보장하기 위해 현재 시민회관을 리모델링해 청소년 수련관을 조성, 내년 초에 개원할 예정입니다.

의원님께서 제안하신 청소년아카데미는 교육청과 협의해 매월 개최하고 있는 이천평생아카데미에 인성특강을 시범적으로 마련해 학생들을 참여시키는 방법으로 추진하는 방안을 검토하겠습니다.

Q. 한미FTA에 따른 농·축산업 대책

A. 내년 한미 FTA가 발효되면 국내 농·축산업부문은 전국적으로 13조원, 경기도는 2천400억원 규모의 피해를 입을 것으로 추정됩니다.

우리시는 예상되는 피해를 최소화하고 농업경쟁력을 강화하기 위해 정부정책에 능동적으로 대응하고, 고품질 브랜드화전략으로 자체경쟁력을 키워나갈 계획입니다.

먼저, 생산시설 현대화를 통한 저비용·고품질의 생산기반을 확충하고, 원예분야에는 생산농가에서 에너지절감을 도모할 수 있도록 지원 사업을 확대할 계획이며, 과수분야는 우량품종갱신 등 시설개선사업을 추진해 경쟁력 있는 생산기반 확충에 노력할 것입니다.

유통분야는 시장개척과 수출물량의 안정적 공급을 위해 단월동과 장호원에 건립한 산지유통센터의 취급품목을 다양화해 경영활성화를 도모하겠습니다. 축산분야는 축사시설 현대화, 브랜드 명품화, 맞춤형 방역시스템 구축과 가족분뇨 처리를 지원해 생산농가의 경쟁력을 제고 할 수 있도록 추진하겠습니다.

이밖에 농업경영체의 경쟁력을 높이고, 전문경영인을 지속 육성하기 위해 농업경영컨설팅 지원을 확대하고, 품목별 연구회 등을 활성화해 특화된 기술을 보급토록 하겠습니다.

Q. 읍·면·동 주민숙원사업과 학교교육경비 지원

A. 읍·면·동에 편성된 주민숙원사업비는 주민생활의 불편을 해소하기 위해 매우 중요한 사업이나, 내년도 재정여건상 세입예산 감소와 국도비보조사업에 따른 의무부담비용 등의 증가 영향으로 가용재원이 현저히 감소해 불가피하게 감액편성하게 됐음을 이해해 주시기 바랍니다.

아울러, 학교 교육경비 지원사업과 관련해 우리시는 그동안 재정여건이 열악함에도 불구하고 교육부만 만큼은 꾸준한 투자를 해왔으나, 내년도 시 재정여건과 도교육청의 대응투자 예산 미확보 등의 영향으로 불가피하게 올해의 절반 수준인 47억여원을 우선 지원하게 됐음을 이해해 주시기 바라며 향후 우리시 재정여건이 좋게 되면 추경이라도 시급한 사업을 중심으로 편성해 지원될 수 있도록 하겠습니다.



성복웅 의원

Q. 이천쌀 상생 자조금 조성

A. 2006년과 2010년 대비 이천 시 수도작 재배면적 면적은 498ha, 생산량은 6천218톤이 각각 감소했고 앞으로도 감소 추세는 계속될 것으로 전망됩니다.

정부에서도 2006년 쌀 자조금 정책이 제안된 바 있고, 2011년 재논 의가 이루어졌지만 이해관계자간의 견해차이로 아직까지 실현되지 않고 있습니다.

현재 농작물 피해에 대해서는 정부방침에 따라 농작물피해보험 가입을 농가에 적극 권장하고 있으며, 이천쌀 상생 자조금 조성에 관해서는 농작물피해보험과 중복성이 있기 때문에 실익을 비교분석하고 타 시군의 사례를 검토하겠

습니다.

Q. 배수로사업 예산 증액

A. 최근 기후변화와 집중호우에 따른 재해취약 배수도를 급변도에 모두 전수 조사한 결과, 총 292개소에 112km구간이 조사됐습니다.

이를 개선하려면 약 518억의 예산이 소요돼 연차적인 추진이 불가피합니다. 시에서는 매년 약 50억 규모의 예산을 투자해 개선사업을 추진하고 있으며, 국도비 예산을 확보해 정비할 수 있도록 지속적으로 노력하겠습니다.

Q. 중소기업 SOS지원단 구성을 통한 기업애로사항 해결

A. 우리시는 현재 기업애로사항을 적극적으로 해결하기 위해 유관기관이 함께 참여하는 기업SOS지원단을 2009년 5월부터 운영하고 있고, 공무원과 기업체를 1대1로 결연해 후견하는 공무원 기업후견인제를 통해 관내 기업의 애로사항을 매일 확인해 농지, 환경, 건축, 공장 등 분야별 애로사항을 신속히 처리해 주고 있습니다.

또한, 월 1회 방문대상업체를 선정해 경기도와 중소기업종합지원센터, 경기신용보증재단과 함께 기업체를 방문해 애로사항을 청취하고 현장에서 해결방안을 모색하

는 제도를 시행하고 있으며, 앞으로도 기업후견인제를 지속 활성화 하고, 기업SOS지원단을 통해 기업의 애로사항을 능동적으로 파악함은 물론, 적극적으로 해결해 나가겠습니다.

Q. 시사편찬위원회 조례 개정과 시지 발간

A. 시사편찬을 위한 자료수집, 조사연구와 발간을 위한 상임위원회와 보조원 채용은 공무원총액인건비와 맞물려 있어 인력채용은 어려움이 있으나, 학예연구사·기록물관리사와 문화원을 활용한 자료수집을 실시해 향후 시사편찬에 대비한 준비를 철저히 하도록 하겠습니다.

아울러, 이천시지 편찬에 대해서도 다양한 의견을 수렴해 검토하겠습니다.

Q. 화물자동차 공영차고지 관련

의원님께서 제안하신 화물자동차 공영차고지 건설에 대해서는 현재 화물자동차는 법적으로 운송사업자가 차고지를 확보하도록 돼 있어 각자의 차고지를 시가지 외곽지역에 기 확보하고 있기 때문에 많은 예산이 소요되는 별도의 공영차고지 건립은 어렵습니다.

그러나, 일부 화물운송사업자가 새벽에 영업을 시작하는 이유로 집과 근접한 이면도로에 밤샘주차를 하는 문제가 있어 시민들의 불편을 최소화하기 위해 단속을 실시중이며, 지난해 154건, 올해 129건을 적발해 지도하고 있고, 앞으로도 지속적으로 단속해 화물자동차의 불법 주차로 인한 사고예방에 만전을 기하겠습니다.

Q. 시청사 주변 주차장 확충 방안

A. 중리지구 개발과 각종 축제에 따라 시청사 주변에 1천 면 이상의 주차장을 확보하려면 최소 3만3천㎡이상의 부지가 필요하며, 매입비는 약 200억원의 막대한 예산이 소요돼 각종축제를 위한 전용주차장 조성에는 많은 어려움이 있습니다.

현재 시가지 주거밀집지역과 시내상권 주차난 해소를 위해 공설운동장 공영주차장 조성을 위한 용역을 진행 중에 있으며, 용역결과를 토대로 중장기적으로 공설운동장 지하에 2·3층 규모의 공영주차장 1천~1천500면을 조성해 인근 주거지역 차량과 각종 축제시 외부유입차량, 시내중심권 차량 등을 총체적으로 흡수해 만성

적인 주차난을 해소하고자 검토하고 있습니다.

Q. 모전리 쓰레기 매립장 활용 방안

A. 모전리매립장을 공원이나 체육시설로 활용하는 방안에 대해서는 2010년 백사면 연두순시 시 건의를 받아 검토한 바 있습니다.

동 매립장은 쓰레기가 보인산 8부 능선까지 매립돼 있어 현재 상태에서 평탄작업만으로는 활용이 불가능합니다.

또한, 주차장 등 시설조성을 위한 매립쓰레기 처리비용이 과다하게 소요되고, 매립장 진출입도로가 협소해 부지를 추가로 매입해야 하는 등 많은 어려움이 있습니다.

향후 매립된 쓰레기가 안정화돼 활용이 가능한 시기가 되면 테마공원이나 체육시설로 활용하는 방안을 검토하겠습니다.

Q. 송말3리~송말1리 도로 확·포장공사

A. 동 도로는 백사체육공원에 접한 도로로서, 우선 현재 진행 중인 백사체육공원 진입로 개설공사가 마무리된 이후에 차량통행량과 주변 개발여건 등을 종합적으로 고려해 사업우선순위에 의거 추진하는 것을 검토하겠습니다.



김철원 의원

Q. 이천농업인상담소 재설치

A. 이천농업인상담소를 올해 초 폐지한 것은 동지역의 농업적 수요가 적고, 현재 조성중인 농업테마공원과 농촌관광 업무의 과중으로 인력보강을 위한 팀을 신설하면서 불가피하게 상담소를 폐지한 것이며, 이에 따른 문제점을 예방하기 위해 행정적인 업무는 농업기술센터 안에서 담당 농촌지도사를 지정해 업무를 수행하고 있고, 영농기술과 민원상담은 농업기술센터와 인근상담소에서 담당하도록 했습니다. 그러나, 농가의 불편을 고려해 앞으로는 요일을 정해 주 2일은 상담소에 직원을 상주 근무토록 해 불편이 해소되도록 하겠습니다.

Q. 시내 동지역 노후 된 보도블록 인도 개선

A. 동지역의 노후 된 주택가 포장도로는 연차적으로 개선하는 사업을 지속 추진 중에 있으며, 급변

는 중리동에 사업비 5천8백만원을 투입해 2개구간 240m를 완료했습니다. 앞으로도 노후 된 공설운동장 뒷길 등 5개구간 1천400m에 대해 사업 우선순위를 고려해 연차적으로 정비토록 하겠습니다.

Q. 망현산 소규모 테마공원 조성

A. 망현산 부락근린공원은 지역주민의 휴식과 여가활동을 위해 2010년에 시립도서관 주변 17만㎡에 대한 공원조성 계획을 수립했고, 현재 시립도서관 주변에는 사업비 13억원을 투자해 배드민턴장과 주차장을 조성하고 있습니다. 향후 시 재정상황 등을 고려, 연차별 사업투자계획을 수립해 주민의 휴식과 여가를 증진할 수 있도록 테마공원을 점진적으로 조성토록 하겠습니다.

Q. 호법면 소규모 산업단지 조성

A. 동산리 일원의 산림청 소관 국유지는 임상이 양호하고 기업체 분양성 등을 고려할 때 산업단지 입지 조건으로는 적정하지 않은 것으로 판단됩니다. 다만, 호법면 일원에도 민간개발을 통해 산업단지가 조성되도록 적극 노력하겠습니다.

동산교~떡평CC 구간 농어촌도로(리도202호선) 확·포장은 시의 전반적인 도로사업 우선순위와 시급성, 재정여건 등을 감안해 검토하겠습니다.

Q. 중리지구 택지개발 관련

A. 마장·중리지구 택지개발사업을 그간 많은 어려움 끝에 지난

해 11월 국토해양부로부터 중리지구 사업추진 계획을 통보받았고, 곧바로 LH공사의 사업시행 계획이 확정됐습니다.

당시 국토해양부와 LH공사에서는 마장과 중리지구를 2년 간격으로 시행할 것을 요구했으나, 우리시에서는 중리지구사업의 시급성을 강력히 주장하며 1년의 시차로 사업을 시행할 것을 끈질기게 요구해 결국 관철시켰습니다.

이에 따라 마장지구는 내년 1월에 실시계획 승인을 받아 7월에 착공, 2015년 6월에 공사 완료할 예정이고, 중리지구는 내년 10월에 실시계획을 승인받아 2013년 6월에 착공해 2016년 10월에 공사를 완료할 예정입니다. 마장·중리지구는 정부에서 사업계획을 확정된 사업이고 국책사업과 연계돼 있어 사업이 중단되는 일은 절대 없을 것이라는 말씀을 드립니다.

Q. 사회단체보조금 지원과 심의위원회 운영 관련

A. 사회단체보조금은 매년 지원기준의 한도 내에서 공익활동을 목적으로 하는 법인·단체 중 시가 권장하는 사업을 수행하는 시 단위 법인·단체에 지원하고 있으며, 예외적으로 법령과 조례에 규정이 있거나 사회단체의 특성을 고려해 필요한 경우에 한해 운영비를 지원하고 있습니다.

사회단체보조금 신청 시 소관 부서에서 사업신청에 대한 검토와

정산검사를 통해 성과분석을 실시하고 있으며, 사회단체보조금지원심의위원회를 개최해 이에 대한 심도 있는 심의를 통해 지원액을 결정하고 있습니다. 사회단체보조금 심의위원회는 13명중 6명이 세무사, 대학교수 등 외부전문가로 구성돼 있으며, 향후 사회단체보조금의 성과, 집행내역 점검, 사후평가 등을 더욱 강화해 공정하고 투명한 사회단체 보조금이 지원될 수 있도록 심의위원회 운영에 철저를 기하겠습니다.

Q. 설봉산 둘레길 조성

A. 둘레길 조성은 각 지자체마다 많은 관심을 갖고 조성하고 있으며, 우리시 역시 '이천 명품 걷기 좋은 길' 조성을 위해 현지답사를 실시하는 등 사업계획을 수립 중에 있습니다. 앞으로 특색 있는 '설봉산 둘레길'을 조성해 많은 관광객이 찾아올 수 있도록 노력하겠습니다.

Q. 재래시장과 이천상권 활성화 방안

A. 이마트에브리데이와 관련한 지역상권 붕괴 우려에 따라, 시에서는 지난 5월 이천시 소상공인대표와 대기업대표가 사업조정협약을 체결토록 해 현재 점포를 더 이상 확장하지 못하도록 조치한 바 있으며, 전통시장 부지경계로부터 1km 이내 전 지역을 전통상업보존구역으로 지정해 소상공인과 지역상권이 보호되도록 하고 있습니다. 아

울러, 이천패션유통물류단지에 입점될 브랜드는 기존상권과 중복되지 않는 명품 브랜드에 한정해 입점할 수 있도록 변호사 공증을 통해 기존 지역상권의 피해가 최소화 되도록 하였습니다.

Q. 이천시가 추진하는 각종 협약, MOU 체결 관련

A. 우리시는 그동안 주민의 복지와 지역발전에 도움이 된다고 판단되는 민간투자사업과 협력사업을 원활하게 추진하기 위해 필요할 경우 협약 또는 MOU를 체결했습니다. 대표적으로 급변 2월 경기도, 분당서울대병원과 지역보건의료 발전을 위한 MOU를 체결한 바 있고, 이후 자연동물원과 전통한옥마을 조성협약 등을 체결했습니다. 중장기적으로 투자되는 지역개발사업도 민간사업자에게 특별한 사유가 없는 한 이행이 될 것입니다. 이러한 협약이나 MOU는 상호 신뢰의 원칙 아래 이루어지는 일종의 약속이지만, 일반적으로 법적 의무가 따르는 계약과 달리 법적 구속력은 없습니다. 다만, 법적으로 강제성이 없더라도 뚜렷한 이유 없이 양해 내용을 파기할 경우 도덕적 비난을 받게 되므로 할부로 약속을 파기하는 일은 드물다는 것을 이해해 주시고, 앞으로도 충분한 사업타당성 검토를 통해 행정지원과 연계해 지역발전에 도움이 되는 민자 사업을 적극 유치할 계획임을 말씀드립니다.



김용재 의원

Q. 소방도로 등의 주차문제 개선 대책

A. 현재 시가지일방통행은 용역을 추진 중인 사항으로 일방통행을 시행하기 위해서는 통행로폭을 최소 3.5m이상 확보해야 하며, 우회할 수 있는 상대도로와 우회거리를 최소화하기 위해 골목길이 격자형으로 돼 있어야 합니다.

이러한 기술적인 사항을 감안해 시가지 전체 골목길에 대해 일방통행 가능여부를 검토한 결과 11개 블록이 선정돼 현재 주민의견을 수렴하고 있으며, 블록별로 주민의견과 시민공청회 등 의견을 수렴한 후 단계적으로 사업을 추진하겠습니다. 또한, 우선적으로 내집 앞 담장 허물기사업, 내대지 등을 활용한 공영주차장을 점차

적으로 확보해 주택밀집지역의 주차난을 해소해 나가도록 하겠습니다.

Q. 농촌의 노후 폐 슬레이트 지붕 처리 대책

A. 지난해 말 조사결과, 슬레이트 지붕은 총 8천67동으로 파악됐으며, 올해의 경우 석면 슬레이트 철거지원 시범사업으로 1천6백만원을 들여 주택 6개동을 정비한 바 있습니다. 내년부터 슬레이트 철거사업은 신청자 1가구당 1주택 200만원을 기준으로 60%를 예산지원하고 40%는 자부담으로 시행하게 되며, 수요조사를 실시해 우선순위를 선정, 점진적으로 정비해 나갈 계획입니다.

Q. 농가 농자재 지원

A. 금년에 농업인에게 지원된 농약비료지원예산은 모두 34억 1천 6백만원이며, 내년에는 26억원을 지원할 계획입니다. 올해와 비교해 내년에 예산규모가 감소했으나, 향후에는 더 많은 지원이 되도록 방안을 강구하겠습니다. 축산분야에서는 원자재 가격 상승에 따른 농가 경영비 절감 해소방안으로 희망하는 농가에 대해 트랙터, 로터리 등 조사료 생산장비 지원에 보조 20% 융자 80%를 지원하고 있으며, 사료작물 종자와 곤포비닐은 축협에서 일괄 구매하

고, 구입비의 50%를 지원해 조사료생산확대와 농가경영비 절감에 주력하고 있습니다. 의원님께서 제안하신 공동 구매방안은 농·축협과 협의해 구매단가를 낮추는 방안을 검토하겠습니다.

Q. 장호원 산업단지 진입도로 관련

A. 장호원산업단지는 분양이 완료돼 7개 업체가 입주해 가동중으로, 국도38호선에서 진입하고 있습니다. 본 구간은 구 국도38호선 샌재고개와 연결하는 사업으로서 시 재정여건상 내년도 예산에 반영하지 못했으나, 추후 사업비를 확보해 추진토록 하였습니다.

Q. 노후된 두미리 교량 교체

A. 두미교는 의원님께서 지적하신바와 같이 교량 높이가 제방보다 높수위보다 낮게 설치돼 있고, 교량 난간 등의 안전시설이 미흡해 재가설이 필요한 교량입니다. 현재 하폭은 30m이며 하천정비기본계획상 계획 하폭은 40m로서 교량(L=45m, B=6.0m) 재가설 사업비는 약 11억원이 소요될 것으로 추정됩니다. 향후 하천정비사업과 연계해 교량 재가설을 검토하겠으며, 우선 교량 난간과 제내지 확장 등 안전시설을 설치해 주민 통행에 불편이 없도록 하겠습니다.

Q. 울면 인구 감소에 따른 지역 발전 방안

A. 젊은 층의 탈 농촌 현상은 당장 인력으로 막기는 어렵겠지만, 우리시에서는 농촌과 자연환경이 잘 보전된 울면의 특성을 살려 전원 주거·농업관광벨트로 특화해 균형발전을 도모할 계획입니다. 현재 울면 월포리에서 고당리에 이르는 청미천 구간이 '고향의 강 정비사업'에 선정돼 2014년까지 쾌적한 친수공간으로 조성될 예정이며, 돼지박물관과 부래미 농촌체험마을을 연계한 농촌관광을 활성화시키기 위해 노력하고 있고, 기계화경작로 확포장, 농업기반시설 정비 등을 통해 농업경쟁력을 갖추도록 꾸준히 투자할 계획이며, 고당·오성산업단지 조성을 추진해 기업유치와 일자리 창출을 위한 노력도 계속하고 있습니다. 또한 부래미권역 농촌마을 종합개발사업을 추진해 살기 좋은 정주공간으로 지속적으로 만들어 나갈 계획입니다.

Q. 남부지역 소규모 산업단지 조성

A. 이천시와 한국산업단지공단 이 함께 추진하는 공영개발산단은 대월(조지), 장호원(대서), 울면(오성) 산업단지 등 3개소를 순차적으로 추진하고, 대월(조지) 산업단지

는 5개업체를 선분양 완료한 후 내년 9월 준공을 목표로 순조롭게 추진되고 있습니다.

이후에도 한국산업단지공단과 협의해 공영개발이 늘어나도록 적극적으로 노력할 계획임을 말씀드리며, 또한, 민간개발은 모가(소고)산단 단지가 2012년 2월 준공을 목표로 95%의 공정률을 보이고 있으며, 설성(대죽), 서이천(장암), 마장(덕평) 산업단지 4개소가 공사착공 준비 또는 승인절차 중에 있습니다.

향후 연차별 집행계획에 따라 2012년에 신문(수남), 장호원(어석), 부발(수정), 마장(이치) 산업단지 4개소, 2013년에 울면(고당), 대월(대대), 부발(가산), 백사(도지) 산업단지 4개소, 2014년 이후 모가(양평), 백사(조읍), 설성(행죽), 호법(대곡) 산업단지 4개소를 단계적으로 개발할 계획입니다.

Q. 노성산 진입도로 관련

A. 현재 설성면 금당리 일원에 금당권역 거점면소재지 종합정비사업 기본계획을 수립 중이며, 2011년부터 2014년까지 4년간 총 사업비 60억이 투입될 예정입니다. 노성산 진입도로 확충은 지방도 329호선에서 설성공원로지 진입도로를 경유해 체육공원 입구까지 연장 12km, 폭 6m로 개설하는 방안을 검토하고 있습니다.



김문자 의원

Q. 시정질문 이행관리 시스템 운영

A. 도내 31개 시군을 대상으로 조사한 결과, 시스템을 별도로 구축한 곳은 용인시, 양주시 두 곳으로 용인시의 경우는 초기 1천5백만원의 구축비를 들였고 매년 150만원의 유지관리비를 쓰고 있습니다.

하지만, 두 곳 모두 매일 같이 추진상황을 관리하기가 현실적으로 어렵고, 부서별로 각각의 업무담당자가 수시로 변동상황을 관리하고 입력해야 하나, 이 또한 현실적으로 개별관리가 되지 않기 때문에 연 2~3회 정도 추진상황을 취합해 일괄적으로 시스템에 입력하는 형태로 운영되고 있었습니다. 이러한 현실과 비용, 낮은 효용성 등을 고려할 때 별도의 시스템을

구축하기 보다는 추진상황을 상·하반기 연 2회(3~4월, 9~10월) 정기적으로 알려드리고, 현재 시의회 홈페이지에 구축돼 있는 시정질문 추진상황란에 입력해 검색을 통해 온라인으로 시민 누구나 확인할 수 있도록 활성화해 운영하는 것이 바람직하다고 생각합니다.

Q. 출산장려금 지급과 다자녀 가정에 대한 교복구입비 지원

A. 의원님께서 제안하신 둘째 아에 대한 출산축하금을 1인당 50만원씩 지급할 경우 지난해 통계(905명)를 기준으로 매년 4억5천만원의 예산이 추가로 필요하고, 출산축하금을 상향하는 방안도 재정부담이 있는 만큼, 필요성은 공감하지만 우리시 재정여건과 타시군의 지원정도, 사회전반적인 분위기를 감안해 차후에 확대 시행하는 방안을 검토하겠습니다. 아울러, 다자녀 가정에 대한 교복지원에 출산시점과 교복을 입는 시점의 시간적 괴리가 크고, 행정성문제의 직접적으로 출산에 미치는 영향이 크다고 판단하기도 어렵다고 봅니다. 참고로 현재 시에서는 저소득 가구에 대해 교복을 지원하고 있다는 말씀을 드립니다.

Q. 신문면 수광리 일원 개발과 북부지역 산업단지 개발계획

A. 우선적으로 서이천, 신문면 수광리 진입부 이미지 개선사업에 대한 시설설계용역을 지난 9월 완료해 현재 지속 추진 중이며, 서이천 정비사업은 도자기를 형성화한 분수조형물을, 수광리 일원 정비사업은 간판정비, 육교리도보링, 도로포장 등을 시 재정여건과 사업의 시급성 등을 고려해 연차별로 추진할 계획이며, 우선 내년에 「간판이 아름다운 거리 조성사업」부터 점진적으로 추진하겠습니다.

Q. 설봉산 종합계획 수립

A. 설봉공원은 10년 전 세계도자기엑스포 개최에 따른 공원 조성시부터 음식점과 숙박시설, 판매장 등을 설치하지 않고 자연을 최대한 보전해 조성하는 방향으로 추진해왔기에 신중하고 종합적인 검토가 필요합니다. 의원님께서 제안하신 사항은 향후 설봉공원 조성 변경계획 수립 시에 종합적인 개발 방향을 설정해 검토하겠습니다.

Q. 평생학습사 처우 개선

A. 읍면동에 근무하는 평생교육사 보수는 「지방계약직공무원 규정과 지방공무원 보수규정」에 따라 근무시간에 비례해 산정했으며 복지포인트 또한 동 규정을 적용한 것입니다. 일반직 공무원보수와 비교해 상대적으로 적다는 느

낌을 가질 수 있지만, 현행 총액인 건비제도 하에서 인건비의 상향조정은 어려운 실정으로, 향후 평생교육사의 처우개선과 사기양양 방안에 대해서는 우리시 조직운영과 행정효율성, 재정여건 등을 고려해 개선 방안을 강구하겠습니다.

Q. 새 도로명 주소 조기 정착 관련

A. 도로명 주소사업이 내년 1월 1일부터 시행됨에 따라 일부 시민들이 다소 혼선을 겪고 있으나, 그간 도로명 주소의 조기정착을 위해 세대 개별 고지와 우체국과의 MOU체결 등 시민의 불편을 최소화하도록 많은 홍보를 해오고 있습니다. 100년만에 바뀌어 시행되는 제도인 만큼 초기에는 어려움이 있을 것으로 예상되나, 조기정착을 위해 각종 사회단체 행사와 학교 등을 통한 동영상교육, 읍·면·동 공무원과 리·통장 등을 통해 지속적으로 홍보해 조기에 정착되도록 만전을 기하겠습니다.

Q. 불용 컴퓨터를 활용한 방법 시스템 구축

A. 우리시는 지난 4월 이천경찰서의 요청에 따라, 읍면동 마을별 치안 유지를 위한 방범용 CCTV 활용 지원을 위해 불용컴퓨터 20대를 한 차례 지원 한 바 있습니다. 현재 불용컴퓨터의 대부분은 사

랑의 PC등기로 재활용하고 있으나, 앞으로는 의원님께서 제안하신 마을 방범용 CCTV로도 활용될 수 있도록 이천경찰서의 요청이 있을 경우 협의 지원토록 하겠습니다.

Q. 중포동 주민센터 직원 증원

A. 우리시는 2008년부터 정부의 인력감축 추진과 총액인건비 정책에 따라 26명의 정원을 감축해 많은 부서가 부족한 인원으로 업무를 수행하고 있는 실정이며, 올해의 경우 신규 총원자 30명 중 7명이 임용을 포기했고, 40여명이 육아휴직하는 등으로 인해 20여명의 결원이 발생해 현원 관리에 많은 어려움을 겪고 있는 상황입니다. 의원님께서 지적하신 중포동 주민센터 직원 증원은 행정수요와 업무량을 감안해 증원되도록 검토하겠습니다.

Q. 각종 시설운영의 효율화 위한 법안화 내지 시설관리공단 운영

A. 의원님께서 제안하신 청소구역, 이천아트홀, 스포츠센터 등의 민간위탁과 관련해 법안화 또는 시설관리공단으로의 전환은 우리시의 전반적인 시설규모와 법인 또는 공사로의 전환에 따른 수입과 지출, 운영방법 등 구체적인 분석 등을 통해 신중하게 판단하겠습니다.



① 제7기 1일 명예의원 위촉 ② 구제역 매몰지 현장확인 ③ 2011 어린이날 큰잔치 ④ 승용차 없는날 행사 ⑤ 마장고려기와터 현장확인 ⑥ 2010회계연도 결산검사위원 위촉 ⑦ 지방자치 발전 촉구 결의대회 ⑧ 임금납표 이천쌀 전국 첫 베타기 행사 ⑨ 농협이천시지부와의 간담회 ⑩ 민원현장 방문-부발신하리 ⑪ 한국도자재단 도로폐쇄 관련 항의

2012년 회기운영 계획(안)

구분	회차	회기	주요안건	비고
임사회	제141회	2.13(월) ~ 2.24(금) 【12일간】	○2012년도 시정 주요업무 보고 ○행정사무감사결과 추진상황 보고 ○조례안 및 기타 안건 심의	
임사회	제142회	3.14(수) ~ 3.20(화) 【7일간】	○조례안 및 기타 안건	
임사회	제143회	4.16(월) ~ 4.27(금) 【12일간】	○2011회계연도 결산검사위원 선임 ○2011년도 시정질문 추진상황 보고 ○조례안 및 기타 안건 ○추경예산안(제출시)	
임사회	제144회	5.21(월) ~ 5.30(수) 【10일간】	○행정사무감사 시기 결정 ○행정사무감사계획서 승인안 ○조례안 및 기타 안건	
임사회	제145회	7. 2(월) 【1일간】	○후반기 의장·부의장 선거 ○상임위원 선임 ○상임위원장 선거	
정례회	제146회	7. 5(목) ~ 7.24(화) 【20일간】	○2012년도 행정사무감사 ○2011회계연도 결산 승인안 ○2011회계연도 예비비 지출 승인안 ○추경예산안(제출시) ○조례안 및 기타 안건	
임사회	제147회	9.4(화) ~ 9.11(화) 【8일간】	○조례안 및 기타 안건	
임사회	제148회	10.9(화) ~ 10.16(화) 【8일간】	○2013년도 공유재산관리계획안 ○조례안 및 기타 안건	
정례회	제149회	12.3(월) ~ 12.21(금) 【19일간】	○2013년도 예산안, 기금운용계획안 ○시정질문 ○추경예산안(제출시) ○조례안 및 기타 안건	

의회방청안내

이천시의회는 “의정의 시민참여 확대”를 위해 누구나 쉽게 방문 할 수 있도록 의회문을 활짝 열어 두었습니다.

의회방청을 희망하시는 시민께서는 간단한 절차에 따라 회의 진행과정을 방청하실 수 있습니다.

⇒ 방청방법

- 당일 신분증을 제시하고 방청권을 교부받아 지정된 좌석에서 방청

⇒ 방청기간

- 정례회: 7월초, 12월초 집회
- 임시회: 수시
- 정례회, 임시회를 합하여 100일 이내

⇒ 문의처

- 이천시의회사무과 의사팀 (031-644-2531)

※ 이천시의회 회의록 열람안내 <http://council.icheon.go.kr>

이천시의회에서는 의회 회의록을 관련 규정에 따라 시민 여러분께 공개하고 있습니다. 의회 회의록 열람을 희망하시는 분은 이천시의회 홈페이지를 이용하시거나 이천시의회를 방문하시면 열람하실 수 있습니다.

의회사무과 행정전화번호	
과장	644-2520
자치행정전문위원	644-2521
산업건설전문위원	644-2522
의정팀	644-2524~9
의사팀	644-2530~4

FAX : 사무실 644-2539

