



의회안내

Council Information



문화의 향기가 나는

利川

이천시의회

Icheon City Council

"시민을 위한
시민에 의한
참여정 구현"



차 례

- 4 이천시 상징물
- 5 이천시 연혁
- 6 이천시의회 연혁
- 7 이천시의회 구성현황
- 8 지방의회가 하는일
- 9 역대 의장단 현황
의장단 및 상임위원회 구성현황
- 10 제3대 이천시의회 의원
- 16 사진으로 보는 의정활동
- 20 이천시 관광 안내도
- 22 이천시 특산물

이천시의회
2002. 8(월)



이천시 상징물



이천시기

(녹색: 약동하는 생명
백색: 청렴하고 결백한 시민상)



시조 : 까치



시화 : 진달래



이 천 시 역 혁



시목 : 소나무



<이천시 전경>

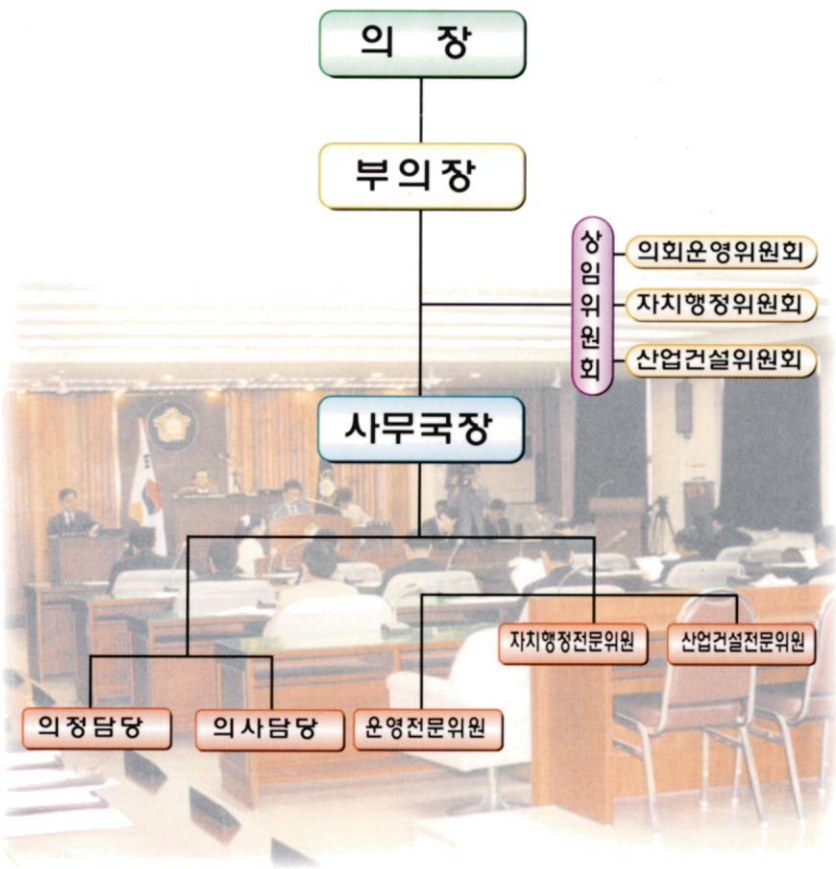
- 삼한시대 마한의 영토로서 노남국과
 자리모노국 등 2개 소국이 위치
- 18년 삼국시대초 백제의 영지(領地)
- 475년 고구려 장수왕 장수왕 남하정책에 따라 고구려
 영토에 속해 남천현(南川縣)
- 551년 백제 성왕 백제로 복귀
- 568년 신라 진흥왕 신라가 북한산주를 폐하고 남천주
 설치
- 757년 통일신라 경덕왕 남천주를 황우현으로 고쳐 한주의
 영현으로 삼고 현아를 현 신둔면
 고척리에 둠
- 936년 고려 태조 왕건 태조가 후백제 남벌시 구만리
 들과 북하천을 서쪽의 안내로 무사히
 건너 후백제전을 승리로 이끌었으며,
 왕건이 이를 가상히 여겨 이섭대천
 (利涉大川)이란 이름을 하사
- 1392년 조선 태조 조선을 개국하면서 남천군을
 이천현으로 칭함
- 1444년 조선 세종 도호부로 되어 부사의 부임지가 됨
- 1895년 조선 고종 지방관제 개편으로 이천군이 됨
- 1938년 10월 1일 읍내면(邑內面)이 이천읍으로 승격
- 1941년 10월 1일 청미면(淸溪面)이 장호원읍으로 승격
- 1989년 4월 1일 부발면이 부발읍으로 승격
- 1996년 3월 1일 이천군이 이천시로 승격(이천읍이
 창전동, 중리동, 관고동으로 분동)
 - 2읍 8면 3동
- 1996년 5월 1일 초지출장소 폐지, 대월면 일부지역
 중리동에 편입 (단월동, 대포동,
 장록동, 고당동)

이천시의회 연혁

- 1991년 3월 26일 제1대 이천군의회 의원선거(의원13명)
 - 1991년 4월 15일 제1대 이천군의회 개원
 - 1994년 3월 4일 설성면 선거구 보궐선거(의원1명)
 - 1995년 6월 27일 제2대 이천군의회 의원선거(의원14명)
 - 1995년 7월 1일 제2대 이천군의회 개원
- 경기도 파주시등 5개도 · 농복합형태의시설치등에 관한 법률 제4994호로 이천군이 시로 승격됨에 따라, 동법을 부칙 제2조의 규정에 의거 군의원 14명이 시의원으로 신분 승계
- 1996년 3월 1일 제1대 이천시의회 개원
 - 1997년 3월 20일 모가면 선거구 보궐선거(의원1명)
 - 1997년 9월 1일 제1대 이천시의회 제2기 의장단 선거
 - 1998년 6월 4일 제2대 이천시의회 의원선거(의원13명)
 - 1998년 7월 8일 제2대 이천시의회 개원
 - 2002년 6월 13일 제3대 이천시의회 의원선거(의원 15명)
 - 2002년 7월 8일 제3대 이천시의회 개원



이천시의회 구성 현황



◆ 의원정원

(단위 : 명)

계	장호원	부발	신둔	백사	호법	마장	대월	모가	설성	울	창전	중리	관고
15	1	2	1	1	1	1	1	1	1	1	2	1	1

(2읍8면3동)

◆ 사무국직원 현황(정원/현원)

(단위 : 명)

계	4급	5급	6급	7급	8급	9급	기능직	일용직
17/17	1/1	2/2	3/3	2/2	1/1	/	7/7	1/1

지방의회가 하는 일

■ 지방의회는 주민을 대표하는 최고 의사결정기관

■ 중요한 일을 결정하는 의결기관

1. 중요한 일을 결정하는 의결권

- 지방자치 법규인 조례의 제정 및 개정 · 폐지
- 예산의 심의 확정, 결산의 승인
- 법령에 규정된 것을 제외한 사용료, 수수료, 분담금, 지방세 또는 가입금의 부과와 징수
- 기금의 설치 · 운용
- 중요 재산의 취득 처분, 공공시설의 설치 · 관리 및 처분
- 법령과 조례에 규정된 것을 제외한 예산외 의무 부담이나 권리의 포기
- 청원의 수리와 처리
- 기타 법령에 의하여 그 권한에 속하는 사항

2. 선거권

- 의회조직 내부의 각종 선거에 대한 권한으로서 의장 · 부의장 및 상임위원장 선거권

3. 행정사무감사권 및 조사권

- 지방자치단체의 사무에 대하여 감사 및 조사를 할 수 있으며, 필요시 현지 확인, 서류의 제출과 관계 공무원의 출석 · 증언이나 의견 진술을 요구할 수 있다.
 - 행정사무감사권: 의회가 당해 지방자치 단체의 사무를 감사할 수 있는 권한을 말하며 정례회 회기중 7일 이내로 시행함
 - 행정사무조사권: 의회가 자치단체 사무중 특정 사안에 관하여 조사할 수 있는 권한

4. 동의권

- 지방자치 단체장이 어떠한 일을 하기 전에 미리 지방의회의 동의를 받아야 할 사항
 - 지방채 발행 (지방자치단체가 빚을 지는 경우)
 - 공유재산 취득 및 매각, 자치단체의 권리를 포기하는 경우
 - 기타 법에 정해진 사항

5. 승인권

- 집행기관이 처리한 사항에 관하여 사후적으로 승낙을 부여하는 권한
예) 결산 승인안, 예비비 지출승인안 등

6. 청원 수리권

- 주민들의 권리가 침해되거나 행정기관으로부터 억울한 일을 당해 이를 호소해 오면, 이를 심사하여 처리할 수 있다.
- 청원의 내용이 재판에 간섭되거나 법령에 위반되는 사항일 때에는 이를 수리하지 아니한다.

7. 보고 및 서류의 수리권

- 지방자치 단체장이나 그밖의 집행기관이 처리하는 사무에 대하여 보고 및 서류제출을 청구할 수 있다.
 - 선결 처분 사항에 대한 보고
 - 의회의 행정사무 감사 및 조사 결과에 대한 처리 상황의 보고
 - 청원처리상황의 보고

8. 외부에 의견을 제시하는 의견 제시권

- 지방자치의 행정과 지역의 이익이나 주민의 희망 사항을 종합하여 대외적(정부, 국회, 기타 기관단체)으로 건의 또는 결의라는 형식으로 의견을 표시할 수 있는 권한
- 지방자치단체장은 시정을 하기 전에 지방의회의 의견을 수렴해야 되는 것도 있다.
예) 도시계획의 결정, 지방자치단체의 명칭이나 구역변경을 할때

9. 자율권

- 의회가 집행기관으로부터 아무런 관여나 간섭을 받지 않고 스스로 규율하는 권한으로 의회 규칙의 제정, 의회의 개회와 폐회 및 회기의 결정, 질서의 유지, 징계, 의원의 자격 심사 등

역대 의장단 현황

이천군의회

- 제1대 1기 ('91. 4. 15 ~ '93. 4. 14)
 • 의 장 : 유광수 • 부의장 : 박완구
- 제1대 2기 ('93. 4. 15 ~ '95. 4. 14)
 • 의 장 : 박완구 • 부의장 : 심흥택
- 제1대 3기 ('95. 4. 15 ~ '95. 6. 30)
 • 의 장 : 유광수 • 부의장 : 박선거
- 제2대 1기 ('95. 7. 1 ~ '96. 2. 29)
 • 의 장 : 국희영 • 부의장 : 박선거

이천시의회

- 제1대 1기 ('96. 3. 1 ~ '97. 8. 31)
 • 의 장 : 최운학 • 부의장 : 이무영
- 제1대 2기 ('97. 9. 1 ~ '98. 6. 30)
 • 의 장 : 심흥택 • 부의장 : 강기필
- 제2대 1기 ('98. 7. 1 ~ '00. 6. 30)
 • 의 장 : 이재혁 • 부의장 : 이종률
- 제2대 2기 ('00. 7. 1 ~ '02. 6. 30)
 • 의 장 : 강기필 • 부의장 : 원종성

제3대 의장단 및 상임위원회 구성현황

- 의 장 단 ('02. 7. 1 ~ '04. 6. 30)
 • 의 장 : 유준열 • 부의장 : 서동예

■ 상임위원회

위원회명	직 위	위원성명	소 관
의회운영위원회	위원장	권영천	의회사무국 (의회운영전반)
	간사	오성주	
	위원	김정호	
	"	이현호	
	"	정운한	
자치행정위원회	위원장	이광희	대민봉사실, 기획감사실, 문화공보실, 자치행정국 (자치행정과, 시민지적과, 세무과, 회계과, 주민지원과), 보건소, 도예문화체육센터
	간사	김학인	
	위원	이현호	
	"	이종률	
	"	김정호	
산업건설위원회	위원장	서동예	산업복지국(지역경제과, 사회복지과, 환경보호과, 폐기물관리과, 농정과, 축 산과), 건설도시국(건설과, 도시과, 교 통행정과, 주택과), 농업기술센터, 상수도사업소, 산림공원사업소
	간사	원종성	
	위원	민병호	
	"	김태일	
	"	이광희	

제3대 이천시의회 의원



의 장 유준열 (劉俊烈)

- 1937. 12. 10 / 신둔면
- 이천시 신둔면 소정리 201
- ☎ 자)638-7141 / H·P 011-687-7141



부의장 서동예 (徐東藝)

- 1940. 7. 6 / 모가면
- 이천시 모가면 소고리 542
- ☎ 자)632-3349 / H·P 019-330-3349



의회운영위원장 권영천 (權寧天)

- 1960. 9. 20 / 부발읍(제1선거구)
- 이천시 부발읍 죽당리 372
- ☎ 자)632-7917 / H·P 011-440-5872



자치행정위원장 김학인 (金學仁)

- 1961. 8. 9 / 대월면
- 이천시 대월면 초지2리 122
- ☎ 자)636-0562 / H·P 016-362-0562



산업건설위원장 김태일 (金泰日)

- 1948. 11. 16 / 관고동
- 이천시 관고6동 226 설봉A 나/307
- ☎ 자)638-3399 / H·P 019-216-9911

- 53 신둔초등학교 졸업
- 55 이천중학교 졸업
- 58 이천농고 졸업
- 이천시 농업기술센터 근무 · 이천시청 잠업계장
- 경기도청 근무 · 파주시 파주읍 부읍장
- 파주시 산업과장 · 여주군 산업과장
- 이천시 산업과장 · 신둔면장

- 53 모가초등학교 졸업
- 56 이천중학교 졸업
- 59 이천농고 졸업
- 농림부 농정국 조사통계과 근무
- 모가면 산업, 재무, 총무계장
- 이천시 의료보장계장, 토지관리계장
- 모가면 부면장
- 모가면 발전협의회 회장

- 74 부발초등학교 졸업
- 77 이천북중학교 졸업
- 80 이천고등학교 졸업
- 부발로타리클럽 청소년봉사위원장
- 부발읍 축구회 회장
- 이천축구연합회 감사 · 이사
- 부발초교 체육진흥회장
- 부발농협협동조합 이사
- 부발읍 체육회 부회장
- 부발파출소 주민자율 방범대장
- 화성전기공사 대표

- 73 이천남 초등학교 졸업
- 76 이천북중학교 졸업
- 79 이천고등학교 졸업
- 현대전자 산업주식회사 근무
- 현대전자 노동조합 전임
- 한국노총 이천 · 여주지부 사무국장
- 이천 YMCA 이사

- 61 이천초등학교 졸업
- 64 이천북중학교 졸업
- 67 이천고등학교 졸업
- 이천고 초대 장학회장
- 이천경찰서 청소년 지도위원
- 이천고 총동문회 사무국장 · 관고동 개발위원
- 관고동 체육회 이사 · 관고동 방위협의회 이사
- 신희 산악회장 · 이천시 생활체육협의회장

제3대 이천시의회 의원



의원 오성주 (吳星柱)

- 1956. 2. 16 / 장호원읍
- 이천시 장호원읍 장호원리 48
- ☎ 자)641-2366 / H·P 011-9161-5299



의원 이종률 (李鍾律)

- 1957. 8. 29 / 부발읍(제2선거구)
- 이천시 부발읍 신하리 369-5
- ☎ 자)636-6127 / H·P 011-325-0075



의원 김정호 (金正虎)

- 1957. 8. 13 / 백사면
- 이천시 백사면 모전리 408-6
- ☎ 자)635-3594 / H·P 011-277-3594



의원 정운한 (鄭雲漢)

- 1947. 5. 3 / 호법면
- 이천시 호법면 단천1리 340
- ☎ 자)632-9078 / H·P 011-669-2005



의원 이광희 (李光熙)

- 1961. 11. 1 / 마장면
- 이천시 마장면 목리 374-5
- ☎ 자)635-5466 / H·P 011-217-5466

- 69 장호원초등학교 졸업
- 72 장호원중학교 졸업
- 75 광운전자공고 졸업
- 76 한양대학교 중퇴
- 02 극동정보대학교 재학

- 장호원 기수별 연합회 회장역임
- 장호원을 자율방범대장 역임
- 쓰레기소각장 설치반대대책 공동위원장
- 이천시 규제철폐를 위한 범시민대책위원회 부위원장
- 장호원중·고등학교 총동문회 운영위원
- 장호원을 방위협의회 위원
- 장호원을 개발 자문위원
- 장호원을 체육회장

- 71 신하초등학교 졸업
- 74 이천중학교 졸업
- 77 이천농고 졸업

- 이천농고 총학생회장 · 이천시체육회 상임이사
- 고려대정책대학원 총학생회부회장, 부용실업대표
- 고려대정책대학원 교우회 이사 · 부발읍 체육회장
- 이천교육청 학교환경 정화위원 · 신하초교 운영위원
- 이천시 축구협회 부회장 · 이천시 배구협회 고문
- 제2대 이천시의회 제1기 부의장

- 73 이천중학교 졸업
- 76 강릉상고 중퇴

- 국정개발 국민회의 이천시 의장 · 백사면 축산계장
- 도덕성회복 국민운동 이천시 지부장 · 백사면체육회 감사
- 이천시 축협 수석이사 · 이천시 새마을지도 총무이사
- 백사면 새마을지도자 협의회장 · 백사면청소년 선도위원장
- 한국중축 개량협회 대의원 · 건국대 총동문회 이사
- 이천시 축구협회 부회장

- 60 호법초등학교 졸업
- 63 이천중학교 졸업
- 66 이천농고 졸업

- 호법면 의장단협의회회장
- 호법면 체육회장
- 호법농협 이사

- 77 마장중학교 졸업
- 80 마장정보산업고 졸업

- 마장연합동문 회장
- 마장정보고 총동문 회장

제3대 이천시의회 의원



의원 위철연 (魏哲鍊)

- 1943. 6. 16 / 설성면
- 이천시 설성면 금당리 산36
- ☎자)641-6021 / H·P 017-211-6021



의원 원종성 (元鍾成)

- 1943. 10. 10 / 울면
- 이천시 울면 산양리 364
- ☎자)643-8232 / H·P 011-787-3601



의원 이현호 (李鉉鎬)

- 1951. 4. 18 / 창전동(제1선거구)
- 이천시 창전동 146
- ☎자)635-3365 / H·P 011-264-3199



의원 조명호 (趙明鎬)

- 1948. 3. 15 / 창전동(제2선거구)
- 이천시 창전동 444-3
- ☎자)635-3321 / H·P 011-325-0865



의원 민병효 (閔丙孝)

- 1932. 1. 14 / 중리동
- 이천시 중리동 171-3
- ☎자)635-2774 / H·P 017-410-9134

• 70 건국대 농대 졸

- 와우목장 대표
- 이천YMCA 부이사장
- 국제와이즈맨 11대 회장
- 경남 중고 운영위원장
- 설성면인 장학회장
- 건국대학교 이천총동문회장

• 56 본죽 초등학교 졸

• 59 배영중학교 졸

• 62 이천농고 졸

- 농촌지도소 근무 · 본죽초교 총동문회장
- 배영 중 · 고 총동문회장
- 신진육영재단 상임이사
- 농촌지도사 연합회 읍면회장
- 읍면방위협의회 위원

• 63 도암초등학교 졸

• 02 신동신정보산업고 중퇴

- 이천중앙로타리클럽 회장
- 이천교육청학교 위생정화위원
- 대한적십자사 이천구관리 봉사회장
- 수원지방법원 여주지원 이천시법원 조정위원
- 이천경찰서 경찰행정 발전위원장
- 경기도 새마을 금교 이천시지부장

• 63 이천중학교 졸

• 66 이천농고 졸

- 이천시청 근무 · 민주정의당 이천시지구당 사무국장
- 88올림픽 추진협의회 위원 · 이천상공회의소 사무국장
- 이천시 문화원 부원장 · 이천로타리클럽회장
- 경기도 국민홍보위원 · 수원지방법원 여주지원 조정위원
- 대한적십자 이천지구협의회장
- 이천시 장학위원회 위원장 · 이천시 선관위 위원
- 이천시 윈드오케스트라 단장
- 이천YMCA 이사

• 45 추화초등학교 졸

• 51 연안공립중학교 졸

• 64 명지대학교 상과졸업

- 대월면 부면장
- 장호원읍 부읍장
- 이천군 새마을 식산 · 재무과장
- 국민총처리위원회 행정상담위원
- 이천YMCA 이사
- 제2건국 이천시추진위원
- 민족통일 이천시협의회장
- 통일연구원 연구위원

Council View Photograph



▲ 제3대 이천시의회 제1기 개원을 선포하고 있는 유준열의장 (2002. 7. 8)



▲ 제55회 임시회의시 개정조례안에 대하여 설명을 듣고 있는 모습 (2002. 7. 16)



▲ 의원활동관련 전문지식 습득을 위한 의원 연수 (2002. 8. 22)

사진으로 보는 의정활동



▲ 의회운영위원회 소속의원 활동모습
(2002. 7. 14)



▲ 자치행정위원회 소속의원 활동모습



▲ 산업건설위원회 소속의원 활동모습
(2002. 8. 14)

Council View Photograph



▲ 건설도시국장으로부터 2002주요업무에 대하여 보고를 받고 부실공사 근절 당부 (2002. 7. 12)



▲ 일본자치체의회 정책학회소속 지방의원 접견 (2002. 7. 23)



▲ 일본시가라끼정 방문 우호증진 경주 (2002. 7. 27)

사진으로 보는 의정활동



▲ 수해피해 복구작업 현장 방문
군장병 격려 (2002. 8. 10)



▲ 수해피해지역 현지확인
(2002. 8. 12)



▲ 호우피해상황을 보고 받고 피해복구에 만전을
기해줄 것을 당부 (2002. 8. 14)

보물

- ① 영월암마애여래입상 822호 이천시 관고동 산64-1
- ② 태평흥국영마애보살좌상 982호 마장면 장암리 183-1



영월암마애여래입상(보물 제822호)

중요민속자료

- ③ 어재연 장군생가 127호 읍면 산성리 74

천연기념물

- ④ 이천의 백송 253호 백사면 신대리 산32
- ⑤ 반룡송 381호 백사면 도립리 201-1



태평흥국영마애보살좌상(보물 제982호)

지방유형문화재

- ⑤ 중리 삼층석탑 106호 이천시 중리동 187(시청내에 있음)
- ⑥ 어석리 미륵불상 107호 장호원을 어석리 564-4
- ⑦ 소고리 마애여래좌상 119호 모가면 소고리 산91-9

지방기념물

- ⑧ 설성산 성지 76호 장호원을 선읍리 931
- ⑨ 설봉산성 156호 이천시 사음동 산24(갈바위-남천정지)



이천백송(천연기념물 제253호)

지방문화재 자료

- ⑩ 이천향교 22호 이천시 창전동 336 태종 2년(1402)에 건조함
- ⑪ 자석리 미륵불상 70호 설성면 자석리 산51
- ⑫ 이평리 석불입상 70호 마장면 이평리 산267-22

향토유적

- ⑬ 영월암 석조광배 및 연화좌대 3호 이천시 관고동 438
- ⑭ 지석리 지석묘 4호 신둔면 수하리 360-9
- ⑮ 관고리 5층석탑 5호 이천시 관고동 401
- ⑯ 관고리 입상석불 6호 이천시 관고동 185-5
- ⑰ 갈산리 석불입상 7호 이천시 갈산동 83
- ⑱ 소고리 마애삼존불상 8호 모가면 소고리 산91-9
- ⑲ 동산리 마애여래입상 9호 호법면 동산리 산121
- ⑳ 선읍리 입상석불 10호 장호원을 선읍리 산11
- ㉑ 대포리 석조여래입상 11호 이천시 대포동 산81-3
- ㉒ 영원사 석조약사여래좌상 12호 백사면 송말리 436
- ㉓ 도립리 육괴정 13호 백사면 도립리 735
- ㉔ 영월암 14호 이천시 관고동 438
- ㉕ 보호수-영월암 은행나무



반룡송(천연기념물 제381호)



① 어석리미륵불상
(지방유형문화재 제107호)

② 소고리마애여래좌상
(지방유형문화재 제119호)



③ 중리3층석탑
(지방유형문화재 제106호)



이천쌀

이천쌀은 옛부터 임금님께 진상하던 진상미로 유명하다. 오염되지 않은 맑은 물과 비옥한 토질, 그리고 맑은 공기가 조화를 이뤄 풍부한 영양과 그 맛 또한 뛰어나다.



도자기

이천도자기는 은은한 색과 멋을 느낄 수 있고 굵고 섬세하여 옛부터 혼이 담긴 전통 도자기로 유명하다.

장호원 복숭아

장호원 복숭아는 비옥한 점토질에 과원이 조성되어 있고 낮과 밤의 기온차가 커 과실의 육질이 좋으며 국내에서 생산되는 어느 복숭아보다 당도, 향, 모양, 색깔등이 뛰어나 그 어느 복숭아도 흉내낼 수 없는 맛을 지니고 있으며, 전국의 소비자에게 사랑을 받는 여름 최고의 과실이다.



산수유

초겨울에 얼렀다가 회초리로 털어서 거둔 열매는 일일이 씨를 빼내고 햇볕에 말려두었다가 한약재인 보혈강음재로 쓰인다.

황기

물 좋고 공기맑은 이천에서 생산되는 황기, 여름철 더위에 식욕과 기력을 증진시키는데 쓰이는 약용작물이다.



계걸무우

맛이 겨자처럼 아주 맵고 무우속이 매우 단단하기 때문에 소금에 절여 땅에 묻어 두었다가, 한해 겨울을 넘긴 이듬해 꺼내어 먹으면 시원한 맛을 낸다.



이천오시는 길..... How to Get to Icheon



이 천 시 의 회 Icheon City Council

467-030 경기도 이천시 종리동 187-1
 [의장실] 전 화 (031) 6 4 4 - 2 5 0 0
 FAX (031) 6 4 4 - 2 5 0 2
 [의원실] 전 화 (031) 6 4 4 - 2 8 1 1
 FAX (031) 6 4 4 - 2 5 1 9
 [사무국] 전 화 (031) 6 4 4 - 2 5 2 4
 6 4 4 - 2 5 3 0
 FAX (031) 6 4 4 - 2 5 3 9