

2002년도 행정사무감사 결과보고서

1. 감사의 목적

- 지방자치법 제36조 및 동법시행령 제16조 및 제17조와 이천시의회 행정사무감사 및 조사에 관한 조례의 규정에 의거 집행부의 주요행정 사무 전반에 대한 감사를 실시하여
- 2003년도 예산안 심의에 필요한 자료 획득은 물론 시 행정 추진상의 문제점과 불합리한 제도, 잘못된 부분은 개선토록 종용하고, 타당성 있는 대안을 제시함으로써 시민의 복지증진과 지역사회 발전에 시정이 올바르게 수행될 수 있도록 하고자 함.

2. 감사기간

2002년 12월 3일 ~ 2002년 12월 9일(7일간)

3. 감사실시 대상기관

- 시본청 실·국·소 및 각 읍·면·동
- 시산하 민간위탁기관(환경사업소)

4. 감사대상기간

○ 2001년 11월 1일 ~ 2002년 10월 31일

5. 감사반의 편성

○ 자치행정위원회

감사반장	감 사 위 원	감 사 부 서	사무보조
김 학 인	이 현 호 서 동 예 민 병 효 원 중 성 이 중 료 김 정 호	대민봉사실, 기획감사담당관실, 문화공보담당관실, 자치행정국 (자치행정과, 시민지적과, 세무과, 회계과, 주민지원과, 도예문화체육센터) 보건소 읍·면·동사무소	전문위원 이 해 수 의사담당 엄 기 화

O 산업건설위원회

감사반장	감 사 위 원	감 사 부 서	보조 직원
김 태 일	이 광 회 정 운 한 위 철 연 조 명 호 오 성 주 권 영 천	산업복지국 (지역경제과, 사회복지과, 환경보호과, 폐기물관리과, 농정과, 축산과) 건설도시국 (건설과, 도시과, 교통행정과, 주택과) 농업기술센터, 상하수도사업소, 산림공원사업소, 읍·면·동사무소, 환경시설관리공사 이천환경사업소	전문위원 박 규 하 지방행정7급 이 준 석

6. 감사일정 및 감사장소

월 일	위 원 회	대 상 부 서	내 용	감사장소
12. 3(화) 10:00~	자치행정 위 원 회	대민봉사실, 기획감사담당관실, 문화공보담당관실, 자치행정국, 보건소	감사자료검토 및 서류감사	특별위원회실
(감사1일차)	산업건설 위 원 회	산업복지국(환경사업소포함) 건설도시국(상하수도사업소, 산림공원사업소 포함), 농업기술센터	"	소회의실
12. 4(수) 10:00~	자치행정 위 원 회	대민봉사실, 기획감사담당관실,	· 서류감사 · 보고청취 (주요업무추진사항 등) 및 질의·답변을 통한 회의식 감사	특별위원회실
(감사2일차)	산업건설 위 원 회	산업복지국(환경사업소포함),	"	소회의실

월 일	위 원 회	대 상 부 서	내 용	감사장소
12. 5(목) 10:00~ (감사3일차)	자치행정 위 원 회	문화공보담당관실 보 건 소	· 서류감사 · 보고청취 (주요업무추진사항 등) 및 질의·답변을 통한 회의식 감사	특별위원회실
	산업건설 위 원 회	농업기술센터 건설도시국	· 보고청취 (주요업무추진사항 등) 및 질의·답변을 통한 회의식 감사	소회의실
12. 6(금) 10:00~ (감사4일차)	자치행정 위 원 회	자치행정국	· 보고청취 (주요업무추진사항 등) 및 질의·답변을 통한 회의식 감사	특별위원회실
	산업건설 위 원 회	건설도시국(계속)	"	소회의실
12. 7(토) 10:00~ (감사5일차)	자치행정 위 원 회	대민봉사실, 기획감사담당관실, 문화공보담당관실, 자치행정국, 보건소, 읍·면·동	사업장 현지 확인(본청 및 읍면동 사업)	· 현지확인 감사대상 사업장
	산업건설 위 원 회	산업복지국, 건설도시국(상하수도사업소, 산림공원사업소 포함), 농업기술센터, 읍·면·동	"	"
12. 8(일)		공 휴 일		
12. 9(월) 10:00~ (감사6일차)	자치행정 위 원 회	대민봉사실, 기획감사담당관실, 문화공보담당관실, 자치행정국, 보건소	감사결과보고서 작성	특별위원회실
	산업건설 위 원 회	산업복지국(환경사업소포함), 건설도시국(상하수도사업소, 산림공원사업소 포함), 농업기술센터	"	소회의실

7. 감사 위원회별 담당부서

○ 자치행정위원회

위원 성명	실 과 소 명	사무 보조	비고
김 학 인 이 현 호 김 정 호	자치행정과, 세무과, 주민지원과, 도예문화체육센터	· 전문위원 이해수 · 의사담당 임기화 · 속기사 박종미	
서 동 예 원 중 성	대민봉사실, 문화공보담당관실, 보건소	"	
민 병 효 이 종 룰	기획감사담당관실, 시민지적과, 회계과	"	

○ 산업건설위원회

위원 성명	실 과 소 명	사무 보조	비고
조 명 호 위 철 언	지역경제과, 환경보호과(환경사업소포함) 축산과, 상하수도사업소	· 전문위원 박규하 · 지방행정7급 이춘석 · 속기사 최주희	
정 운 한 오 성 주 권 영 천	농업기술센터, 교통행정과, 사회복지과, 폐기물관리과, 도시과	"	
김 태 일 이 광 회	농정과, 건설과, 주택과, 산림공원사업소	"	

8. 감사 위원별 담당 읍면동

<자치행정위원회>

감사 반원명	감사위원	피감사대상기관명 (시본청·읍면동)	현지감사 대상 사업장	보조직원 (수행원)	지원차량
1반	이현호 김정호	도예문화체육센터 건설과	· 종합운동장 암반관정 사업장 · 복하천 하상정비 사업장	행정7급 이춘석	78거1023 (봉고) 김경식
2반	서동예 원종성	문화공보담당관실 대민봉사실	· 안흥유원지(애련정) · 삼우바이오 부식퇴비 생산공장 (모가면 원두1리)	전문위원 이해수	78거1022 (봉고) 이재운
3반	민병효 이종률	중리동	· 단월동 진정민원 현장 · 대포동 진정민원 현장	전문위원 박창화	64나1620 (승용) 황정현

<산업건설위원회>

감사 반원명	감사위원	피감사대상기관명 (시본청·읍면동)	현지감사 대상 사업장	보조직원 (수행원)	지원차량
1반	조명호 위철연	건설과 상하수도사업소	· 시가지(창전,중리,관고동) 각종 사업장 일원	의사담당 엄기화	78거1021 (15인승봉고) 이병주
2반	정운한 오성주	폐기물관리과	· 장호원 불법폐기물 창고지	전문위원 박규하	64다3012 (크레도스) 박규하
3반	김태일 이광희	산림공원사업소 건설과 도시과	· 도드람산 체육공원 · 각평리 다리 · 오천리 취락지구	행정7급 최현규	64가1351 (테라칸) 이진수

9. 주요감사실시 내용

【공 동】 _____ 4건

- 부서별 기구 및 인력 주요사무(담당팀별) 현황
- 시장 지시사항 추진 현황
- 민간 및 단체 경상보조금 집행 내역
- 진정민원 처리 현황

【대민봉사실】 _____ 15건

- 민원서류 접수 현황
- 민원1회 방문처리 현황
- 불허 민원 현황(단순·복합 구분)
- 반려 민원 현황(단순·복합 구분)
- 진정·건의 민원처리 현황
- 농지전용 허가 현황
- 토지형질변경 현황
- 공장신설 승인(창업 포함) 현황
- 산림형질변경 접수 및 허가 현황
- 건축허가 및 신고 현황
- 기업채 현황
- 기업채 신규등록 및 타지역 이전 현황
- 벤처기업 창업 현황(IMF이후) 및 지원 현황
- 복합민원 처리현황
- 공장총량제 실시 현황 및 실적

【기획감사담당관실】 _____ 24건

- 2001년 주요사업 추진 현황
- 2001년 부진사업 조서
- 2001 예산전용 조서
- 채권·채무 현황(일반·특별회계)
- 2000 명사·사고이월사업 추진내역
- POOL 보조금 집행내역
- 소송업무 수행 및 비용지출 현황
- 의회 감사 및 조사에 대한 지적·건의사항 처리결과
(자치행정위, 산업건설위 소관별 작성)
- 시정질문 조치 및 추진 상황

- 시장공약사업 현황 및 예산반영 내역
- 자체감사계획 및 실시 현황
- 중앙 및 도감사 지적사항 및 조치내역
- 공무원 비위 및 징계 현황
- 도 및 시 감사시 과다설계금액 추징현황(공사명, 발주처 감사일시, 설계금액, 추징금액, 추징사유)
- 연구개발 용역비 집행현황
- 주민복지를 위한 공공시설의 설치 및 관리현황
- 제안·창안시책 발굴 및 추진현황
- 인터넷 홈페이지 「이천시에 바란다(열린마당, 시민의 소리등)」 접수 및 처리 실적
- 인터넷 홈페이지내의 「민원부조리 신고센터」 접수·처리현황
- 국고보조금 신청사업 조서
- 지방양여금 신청사업 조서
- 도비보조금 신청사업 조서
- 컴퓨터 보유 현황(실과소별) 및 교육장 활용 실태
- 행정 전산화사업 추진 현황

【문화공보담당관실】 26건

- 시정 홍보 실적
- 시정소식지 발간 및 집행내역
- 문화행사 지원 및 경비지출내역
- 주민계도 홍보물 보급 현황(예산 및 집행내역)
- 시민회관 사용허가 현황
- 시민체육관 운영실적
- 종합운동장 사용허가 및 운영현황(수입·지출내역)
- 문화재 현황 및 보수 현황
- 각종 홍보물 발간제조 배부 현황(예산 및 집행내역)
- 관광자원 홍보실적
- 국제교류 추진실적 및 계획
- 도서관 운영실적 및 이용자 현황
- 도서 보유현황 및 도서대출·회수 현황
- 신문 배부처 및 예산집행 현황
- 간행물 구독현황
- 장서 구입 현황
- 도서 기증 현황
- 도서관 이용자 건의사항 및 조치현황
- 시의회(의정활동) VTR촬영 및 홍보실적

(제58회 제2차정례회 - 6차 본회의)

- 조각심포지움 작품 보유현황
- 지식묘(고인돌) 조사 발굴 내역 및 조치사항
- 이동도서관 추진 현황
- 체육행사 경비지출 현황(체육성금 현황 포함)
- 생활(사회)체육 진흥사업 지원 현황
- 체육특기자 육성관리 현황
- 골프장 지도단속 실적 및 조치결과

【자치행정과】 19건

- 공무원 해외연수 현황
- 이천시 공무원 정·현원 현황
- 타 시·도(시군) 공무원 전입 현황(전입일, 전근무지, 현 근무지(직급, 성명))
- 동일부서 3년이상 장기근무자 현황(사유 명시)
- 일용직(상용 및 일용구분) 실과소 배치현황
- 여론 및 대화행정(반상회) 운영실적 및 건의사항 처리결과
- 반상회 건의사항 미처리내역 및 사유
- 공무원 사기양양 추진 현황
- 청원경찰 배치 현황
- 이천시민장학회 기금조성 및 장학금 지급현황
- 집단민원 발생 및 관리현황
- 포상(공무원, 주민, 단체등) 현황
- 도예고등학교 설립 추진사항
- 자매결연도시(국제·국내)간 교류현황 및 내용
- 새마을운동 단체 보조금 지원 현황
- 새마을문고 및 청소년 공부방 운영 현황(지원현황 포함)
- 민방위대 조직 현황
- 민방위 시설·장비 현황
- 공익근무요원 현황 및 관리·감독 실태

【시민지적과】 8건

- 지적관련 민원서류 발급 현황
- 외국인 토지 취득 현황
- 공시지가 결정 현황(2000년 대비 비교 작성)
- 공시지가 이의신청 처리 현황
- 개발부담금 부과 현황
- 소유권 관련 소송업무수행 및 결과
- 건축물 관련 민원서류 발급 현황
- 부동산 중개업 허가 및 지도관리 현황

【세 무 과】 _____ **16건**

- 지방세 부과 징수 현황(읍·면·동 구분 작성)
- 세외수입 현황
- 지방세 채납액 현황(읍·면·동 구분 작성)
- 채납자 관리 및 대책
- 법인 세무조사 현황
- 현금 및 예치금 현액조서 및 이자수입
- 지방세 및 세외수입의 결손 처리된 내역과 그 사유
- 경영수익사업 추진 실적
- 골프장의 지방세 징수 및 미납현황
- 과오납금 환급 현황
- 재산조치결과에 따른 채권확보 현황 <50만원이상 채납자, 재산조치(건수, 채납액), 압류(건수, 채납액), 미압류(건수, 채납액), 기타(납부된 채납액)>
- 2001년 시금고 자금운영 관리 현황(일반 및 특별회계)
- 세입세출외 현금내역
- 재산할 사업소세 부과현황
- 지방세 비과세·감면 현황
- 세원발굴 추진 계획

【회 계 과】 _____ **13건**

- 공사 발주 현황 <사업명, 도급예정액, 도급액, 계약일, 계약자, 계약방법(수의 계약분 포함)>
- 물품 구매계약 현황(3천만원 이상)
- 공사설계용역 현황(3천만원 이상)
- 관내 건설업체 공사 수주 현황(5천만원 이상)
- 설계변경으로 인한 추가공사내역 <공사명, 사업량, 당초설계내역 및 금액, 설계 변경내역 및 금액, 착공일등>
- 사책업무 추진비 및 기관운영 업무추진비 내역
- 지체상환금 부과 현황(시설공사, 용역, 물품구분)
- '99회계년도 결산검사 지적사항 처리결과
- 관용차량 유지·관리비 지출현황(차량별)
- 2000 정기 재물조사 결과
- 공유재산 임대료 징수현황(읍·면·동별 임대계약 포함)
- 연도별 토지기부채납현황(총괄)
- 공유재산 취득처분 현황(도로포함)
(위치, 면적, 처분·취득금액, 처분·취득일자, 사유, 심의위원회 심의여부등)

【지역경제과】 14건

- 소비자 정책심의위원회(물가대책위원회) 운영 및 물가단속·행정처분 현황
- 세계도자기 EXPO 상징조형물 설치 현황
- 세계도자기 EXPO 개최결과와 관련
 - 방문인원 현황(여주·광주와 비교 작성)
 - 판매수익 현황(도자기 부문만 여주·광주와 비교작성)
 - 행사장 향후 운영계획
- 세계도자기 EXPO 관련 시예산을 거치지 않고 도에서 직접 집행한 사업내역 총괄
- 공공근로사업 추진 실적
- 도시가스 공급 추진 현황
- 주유소 현황(LPG 포함)
- 직업안내소 지도·단속 현황
- 소비자 고발센터 운영실적
- 취업알선 현황 및 고용촉진훈련 실적
- 외국인 근로자 취업 현황
- 중소기업 자금지원 및 판매지원 현황

【사회복지과】 24건

- 국민기초 생활보호대상자 현황 및 지원현황
- 자원봉사단체 현황 및 주요운영 성과
- 저소득자녀 장학금 지급 현황
- 영세민 생활안정자금·생업자금 집행실적 및 융자금 회수 현황
- 위생 접객업소 단속 및 행정처분 현황
- 부정·불량식품 단속 및 조치 현황
- 공설 공원묘지 관리 현황
- 장애인 현황(등급별) 및 지원실적
- 기·미아 현황 및 지원대책
- 소년소녀가장 현황 및 지원실적
- 사회복지시설 현황 및 지도·지원 실적
- 결식아동 현황 및 지원 현황
- 노인 복지사업비 집행 현황
- 아동복지 사업비 집행 현황
- 여성단체 및 지원 현황
- 경로당 현황 및 신축·개보수 현황
- 어린이놀이터 현황 및 보수 현황
- 생활보호대상자 자매결연 현황(후원자 현황)
- 집단급식소 현황 및 지도점검결과 조치 현황
- 청소년 상담실 및 보호시설 현황

- 청소년 상담실 운영실적
- 행려환자 발생 현황 및 조치계획(읍면동 구분 종합 작성)
- 어린이(아동) 보육시설 현황 및 예산지원내역
- 의료보호자금 운영 현황

【환경보호과】 _____ 10건

- 공해배출업소 현황
- 공해배출업소 지도 단속 및 행정처분 현황
- 운행자동차 배출가스 단속 및 행정처분 현황
- 환경개선부담금 부과·징수 현황
- 청미천, 복하천 수질검사 현황
- 환경오염사고 발생 현황
- 환경오염도 검사 결과
- 수질오염 및 환경감시 상황실 운영 현황
- 폐기물 소각장건설 추진 현황
- 지방의제21에 관한 추진사항 및 계획

【폐기물관리과】 _____ 14건

- 분뇨 및 정화조 청소업체 현황
- 폐기물 처리업체 현황
- 대행업체 지원 현황
- 읍면동별 청소차량 및 장비, 인원 현황
- 폐기물 배출업소 현황 및 지도·단속 실적
- 위생매립장 관리소 현황 <운영관리, 매립현황, 재활용쓰레기처리, 반입수수료 부과·징수, 방류수 수질검사등 현황>
- 오수정화시설, 합병정화조 및 단독정화조 지도·단속 및 행정처분 현황
- 축산폐수 배출업소 지도·점검 및 행정처분 현황
- 재활용 이행대상 사업장 현황 및 지도·점검 실적
- 쓰레기 매립장 관련 민원 접수·처리 상황
- 읍면별 쓰레기 분리수거 처리현황 및 재활용 실태
- 쓰레기 무단투기 조치현황 및 신고자 포상금 지급 내역
- 쓰레기 규격봉투 제작 판매 현황
- 재활용품 반입량 및 판매량(판매수입금내역 포함 작성)

【농 정 과】 _____ 14건

- 농어민 후계자 및 지원현황
- 지역특화사업 및 농어촌 특산단지 육성 현황
- 영농조합법인 현황

(제58회 제2차정례회 - 6차 본회의)

- 농어민 자녀학자금 지원 현황
- 농업기계화 사업 지원 현황
- 병충해 방제 지원 현황
- 민간 자본적 보조사업 지원 현황
- 쌀전업농 육성 지원 현황
- 유통구조의 개선 추진 현황(저온저장고, 집하장, 수송차량등)
- 이천쌀 성가보호 및 감시단속 실적 현황
- 농촌마을 진입로 및 농로포장사업 현황 및 향후 추진 계획
- 농기계 보관창고 지원 및 관리현황
- 벼수확 현황(읍면동별 2000년 대비 작황비교 작성)
- 한해 피해농가 지원 현황

【축 산 과】 _____ **9건**

- 축산농가 현황
- 가축전염병 발생 및 방역현황
- 도축 현황
- 축산단지 현황
- 축산농가 정화조 설치 및 지원 현황
- 가축(소, 돼지) 사육 규모 및 수출 현황
- 축산단체 및 축산농가 지원 현황
- 축사 용자지원 현황
- 가축전염병(구제역) 발생에 따른 예산집행내역 및 농가별 지원내역

【건 설 과】 _____ **23건**

- 2001년 도로·하천부지 점용허가 및 사용료 징수현황 <점용허가건수, 부과현황(건수, 금액), 미부과현황(건수)>
- 재해 위험지역 현황 및 안전점검 실적
- 경지정리 사업 현황(읍면동별 구분 작성)
- 도시구역내 도로굴착 현황
- 2001년 토목건설공사 현황(5천만원이상)
- 농촌 정주권 개발사업 현황
- 농·어촌 생활용수 개발현황 및 관리현황(총괄)
- 법인의 지하수 개발현황(신고·허가 총괄)
- 지하차도, 고가도로, 육교등 설치계획
- 시발주 공사중 부실공사 현황 및 조치결과
- 각종 공사추진내역 <목록제외분 작성(수의계약분 포함)>
- 준용하천 부존자원(골재) 현황
- 농촌기계화 농로포장공사 현황
- 교량 안전진단 현황

- 지하관로 매설을 위한 도로 일시점용허가 현황(도시가스, 전기, 통신시설 등 총괄)
- 도로과속방지턱 설치 현황
- 도로개설 및 확·포장공사 추진 현황
- 공사 설계변경 현황(사유 및 금액 명시하고 2회이상 설계변경내역 별지 작성)
- 공사 하자보수 현황
- 토지수용 재결 현황
- 교통량 조사 현황 및 상습 정체구간 해소 대책
- 가로등 설치현황 및 계획 <읍면동별 작성하되 기설치된 가로등은 사용자, 불가, 보수후 사용 가로구분 작성>
- 재난·재해 위험시설물 현황

【도 시 과】 _____ 10건

- 온천개발사업 현황
- 이천도시기본계획 및 재정비 추진 현황(법적근거 명시)
- 장호원 도시계획 재정비 추진 현황
- 도시계획 확장 계획
- 토지 형질변경 허가 현황
- 각종 공사추진내역(목록제외분 작성(수의계약분 포함))
- 구획정리사업 현황
- 도시계획도로 현황(개설완료, 공사중, 향후계획)
- 도시계획 구역내 인·허가 현황
- 준도시지역 지정 고시 현황

【교통행정과】 _____ 17건

- 불법 주·정차 과태료 부과징수 현황
- 상습 정체구역(동부새마을금고외)의 불법 주·정차 단속현황 및 대책
- 자동차 정비업소 지도단속 현황
- 차량등록 현황 및 번호판 교부(신규, 교체, 재교부 구분) 현황
- 택시 승차장 현황
- 택시 및 렌트카, 운수업체, 지도단속 현황
- 주차장 시설 현황
- 시내·마을버스 운행 노선 현황
- 주차장 지도 점검 현황
- 교통 불편신고처리 현황
- 무단방치차량 처리 현황

- 차량번호판 대행업체 현황(업체명, 건별 수수료 및 연간 수익료)
- 택시 및 운수업체 불법행위 조치사항
- 개인택시 면허발급 현황
- 택시 미터기 미사용 적발 건수 및 조치현황
- 교통시설물 설치 및 유지보수 현황(시, 경찰서 시행 구분)
- 교통신호등 설치 및 보수, 정비, 교체 요구 민원 접수·처리 현황

【주 택 과】 _____ 17건

- 공동주택사업 승인 현황
- 공동주택 안전진단 추진실적
- 국민주택 융자금 회수 현황
- 불법 건축물 단속 현황
- 농촌 주택개량 융자금 배정현황(읍·면 구분)
- 주택 채권·채무 현황
- 불법광고물 단속 현황
- 건축사 및 건설업자 지도·단속 현황
- 중앙시장 재건축 추진 현황
- 아파트공사 부도 현황 및 미준공 아파트(연립 포함) 현황

【보 건 소】 _____ 17건

- 의약품 수불 현황
- 환자 진료 현황
- 보건지소 및 보건진료소 직원 배치 현황
- 전염병 예방 및 방역실시 현황
- 병·의원 및 의약품 판매업소 현황
- 병·의원 및 의약품 판매업소 행정처분 현황
- 마약 및 마약사범 단속·고발 실적
- 방문보건사업 운영 실적
- 청소년 성교육 및 금연·절주에 관한 홍보 실적
- 치매 현황 및 예방대책
- 국민건강 증진사업 및 위반자 지도단속 실적 및 위반자 과태료 부과 현황
- 각종 질환 및 질병에 대한 교육·홍보실적
- 에이즈 보균자 관리 현황
- 의료사고 발생 현황
- 의약분업과 관련된 민원현황 및 조치결과
- 의료법·약사법 위반 병의원, 약국현황
- 홍역발생이후 예방접종 현황

【농업기술센터】 ————— **13건**

- 영농교육 현황
- 농·축산업 기술지도 현황
- 농기계 지도장비 보유 현황
- 농기계 수리정비 실적
- 청소년(4-H) 운영 지도 현황
- 벼 품종별 보급 현황
- 건강관리실 운영 현황
- 농촌지도자 육성 및 지원 현황
- 농촌 주거환경 개선사업 현황
- 민간 자본적 보조사업 집행 현황
- 다목적 건조장 시설(미준공) 현황
- 농·특산물 상품화 추진 현황
- 신기술개발 지원내역 및 개발실적(향후계획 포함)

【상하수도사업소】 ————— **20건**

- 하수도 정비사업 추진 현황
- 하수도사용료·점용료 부과·징수 현황
- 장호원 하수종말처리장 하수도 사용료 및 부담금 징수 현황(년도별 작성)
- 상수도 시설 현황
- 광역상수도 확장사업 현황
- 노후관 교체공사 현황
- 수도사용료 부과 징수 및 채납액 현황
- 상수도 공기업 채무 현황
- 상수도 공기업 이월사업 현황(2000)
- 취수장·정수장 운영 실적
- 재약품 수불 현황
- 상수도관 매설 현황
- 약수터 수질관리 현황
- 간이상수도 현황 및 수질검사 현황
- 수돗물 공급 가격 현황(도내 31개 시·군 비교)
- 상수도 수돗물 절수기 설치 현황 및 계획
- 상수도 취수량·급수량 및 누수율 현황
- 유수율 제고 및 누수방지사업 추진 현황
- 상수도 2단계 확장공사 추진 현황
- 단월동 하수종말처리장 추진사항

【산림공원사업소】 _____ 12건

- 조림 및 가로수 식재 현황
- 산림 불법훼손 단속 현황
- 보전임지 해제 현황
- 임도시설 및 보수현황
- 산불 감시요원 현황
- 산림 병해충 방제 실적
- 도시공간 녹화사업 추진 현황
- 산불 발생 현황
- 산림 수해 조사 현황
- 공원조성 현황
- 산림사범 적발 및 조치 현황
- 산불 진화장비 보유현황 및 관리현황(관리장소 기재)

【환경사업소】 _____ 3건

- 분뇨 및 축산폐수 공동처리장 운영 실적
- 퇴비화 제품 판매 현황
- 축산폐수 수거 농가 현황

【의회사무국】 _____ 4건

- 회의록 발간 배포 현황
 - 발간횟수, 예산집행 현황
- 의회 간행물 발간 현황(종류, 수량, 배부처, 예산집행액)
- 의회물품구입 현황
- 진정서·건의서·청원서등 각종 민원서류 접수 처리현황

【읍·면·동】 _____ 7건

- 민원접수 처리 현황(호적, 병사, 주민등록, 인감등 단순민원 제외)
- 각종 공사 집행현황(5천만원이상 사업으로 재배정 및 이월사업 포함 작성)
- 2000 행정사무감사 조치결과 및 2001 행정사무조사 조치결과
- 관용차량 유지·관리비 지출 현황
- 공가 방치 현황
- 휴경농지 현황
- 기업채별 공작물 설치 신고 현황

10. 감사결과

1) 총괄

위원회명	계	시정 및 개선사항	건의사항	비고
총계	33	31	2	
자치행정위원회	15	15	-	
산업건설위원회	18	16	2	

2) 부서별 감사결과

관련 부서명	계	시정 및 개선사항	건의사항	비고
총계	33	31	2	
대민봉사실	1	1	-	
문화공보담당관	2	2	-	
자치행정국	10	10	-	
산업복지국	10	8	2	
건설도시국	7	7	-	
보건소	2	2	-	
공통	1	1	-	

감사결과 처분 요구서

NO. 1					
소 관	시행년도	행정상 조치	재 정 상 조 치		신분상 조치
			조치방법	금 액	
대민봉사실	2002	집단민원해결			

【제 목】 (주) 삼우바이오 증설 승인 부당

1. 현 황

구분	업체명	대표자	공장소재지	공장용지 면적(㎡)	공장건축면적(㎡)			비고
					계	제조시설	부대시설	
당초	(주)삼우 바이오	선상우	이천시모가면 원두리 284-3	2,034	563.50	563.50	-	공장용지 면적 5,682㎡
변경후	상동	상동	이천시모가면 원두리284-3,-5, 285.285-3.286-1	7,716	2,973.20	998.50	1,974.70	건축면적 2,409.7㎡ 증가

2. 위법부당내용

- 증설요구당시 관련 부서인 폐기물관리과에서는 이미 '98.2.26 폐기물관리 부적정보관, '98.7.18 폐기물관리 부적정 보관, '02.2.28 폐기물 부적정 보관, 02.10.16 행정처분 미 이행 등 부당한 행위를 하였음에도 실무종합처리 협의를 하면서도 부당한 행위와 주민들의 여론을 청취하지 않고 일방적인 승인을 하여 집단민원이 발생 하였음.

3. 처분요구사항

- (주)바이오 공장 소재지의 주민들이 집단으로 이의를 제기하는 점도 타당하다고 판단
되므로
- 조속히 집단민원을 해소하는 방안을 적극 모색하여 민원해결 바람

감사결과 처분 요구서

NO. 2					
소 관	시행년도	행정상 조치	재 정 상 조 치		신분상 조치
			조치방법	금 액	
문화공보담당관	2002	시 정			

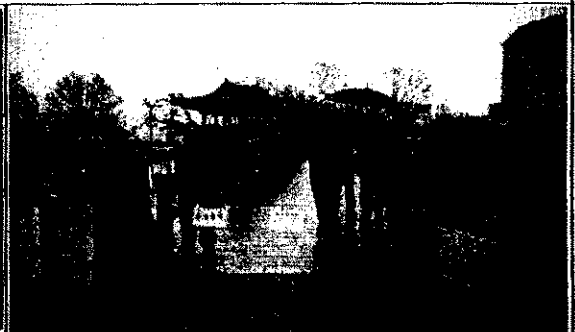
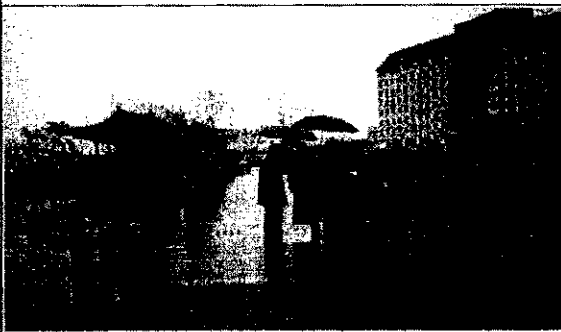
【제 목】 애련정 관리 소홀

1. 현 황

- 애련정 교량 난간 부식 및 파손 방치
- 애련정 내 전구 파손 방치

2. 위법부당내용

- 이천시 안흥동 안흥유원지 내 애련정을 중심으로 한 양쪽의 교량(172m)를 설치공사를 1997. 12월 준공하고 다음연도 '98. 12월에 교량 난간 보강 보수 172m(4aus)를 하였음에도 원목의 부식과 방수처리를 하지 않아 난간의 나무가 완전 부식되어 미관저해 및 안전 사고위험이 노출된 채로 방치되어 있음.



3. 처분요구사항

- 빠른 시일내에 예산을 확보하여 안흥지와 애련정을 찾는 관광객 및 시민들이 쾌적하고 안심하게 거닐 수 있도록 즉시 난간을 교체 할 것.

감사결과 처분 요구서

NO. 3					
소 관	시행년도	행정상 조치	재 정 상 조 치		신분상 조치
			조치방법	금 액	
문화공보담당관	2002	시 정			

【제 목】 국제 조각공원 작품관리 소홀

1. 현 황

- 국제조각심포지움 개최 횟수 : 5회 (1998 ~ 2002)
- 보유작품수 : 91점
 - 시청 : 1점
 - 설봉조각공원 : 78점
 - 문화의 거리 : 5점
 - 시립박물관 : 5점
 - 도청 : 2점

2. 위법부당내용

- 확보된 부지가 없는 관계로 설봉공원에 기 설치된 69점은 대부분 설봉공원 입구에 서 호수주변 산책로를 따라 설치되어 있어 세계적인 조각가의 작품성이 떨어지는 등 위치선정에 문제가 있으며
- 봄, 여름, 가을이면 나무(수풀) 등 에 가려 조각작품을 감상할 수 없고, 조각공원을 찾는 시민 및 관광객을 조각공원이 어느 곳에 있는지 식별에 어려움이 있음.

3. 처분요구사항

- 이천시에 가면 세계유명 조각가의 작품을 감상할 수 있도록 하되, 조각공원 조성한 것이 국내 어느 조각공원보다 우수하도록 조각공원 부지를 확보하여 집합된 장소에 서 조각 작품을 감상할 수 있도록 조치하기 바라며,
- 도자기 축제 및 설봉산 공원을 찾는 관광객에게 조각공원도 감상할 수 있는 볼거리를 제공하기 바람

감사결과 처분 요구서

NO. 4					
소 관	시행년도	행정상 조치	재 정 상 조 치		신분상 조치
			조치방법	금 액	
자치행정과	2002	시정			

【제 목】 민방위 장비 관리 소홀

1. 현 황

장비명	종 류	확 보 량	비 고
민방위장비	28종	3,135점	소요량 1,858점

2. 위법부당내용

- 민방위장비는 일반적인 장비와는 달리 재난대비용 긴급사용 장비로서 항상 정확한 소요량 판단과 확보를 하여야 함에도
- 장비 28종중 11종은 50% 미만 확보에 그치고, 심지어 에어 쿠션은 소요량 3점중 한 점도 확보되어 있지 않음
- 장비 28종중 4종은 소요량 대비 200%이상을 확보하였으며, 방연 마스크는 소요량이 70점임에도 무려 551점을 확보하여 소요량 대비 787%의 초과분을 확보하였음

3. 처분요구사항

- 민방위 장비에 대한 소요량을 정확히 파악하고 각 직장대별로 소요량 대비 전량을 확보토록 조치하고
- 시본청 및 읍·면·동에서는 예산을 확보하여 소요량 확보에 만전을 기하기 바람

감사결과 처분 요구서

NO. 5					
소 관	시행년도	행정상 조치	재 정 상 조 치		신분상 조치
			조치방법	금 액	
세 무 과	2001	시 정			

【제 목】 세외수입 체납액 징수 소홀

1. 현 황

○ 세외수입 미수납액 현황

- 국유재산 임대료 : 9,230,640원
- 공유재산 임대료 : 3,283,730원
- 도 로 사 용 료 : 17,745,300원
- 부 담 금 : 224,656,310원
- 잡 수 입 : 11,983,690원
- 과 년 도 수 입 : 6,576,560,320원

- 관련 부서 : 건설과, 회계과, 시민지적과, 교통행적과 등

2. 위법부당내용

- 세외수입에 대한 수입총괄은 세무과에서 담당하고 있으며, 각 세외수입은 해당실과소에서 부과 징수를 담당하고 있어 일괄성 없는 부과 징수 업무를 하고 있으므로
- 미 수납액이 6,854,918,000원으로 총 이천시 체납액 중 26%를 차지하고 있음

3. 처분요구사항

- 각 담당 부서에서 부과도 중요하지만 세입에 중요성을 인식하고 징수에 철저를 기하여 빠른 시일내에 징수 될 수 있도록 특단의 조치를 기하기 바람

감사결과 처분 요구서

NO. 6					
소 관	시행년도	행정상 조치	재 정 상 조 치		신분상 조치
			조치방법	금 액	
세 무 과	2002	시 정			

【제 목】 합리적인 예산 운영 미흡

1. 현 황

- 지방세 제증명 무인 발급기 구입 대수 : 3대
- 구입예산 : 75,000천원
- 설치예정장소 : 3개소 (중리동, 관고동, 부발읍)

2. 위법부당내용

- 2002년도 본 예산에 반영된 지방세 제증명 무인 발급기 구입 예산으로 75,000천원을 확보되었으나
- 2002년 10월말 현재 미 집행되어 예산운영의 효율성을 저해시키고 있음

3. 처분요구사항

- 예산회계법 제2조 제2항의 규정에 의하면 “국가의 회계연도는 매년 1월1일에 시작하여 동년 12월31일에 종료한다”로 규정하고 있으므로 당해연도에 집행 가능한 예산만을 편성하여 예산운용에 효율성을 기하여야 하나
- 설치하지도 못하는 지방세 제증명 무인 발급기 구입예산을 편성한 것은 예산 운용을 비효율적으로 운용하는 것이므로
- 향후 예산의 편성 요구는 확실한 자료 및 집행 가능한 것만 요구하도록 하여 예산이 사장되는 일이 없도록 하기 바람

감사결과 처분 요구서

NO. 7					
소 관	시행년도	행정상 조치	재 정 상 조 치		신분상 조치
			조치방법	금 액	
세 무 과	2002	시 정			

【제 목】 체납액 징수 소홀

1. 현 황

- 10월말 현재 총 체납액은 19,476백만원으로써 과년도 12,334백만원, 현년도 7,142백만원임.

2. 위법부당내용

- 전 직원을 대상으로 체납액 징수 목표량을 배분하여 체납액을 줄여나가는 방안은 바람직스러우나 징수 포상제 일환으로 추진하고 있는 징수금액의 5%를 포상하는 것은 불합리함.

3. 처분요구사항

- 포상금 관련 조례를 재검토 후 정비토록 하고 체납액 징수 제고를 위해 읍·면·동 재무팀 전담직원을 보강 또는 신설하는 방안을 적극 강구하여 추진하기 바람.

감사결과 처분 요구서

NO. 8					
소 관	시행년도	행정상 조치	재 정 상 조 치		신분상 조치
			조치방법	금 액	
회 계 과	2002	시 정			

【제 목】 공유재산 (건물) 관리소홀

1. 현 황

- 공유재산 건물 : 이천시 중리동 20-1 노인아동복지회관 외 114건
이천시 중리동 20-1 노인아동복지회관 외 178동
- 총 재산 가액 : 39,686,800천원

2. 위법부당내용

- 공유재산에 대하여는 정확한 현황 파악과 관리를 하여야 함에도 중리동 20-1, 21-1 번지 건평 1,354㎡(노인아동복지회관)건물 등 119건에 대한 공유재산 관리조례 및 동 시행규칙에 의한 총괄 대장이 비치되어 있지 않으며,
- 건물관리 대장상에 재산평가사항·권리취득·대부 및 사용사항 등이 정비되어 있지 않아 상세한 현황 파악이 곤란 함

3. 처분요구사항

- 관련조례 및 규칙에서 정한 건물 총괄 대장비치 또는 전산 입력 자료를 조속히 비치 하고
- 관리 대장상 미 정리된 사항들(위 지적사항)을 조속히 정리하여 재산관리가 정확하고 효율적으로 이루어지도록 관리에 철저를 기하기 바람.

감사결과 처분 요구서

NO. 9					
소 관	시행년도	행정상 조치	재 정 상 조 치		신분상 조치
			조치방법	금 액	
회 계 과	2002	시 정			

【제 목】 국·공유재산 매각 및 제한 소홀

1. 현 황

- 국·공유재산 2001년 매수신청 31필지 7,688㎡ 중 22필지 6,553㎡를 매각 하였음.
- 공유재산 2001년 매수 3필지 975㎡ 매각이 되었음

2. 위법부당내용

- 국유재산 2002년 25필지 신청중 13필지 2,821.5㎡매각
- 공유재산 2002년 8필지 신청 8필지 1,196.6㎡ 매각을 실시 하였으나 환경부지침(2001. 12.7일)에 의거 팔당상수원 관리지역내 상수원보호를 위하여 개인에게 국·공유지 매각을 제한하는 공문이 시달되어 이천시 전지역에 국·공유지에 대한 매각이 현재 불가능한 실정임.

3. 처분요구사항

- 국·공유지 매각제한은 상수원보호구역내로 한정하고 그밖에 지역은 자유롭게 관계 법령에 의거 매각을 실시함으로써 시민들이 국·공유지를 매수 이용토록 환경부에 강력히 건의하기 바람.

감사결과 처분 요구서

NO. 10					
소 관	시행년도	행정상 조치	재 정 상 조 치		신분상 조치
			조치방법	금 액	
회 계 과	2002	시 정			

【제 목】 지체상환금 납부업체 공사수주 제한 강구

1. 현 황

- 2002년도 지체상환금 부과내역
 - 업 체 수 : 25개업체
 - 계약금액 : 1,882,036,900원
 - 부 과 액 : 46,104,320원

2. 위법부당내용

- 계약기간을 지키지 않아 지체상환금을 부과시키는 것은 계약 당사자 간에 계약 불이행이 되므로 지체상환금을 지체일수에 따라 부과시키고 있지만 이는 계약당사자에게 1차 책임이 있다고 사료되나, 공사 발주자도 감독 등 추진에 다소 문제가 있다고 판단이 되며
- 공사 준공 후 하자 발생에도 우려가 되는 사항 임

3. 처분요구사항

- 지체상환금을 부과한다는 것은 계약 당사자간의 약속 불이행이며, 약속 불이행을 한 업체가 시공한 시설은 준공검사를 철저히 하여 하자가 발생하지 않도록 하고
- 감사 등을 거쳐 지적 당해온 업체와 약속 불이행한 업체는 공사 수주 자격을 제한하는 구체적인 방법을 강구하는 등 공사 추진에 만전을 기하기 바람

감사결과 처분 요구서

NO. 11					
소 관	시행년도	행정상 조치	재 정 상 조 치		신분상 조치
			조치방법	금 액	
도예문화체육센터 관리사무소	2002	시 정			

【제 목】 종합운동장 한지형잔디 관리용역발주 부당

1. 현 황

- 용 역 명 : 이천시 종합운동장 한지형 잔디 관리 용역
- 계약금액 : 구천구백만원(₩99,000천원)
- 계약기간 : 2002. 1. 1~2002. 12. 31.

2. 위법부당내용

- 종합운동장 내 한지형 잔디 관리를 하기 위해 동현조경 주식회사 대표 조동준과의 99,000천원에 계약하여 관리하는 것은 비용측면에서 비효율적이므로 예산낭비라고 사료됨.

3. 처분요구사항

- 한지형 잔디 관리를 할 수 있는 자격증 소유자를 기능적으로 채용하여 관리토록 조치하기 바람.

감사결과 처분 요구서

NO. 12					
소 관	시행년도	행정상 조치	재 정 상 조 치		신분상 조치
			조치방법	금 액	
도에문화체육센터 관리사무소	2002	시 정			

【제 목】 종합운동장 관리 소홀

1. 현 황

- 위 치 : 이천시 부발읍 무촌리 산11-1번지
- 시설규모
 - 부지면적 : 90,989㎡/27,524평(주경기장 21,975㎡/ 축구장 , 육상트랙)
 - 건축면적 : 10,207㎡/3,088평
 - 관 랑 석 : 20,305석(관람석 바닥면적 1,363.79㎡)
 - 사 업 비 : 25,436,000원(국비 3.4%, 도비 23.6%, 시비 44%, 지방채 29%)
 - 시 공 사 : 동부건설 (주)
 - 계 약 일 : 1997. 03. 24
 - 착 공 일 : 1997. 03. 30
 - 준 공 일 : 2001. 04. 15
 - 부대시설 : 테니스장 3면, 농구장 1면, 배트민턴장 2면
 - 주차시설 : 479대 (대형 37, 소형 442)
 - 축구장 잔디명 : 켄터키블루그래스, 라이그라스 2종 혼합(미국산)

2. 위법부당내용

- 지하 pit에 물이 고이는 등 건축 시 방수공사에 하자가 발생하였으며
- pit 천정 전등이 고장이 발생하였는데 수리를 할 수 없도록 설계 및 공사를 하였고
- 보일러 배관이 전체를 난방하도록 되어 있는 관계로 부분적으로는 난방을 할 수 없도록 증기 배관 설계에 하자가 있는데도 그대로 공사를 하여 보일러를 휴지 조치하고 난방기를 구입하는 사례가 발생하였음.

3. 처분요구사항

- 지하 pit에 방수를 완벽히 하고 고인물을 제거할 수 있는 설비를 갖추는 등 하자보수를 하고
- 지하 pit 내 배관을 옮기던지, 천정의 전등을 수리, 보수 할 수 있는 장소로 이전 설치하고
- 보일러 증기 배관을 분배기인 갯다를 설치하여 부분 난방이 가능하도록 조치바람.

감사결과 처분 요구서

NO. 13					
소 관	시행년도	행정상 조치	재 정 상 조 치		신분상 조치
			조치방법	금 액	
도에문화체육센터 관리사무소	2002	시 정			

【제 목】 종합운동장 보조경기장 및 실내체육관 건립계획 미흡

1. 현 황

- 부지면적(매입) 120,471㎡(36,442평)
- 보조경기장 2면 실내체육관 1동
 - 소요예산 추정 : 16,472,390천원

2. 위법부당내용

- 예산확보 기본설계 용역비 없음
- 행정사무감사 자료제출 부적절함.
- 부동산 매입에 문제 발생(가격 움직임을 부추기는 사례임)

3. 처분요구사항

- 용역설계비를 2003년 제1회 추경시 확보토록 하고
- 실내체육관은 시기 적절하지 않으므로 취소되어야 하며,
- 현 종합운동장의 효율적인 운영방안을 강구하여 추진하기 바람.

감사결과 처분 요구서

NO. 14					
소 관	시행년도	행정상 조치	재 정 상 조 치		신분상 조치
			조치방법	금 액	
보 건 소	2002	시 정			

【제 목】 유행성 독감 예방 접종 소홀

1. 현 황

구 분 접종기관	합 계	무료접종자수	유료접종자수	유료접종자중 65세이상자
합 계	18,451	5,665	12,786	652
본 소	10,342	2,464	7,878	116
지 소	8,109	3,201	4,908	536

2. 위법부당내용

- 2002년도 유행성 독감 예방접종을 시술함에 있어, 유행성 독감예방 접종계획(보건 65330~11968(2002. 9. 16호)을 수립시 무료 접종대상자를 65세 이상 노인, 사회복지 시설수용자, 생활보호대상자 등으로 정하여 시술을 하였으나,
- 백신 수급계획 잘못으로 인해 백신 부족(무료용)을 초래하여, 무료 접종대상자인 65세 이상 노인 652명에게 유료 접종을 하여 노인들로부터 원성을 받아 불신을 초래하였음.

3. 처분요구사항

- 약품(백신) 수급계획 잘못으로 발생한 문제로, 보건소에서는 예년의 무료 접종자수와 노인 증가율 등을 감안하여 무료약품을 충분히 확보하여, 이후에는 무료 접종자 시 술에 차질이 없도록 하기 바람.

감사결과 처분 요구서

NO. 15					
소 관	시행년도	행정상 조치	재 정 상 조 치		신분상 조치
			조치방법	금 액	
보 건 소	2002	시 정			

【제 목】 의약품 수불 부적정

1. 현 황

- 품명 : 글루레노롬정 외 128개의약품

2. 위법부당내용

- 2001년 이월약품 중에서 2002년 10월 30일까지 잔고가 90% 이상 남아 있는 반면 전년도에 부족량 된 약품은 셀비다제외 11가지 품목으로써 위약품만 100% 사용된 것으로 자료에 의해 조사되었음.

3. 처분요구사항

- 약품 구입 전에 물량파악을 정확히 하여 이월되는 약품이 발생되지 않도록 하고 유효기간이 지난 약품은 관리를 철저히 하여 사용되는 일이 없도록 하고 수급조절에 만전을 기하기 바람.

감사결과 처분요구서

NO. 16					
소 관	시행년도	행정상 조치	재 정 상 조 치		신분상 조치
			조치방법	금 액	
공통	2002	시 정			

【제 목】 예산운영 부적정

1. 현 황

- 산업건설위원회 소관부서 예산집행 총괄

(단위: 천원)

부 서 명	예 산 액	집 행 액	%	미집행액	%
합 계	208,990,563	113,844,378	54.5	95,146,185	45.5
산업복지국	91,772,028	52,466,008	57.2	39,306,020	42.8
건설도시국	112,708,735	58,265,846	51.7	54,442,889	48.3
농업기술센터	4,509,800	3,112,524	69.0	1,397,276	31.0

2. 위법부당내용

- 2002년도 미집행액 대부분이 본예산 사업임에도 집행시기 미도래 등의 사유로 장기간 방치
- 일부 사업은 사업시기 유실, 판단오류 등으로 예산반납 내지는 이월되고 있는 실정임.

3. 처분요구사항

- 예산절감 부분에 대하여는 높이 평가하나 대부분의 사업이 연말에 집중적으로 이루어지고 있고 이해관계자와의 협의지연 등으로 인한 시기유실, 사업의 타당성에 대한 분석 및 판단 오류로 많이 예산이 장기간 동안 방치되고 사장되어 왔음
- 따라서, 각종 이월사업에 대하여는 세밀한 진단 및 이월전 평가를 실시하여 부득이한 경우를 제외하고는 가급적 이월을 지양하고, 연말에 집중 집행하는 관행을 타파하여 효율적인 예산운영이 될 수 있도록 내실을 기하기 바람.

감사결과 처분 요구서

NO. 17					
소 관	시행년도	행정상 조치	재 정 상 조 치		신분상 조치
			조치방법	금 액	
지역경제과	2002	시 정			

【제 목】 공공근로사업 운영 부실

1. 현 황

- 사 업 량 : 시본청 11개 실·과·소 및 12개 읍면동
- 사 업 비 : 1,420,443천원(이월사업비 포함)
- 추진사업 : 기록물 전산화 사업 등 30개업

구분	계	1단계	2단계	3단계	4단계
참여인원	41,322	14,564	14,234	9,192	3,332
집행액(천원)	1,354,590	490,912	522,543	244,135	97,000
추진사업		국토공원화등 30개사업	소상공인지원 등 30개사업	재활용품선별등 19개사업	기록물전산화 등 13개사업

2. 위법부당내용

- 추진하고자 하는 사업성격과 사업량에 따라 투입인원이 적정하게 안배되고 실시되어야 함에도 공공근로사업의 취지가 무색할 정도로 자원관리가 체계적으로 안되고 있어 예산낭비를 초래한다는 지적임.

<운영부실 사례>

사 업 명	투입인원	운영 부실 내용
시가지 도로변(화행) 잡초 제거 작업	30여명	10여명이 2시간의 작업분량을 30여명을 투입하고도 완료시간이 배로 소요되는 역효과 초래

3. 처분요구사항

- 공공근로 취지가 퇴색되지 않도록 이에 맞는 프로그램을 개발하여 자활 능력을 배가시키고, 앞으로 예산낭비라는 지적이 발생치 않도록 각별히 유념하여 사업추진에 철저를 기할것.

감사결과 처분 요구서

NO. 18					
소 관	시행년도	행정상 조치	재 정 상 조 치		신분상 조치
			조치방법	금 액	
지역경제과	2002	건 의			

【제 목】 외국인 근로자(산업연수생) 복지 지원책 강구

1. 현 황

- 외국인 근로자(산업연수생) 취업현황

취업 기업체수	국 가 별 산 업 연 수 생 취 업 수								
	계	중국	인도 네시아	필리핀	베트남	네팔	스리랑카	방글라 데시	몽골
33개업체	223	82	59	36	11	19	9	6	1

2. 건의사항

- IMF이후 실업률이 좀처럼 회복되지 않은 상태에서 사회적으로 3D업종에 대한 기피 현상은 지속되고 있고, 이로 인한 3D업종의 구인·구직은 심각성을 더해 외국인 근로자의 역할이 그 어느때보다 절실한 상황에서 우리시 관내에 분포한 외국인 산업연수생은 33개 업체에 223명이 분산 근무하고 있음.
- 외국인 산업연수생 복지에 관한 문제중 의료혜택 부재와 고용주의 비인간적 행위 등이 여러 매스컴을 통해 밝혀지면서 사회적으로 이들에 대한 관심이 표면화되고 있는 가운데 산업연수생에 대한 실정파악은 물론, 지원책이 전무한 실정에 있음.
- 우리시에서도 외국인 산업연수생에 대한 복지 등 근무여건을 전반적으로 확인하고 고용주와의 간담을 비롯해 외국인 산업연수생과의 상담 등을 통해 실질적인 지원책을 적극 마련해 주고
- 상공회의소와 연계추진으로 뜻 있는 날을 지정하여 단 하루라도 외국인 근로자가 즐겁게 보낼수 있는 기획성 이벤트를 개발하여 적극 추진하여 줄 것을 건의함.

감사결과 처분 요구서

NO. 19					
소 관	시행년도	행정상 조치	재 정 상 조 치		신분상 조치
			조치방법	금 액	
지역경제과	2002	시 정			

【제 목】 노사평화중재위원회 위원장 활동비 부담지급

1. 현 황

- 위원회명 : 노사평화중재위원회
- 위 원 수 : 13명 (조례상 구성 인원 : 15명)
- 설 립 일 : 201. 12. 15
- 금년도 추진사항
 - 위원회 개최 : 없음
- ※ 설립근거 : 이천시노사평화중재위원회설치및운영에 관한 조례

2. 위법부당내용

- 노동조합 관련 집회 및 시위, 노동쟁의 발생시 문제의 신속한 수습과 재난방지를 위하여 설립 운영중인 노사평화 중재위원회는
 - 금년도 여러 차례 쟁의가 발생되었음에도 위원회를 미 개최하였고
 - 활동 기록 없이 노사평화 중재위원회 위원장 활동비로 2,400천원중 2,100천원 지출 하였음.

3. 처분요구사항

- 노사평화 정착을 위해 위원회 활동을 강화하고,
- 위원장 활동비 지출은 위원회 개최와 활동 등에 쓰여짐이 바람직하다 사료되므로 지출방법을 개선하여 집행하기 바람.

감사결과 처분 요구서

NO. 20					
소 관	시행년도	행정상 조치	재 정 상 조 치		신분상 조치
			조치방법	금 액	
사회복지과	2002	시 정			

【제 목】 여성회관 건립 계획 미흡

1. 현 황

- 사업명 : 이천시 여성회관(시장 공약사업)
- 위 치 : 이천시 중리동 180-2(현 시장관사)
- 부지면적 : 202평
- 건축면적 : 지하2층 지상 4층
- 사업기간 : 2003~2004 (2년)

2. 위법부당내용

- '99. 3. 6 근로자 복지회관 및 여성복지 회관은 지방재정 투융자 사업 심사시 2개의 회관을 하나로 건립 사용하는 것으로 심의 통과되었으며
- 그 후 근로자 복지회관은 국비 50%지원 보조사업으로 타 용도와 병행해서 지을 수 없는 조건으로 통합 건축 불가함으로 하였으나, 준공단계에 있는 근로자 복지회관 주 사용자인 근로자측에서 여성을 위한 회관으로 일부 공간 사용을 희망하고 있음
- 시장 관사는 부지면적 202평으로 건폐율 60%(일반 주거지역) 121평, 조경면적 등을 제외할 경우 여성회관으로서의 기능 및 목적에 문제점이 있음

3. 처분요구사항

- 이천시 여성을 위하여 지역사회 발전참여, 능력개발 기회제공, 복지증진 등 읍면동 전체 여성을 위한 회관이 되어야 하나 주변사정(주차,교통)을 고려하지 않고 일부 여성을 위한 회관으로 전략할 수 있어 건립목적에 위배가 되며
- 현 시장 관사는 회관으로서의 부지가 협소하고 행사 이용시 주차시설 부족, 교통난의 문제점 등 주변 주민 민원이 증가 우려됨
- 거시적인 측면에서 시의 발전에 맞추어 이천시의 여성을 위한 회관이 건립되어야 하고, 우선 당초 계획대로 근로자복지회관을 사용하고 사용시의 불편함 및 문제점 등으로 사용(이용)이 불가시 계획을 재수립하여 예산이 중복투자로 인한 낭비가 없도록 조치바람

감사결과 처분 요구서

NO. 21					
소 관	시행년도	행정상 조치	재 정 상 조 치		신분상 조치
			조치방법	금 액	
사회복지과	2002	시정			

【제 목】 장애인 목욕차량 운영자금 미 지원

1. 현 황

- 예산액 : 47,050천원(도비 : 47,050천원, 시비: - 천원)
- 차량 부대시설 : 21,550천원(엘리엘 동산)
- 차량구입(1.3톤) : 13,000천원(자부담)

2. 위법부당내용

- 도비 지원사업으로 장애인 목욕차량을 구입하였으나 차량 부대설비를 지원하지 않아 장애인 수용시설인 엘리엘 동산에서 설치를 하였고 운영 자금이 지원하지 않아 차량을 운영하지 못하고 있음

3. 처분요구사항

- 장애인에 대한 사회적 관심은 높아가고 있고, 장애인도 정상인과 똑같은 생활을 영위할 권리는 보장되고 있으나 그들의 생활이 실상 자유롭지는 못하고 사회적 관심이 더욱 요구되고 있음
- 정부에서 지원해 준 목욕차량이 부대 시설 및 운영비를 지원하지 않아 차량을 운영하지 못하고 있는 것은 실로 유감스러운 일이므로 예산을 편성하여 장애인 목욕차량이 효과적으로 운영될 수 있도록 조속히 조치하기 바람

감사결과 처분 요구서

NO. 22					
소 관	시행년도	행정상 조치	재 정 상 조 치		신분상 조치
			조치방법	금 액	
환경보호과	'99~2002	시 정	환 수	2,850만원 (법적검토후 추정)	

【제 목】 일반폐기물 종합처리시설 조성 부적정

1. 현 황

〈 일반폐기물 종합처리시설 추진상황 〉

- '99. 11 일반폐기물 종합처리시설 추진계획 수립
- 2000. 4 “범폐추협” 구성 (시의원, 주민대표, 시민단체, 환경단체, 환경전문가 등 47명)
- 2000. 9 입지후보자 13개소 확정
- 2001. 2~3 입지선정위원회 구성 및 입지 타당성조사 용역발주
- 2001. 9 입지후보자 4개소 압축확정
- 2001. 9~11 입지후보자 주민설명회
- 2002. 8 최종 사업부지 확정

2. 위법부당내용

- “범폐추협”에서 입지 타당성 조사를 위해 연세대학교 환경과학 기술연구소에 2001년 3월 2일 2,850만원에 용역발주하고 후보지 27개소에 대한 입지 타당성을 2년에 걸쳐 조사한 결과 공정한 평가를 이끌어 내지 못함으로써 재평가해야 하는 결과를 낳았으며 이로 인해 지난 2년간의 시간낭비와 주민 불신만 불러왔으며 이천시민의 갈등을 조장한 결과를 초래하였음.

3. 처분요구사항

- 일반폐기물 종합처리시설 입지선정 재평가에 대한 책임을 지고 “범폐추협”의 구성원을 새로이 교체하고 용역비 2,850만원을 환수할 수 있는지 법적 검토를 거쳐 시행하고 용역발주업체를 제외한 다른 환경 연구소에 입지 타당성 조사를 재 실시하여, 공정한 재평가를 하여 폐기물시설 입지를 선정하기 바람.

감사결과 처분 요구서

NO. 23					
소 관	시행년도	행정상 조치	재 정 상 조 치		신분상 조치
			조치방법	금 액	
환경보호과	2001	시 정			

[제 목] 이천시 환경기초시설 운영관리 위·수탁 관리 철저

1. 현 황

- 용역원가계산 부담 책정.
 - 2001년 용역원가 계산중 약품비 148,115천원을 보조지원 하였으나 62,542천원 집행,
 - ⇒ 85,573천원 과다 책정
- 업무추진비 과다지출
 - 2002년 1월부터 12월까지 업무추진비 44,87,470원을 지출,
 - ⇒ 월평균 3,740,622원 지출

2. 위법부당내용

- 약품비 집행잔액 85,573천원을 타용도 집행
- 업무추진비 사용 부담 지출

3. 처분요구사항

- 2003년 계약시 용역원가 계산 철저로 예산 절감토록 조치하고,
- 업무추진비 사용을 철저히 규명
- 이천시 환경기초시설 운영관리 위·수탁 재계약시 계약내용 제6조(비용부담) 제1항중 “한 건당 150만원”을 “300만원”으로 수정바람.

감사결과 처분 요구서

NO. 24					
소 관	시행년도	행정상 조치	재 정 상 조 치		신분상 조치
			조치방법	금 액	
폐기물관리과	2002	건 의			

【제 목】 쓰레기 투기·소각신고자에 대한 포상금 지급 검토

1. 현 황

- 쓰레기투기등 위반자에 대한 조치 및 신고자 포상금 지급현황(2001.11.1~2002.10.31)

위반내역	위 반 자		신 고 자		비고
	위반인원	부과금액	신고인원	포상금액	
계	107	10,300천원	5	3,120천원	
불법소각	91	9,500천원	4	2,800천원	
담배꽂초투기	16	800천원	1	320천원	

- 신고자에 대한 포상금 지급 내역

신고내역	포 상 자 현 황			
	성 명	신고 건수	포상금액	
계	5명	107	3,120천원	
불법소각	그린피플	13	390천원	
	이 해 기	1	100천원	
	김 석 주	70	2,100천원	
	최 예 산	7	210천원	
담배꽂초 투기	임 영 복	16	320천원	

2. 건 의

- 쾌적한 주거환경 개선 및 불법행위 차단 등 공익성을 위해 정부정책으로 추진하고 있는 신고자 포상금 제도가 전문 카파라치에 의해 직업화되어 본질이 퇴색되어 가면서 점차 사회문제로 확산되고 있는 가운데 우리시 또한 많은 주민이 불법행위로 인한 적발·신고로 위반과태료를 부담해야 하는 현실에서 더욱 지능적으로 전문화 되고 직업화 되는 상황에서 신고자에 대한 포상금 지급은 적법성을 떠나 이제는 검토되어야 한다고 여론이 형성되고 있음.
- 이와 때를 같이해 미지급, 또는 보류되고 있는 포상금에 대하여 신고자가 행정기관을 상대로 한 포상금지급 소송에서 일단 패소하는 사례가 급증하고 있고, 포상금액의 규모 또한 자치단체의 조례로 얼마든지 조정·가능하므로 위 포상금 제도를 재검토하여 관련 규정을 정비해 나가기 바람.

감사결과 처분 요구서

NO. 25					
소 관	시행년도	행정상 조치	재 정 상 조 치		신분상 조치
			조치방법	금 액	
농 정 과	2002	시정			

【제 목】 학교 급식소에 대한 이천쌀 사용 미흡

1. 현 황

- 급식소 설치 학교 : 35 개교(초등학교: 17개교 , 중학교 : 9개교, 고등학교 : 9개교)
- 이천쌀 사용 학교 : 10 개교

2. 위법부당내용

- 이천시에서는 학교급식시설이 설치된 학교가 총 35개교가 있으나 이중 이천 쌀을 사용하는 학교는 총 10개교로 30%정도 밖에 이천쌀을 사용하고 있지 않으며,
- 이천쌀 성과 보호 홍보에 다소 미흡한 실정임

3. 처분요구사항

- 쌀값이 비싸다는 이유로 이천에서 이천쌀을 사용하지 않는 것은 사용자인 학생이 식비 부담이 될 수 있으므로 담당과에서는 학교 급식 보조금을 예산 편성하여 쌀값차액으로 인한 급식비 차액을 보전해 주기 바람.

※ 인근시에서는 지역에서 생산되는 쌀을 보호하기 위해 학교 급식 보조금으로 지원하였음

< 지원사례 >

김포시에서는 2002년도 예산으로 98,000천원(30%)을 학교 급식 보조금으로 편성 지원하였음.

감사결과 처분 요구서

NO. 26					
소 관	시행년도	행정상 조치	재 정 상 조 치		신분상 조치
			조치방법	금 액	
축 산 과	2002	시 정			

【제 목】 가축 방역(구제역) 소독약품 사용 부적정

1. 현 황

- 방역기간 : '02. 5. 3 ~ 8. 6(96일간)
- 사 용 처 : 통제초소 30개소
- 방역예산 : 850,142천원(집행액 : 624,889천원)
- 사용약품수 : 17종(생석회, 분제·약제 소독약)
(버콘에스, 팜플루이드, 스누캡, 울바이지큐, 시안산나트륨제, 바라싸이드, 스타백, 라이프자켓, 코미존, 구제슬, 애니가드, 씨트린, 메카그린, 퍼펙트킬, 고려비엔피, 산성제제구연산, 생석회)

2. 위법부당내용

- 지난 5. 2 구제역 발생이후 30개소의 통제소에서 방역에 사용된 약품 수는 무료 17종류로써, 약품 가격과 소독효과를 고려치 않고 일관되게 사용하여 왔으며, 사용약품 종류중 일부분은 가격면에서 높은 단가에 비해 방역효과가 매우 낮아 비실용적인 약품을 사용하였다는 지적이 있었음.
- 이로 인해 소독효과는 물론이고, 경제적인 측면에서도 예산낭비 요인을 불러 왔음.

3. 처분요구사항

- 약품가격과 소독효과를 비교 검토하여 검증된 약품중 4~5종을 선별하여 사용하는 것이 예산절감 및 소독효과를 기대할 수 있으므로
- 향후 가축 전염병 발생에 의한 방역활동 전개 시 전문가에 대한 자문과 더불어 약품 선정을 엄격히 적용하여 추진하기 바람.

감사결과 처분 요구서

NO. 27					
소 관	시행년도	행정상 조치	재 정 상 조 치		신분상 조치
			조치방법	금 액	
건 설 과	2002	시 정			

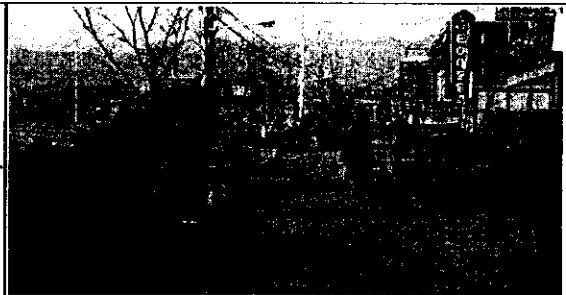
【제 목】 자전거 전용도로 관리 소홀

1. 현 황

- 자전거 전용도로
 - 구 간 : 미란다 앞 - 관고교
 - 사업량 : 1.3km
 - 사업비 : 490,000천원
 - 사업시행년도 : '98년도

2. 위법부당내용

- 490,000천원의 사업비를 투입하여 99년도에 완료한 자전거 전용도로가 관리 소홀로 인해 주변상가 및 주변 주민들의 쓰레기하치장, 자동차주차장, 비닐하우스 건립 등으로 사용되어 기능상실과 더불어 자전거가通行할 수 없도록 방치되고 있음.



3. 처분요구사항

- 이는 행정사후 관리 소홀로 인하여 예산만 낭비한 처사이므로 즉시 원상 복구토록 조치하고, 앞으로는 같은 사례가 발생치 않도록 관리에 철저를 기하기 바람.

감사결과 처분 요구서

NO. 28					
소 관	시행년도	행정상 조치	재 정 상 조 치		신분상 조치
			조치방법	금 액	
건설과	2002	시 정			

【제 목】 중리천 개수공사로 인한 진입로 협소로 인해 주민불편 가중

1. 현 황

- 위 치 : 이천시 관고교 ~ EXPO 행사장 진입로 입구
- 하천등급 : 지방 2급하천
- 사 업 량 : 자연석 쌓기 L= 0.337km, 라멘교 3개소
- 사 업 비 : 1,100백만원
- 사업기간 : 2001. 3. 5 ~ 2002. 5. 10
- 시 공 사 : 세보 CM(주)

2. 위법부당내용

- 시민의 편의증진을 위하여 시행한 중리천 개수공사로 인해 협소해진 도로여건으로 주민불편이 야기되고 있음.
- 하천개수공사는 하천정비 기본계획에 맞추어 시행함으로써 도시계획도로 폭 6m가 확보되지 않아 도로변으로 차량을 주차할 경우 차량의 교행이 되지 않아 쓰레기 청소차의 진·출입이 불가하고 쓰레기를 양쪽교량으로 운반하여 배출 해야하는 불편을 겪고 있음.

3. 처분요구사항

- 시민편익증진을 위해 시행한 사업이 주민의 불편을 초래한다면 개선하면서 사업을 시행함이 마땅하다 판단되므로 앞으로는 주민불편 해소를 위한 사업추진이 되도록 조치를 요망함.

감사결과 처분 요구서

NO. 29					
소 관	시행년도	행정상 조치	재 정 상 조 치		신분상 조치
			조치방법	금 액	
건 설 과	2002	시정			

【제 목】 지하수 폐공처리 관리·감독 소홀

1. 현 황

- 관정 개발 신고 총 건수 : 659개소
- 2002년 현재 폐공 신고 건수 : 3개소
- 97~2002년까지 폐공 신고 건수 : 17개소

2. 위법부당내용

- 2002년 11월 말 현재 관정 개발 신고건수가 총 659건이며, 이중 폐공신고된 건수는 17건으로 상당수가 폐공 후 방치되고 있어 지하수 오염의 주원인이 되고 있음.

3. 처분요구사항

- 폐공 된 관정은 처리방법에 의하여 모두 완벽하게 처리한 후 관리·감독을 철저히 하여야 함에도 폐공 처리 관리가 안 되는 것은 지하수 오염을 야기 시키는 결과를 초래하므로
- 개발된 관정을 전수조사하여 사용하지 않는 관정은 지하수 오염이 발생하지 않도록 모두 폐공처리하여 지하수 관리에 만전을 기하기 바람.

감사결과 처분 요구서

NO. 30					
소 관	시행년도	행정상 조치	재 정 상 조 치		신분상 조치
			조치방법	금 액	
교통행정과	2002	시 정			

【제 목】 주·정차 위반 과태료 부과징수 소홀

1. 현 황

- 불법 주·정차위반 과태료 부과

(단위:천원)

과태료부과		징 수		미 징 수	
건수	금액	건수	금액	건수	금액
9,913	405,960	4,481	183,680 (45.2%)	5,432	222,280 (54.8%)

2. 위법부당내용

- 불법 주·정차 위반차량에 대한 과태료 부과금에 반해 징수 실적이 매우 저조하며,
- 미 징수금에 대한 조치 또한 위반자 소유차량에 대한 압류형태로만 전개되고 있음.

3. 처분요구사항

- 시가지 교통흐름을 방해하는 불법 주·정차 차량에 대하여는 좀더 강력히 단속하여 주민 불편을 최소화하여야 하나 일요일을 포함한 법정 공휴일 65일을 제외한 300일 동안 1일 33건의 단속 실적만으로는 원활한 교통흐름을 도모할 수 없음.
- 따라서 상습 정체구간에 대한 보다 강력한 단속과 더불어 미 징수한 금액에 대하여는 체납세 징수예에 의한 방법으로 체납액을 일소해 나가기 바람.

감사결과 처분 요구서

NO. 31					
소 관	시행년도	행정상 조치	재 정 상 조 치		신분상 조치
			조치방법	금 액	
산림공원사업소	2001~2002	시정			

[제 목] 설봉공원 내 식당 철거 및 보상 자체사업추진 소홀

1. 현 황

< 사 업 명 : 설봉공원 식당 철거 및 보상사업 >

- 사 업 비 : 150,000천원
- 예산확보일 : 2001. 11. 5(제3회 추경)
- 지금까지 추진사항
 - 보상이 감정 의뢰 중

< 지역녹화사업 >

- 사 업 지 : 설봉공원일원
- 사 업 량 : 5,764주(왕벚나무외 9종)
- 사 업 비 : 63,038천원
- 시 행 자 : 영림조경공사

2. 위법부당내용

- 친환경적으로 설봉산을 보존하기 위해 설봉산 중턱(약수장)에 있는 설봉공원 식당을 철거할 목적으로 자체사업 일환으로 시설비 150,000천원을 지난해 제3회 추경을 통해 확보하였으나 금년도 사업으로 명시이월 하였고,
- 금년 또한 보상협의 등 아무런 조치 없이 지연되어오다 12월 현재 보상이 감정의뢰 중에 있으며, 내년도 사업으로 사고이월 예정에 있음.
- 설봉공원 일원을 대상지로 전개한 지역녹화사업을 실시함에 있어 공원내에 식재한 은행나무중 고사위기에 처한 은행나무가 식재 되어 있음.

3. 처분요구사항

- 설봉공원 식당 철거 및 보상 자체사업에 대하여는 지금까지 지연된 사유를 철저히 원인 분석하여 조기 완료토록 조치하고,
- 설봉공원 내 식재한 수목중 고사위기에 놓여 있는 은행나무에 대하여는 즉시 교체 후 식재토록 조치하고, 이후 같은 사례로 재차 지적 받는 일이 없도록 업무수행에 철저를 기할 것.

감사결과 처분 요구서

NO. 32					
소 관	시행년도	행정상 조치	재 정 상 조 치		신분상 조치
			조치방법	금 액	
상하수도사업소	2002	사 정			

【제 목】 동지역 오·우수 분류관거 공사관리 철저

1. 현 황

- 위 치 : 이천시 동지역
- 사업량 : 우수관 Ø300~450mm, L= 48.95km
 우수관 Ø450~1,000mm, L= 1.86km
- 시공사 : 신한종합건설(주), 일진건설(주)
- 사업비 : 16,218백만원

2. 위법부당내용

- 오·우수 분류관거 사업추진 마무리공사 (S블럭, 깔기, 맨홀주위 마무리 등)가 관리감독 소홀로 인하여 부실 시공되었으며 이로 인해 예산낭비라는 지적과 함께 주민들에게 생활불편을 주고 있고, 도시미관을 저해하는 원인이 되고 있으며,
- 무계획적인 사업추진으로 주거 주민 및 보행시민에게 장기간 불편을 주고 있음.



3. 처분요구사항

- 도로굴착 복구는 도로관리 규정에 의거 공사가 완벽히 마무리 될 수 있도록 관리 감독을 철저히 하여 이행될 수 있도록 조치하고
- 부실공사 부분에 대하여는 재시공이 이루어질 수 있도록 관계 조치를 취하고, 이후에는 이러한 사례가 재 발생치 않도록 관리 감독에 철저를 기하기 바람.

감사결과 처분 요구서

NO. 33					
소 관	시행년도	행정상 조치	재 정 상 조 치		신분상 조치
			조치방법	금 액	
상하수도사업소	2002	시정			

【제 목】 2002 노후관 교체 공사관리 철저

1. 현 황

- 위 처 : 창전동외 7개소
- 공사명 : 상수도 노후관 교체공사
- 사업비 : 290,094,600원
- 시공자 : 태경산업, 두원건설, 범아건설, 경현건설, 계영건설, 덕수건설, 이진건설, 태광건설

2. 위법부당내용

- 상수도 노후관 교체 후 마무리 공사 부실과 관리 감독 소홀로 인하여 예산낭비와 함께 주민 생활불편을 주고 있으며, 도시미관을 크게 저해하고 있음.



3. 처분요구사항

- 도로굴착 복구는 도로관리 규정에 의거 공사가 철저히 이루어질 수 있도록 관리감독을 철저히 하고
- 부실공사로 진행된 사업에 대하여는 재 공사가 이루어질 수 있을 때까지 사업비지급을 중단하기 바라며,
- 복구지역 내 보도블럭사용(재활용 60%, 신규자재 40%) 내역을 철저히 조사하여 사업비가 집행 될 수 있도록 만전을 기할것.