

## 복 지 환 경 국

- ☐ 지 역 경 제 과
- ☐ 사 회 복 지 과
- ☐ 환 경 보 호 과
- ☐ 농 정 과
- ☐ 축 산 과
- ☐ 환 경 사 업 소
- ☐ 위생매립장관리소

## 일 반 현 황

□ 기구 및 정원 ————— 5과 2사업소 26개계 126명

□ 예산 규모 ————— 314억원 (전체예산의 17%)

※ 일반회계 294, 특별회계 20

□ 경지면적 ————— 18,073ha(전체면적의 30%)

※ 전 7,566, 답 10,507

- 농가 12,111호, 41,677명

□ 기업체 수 ————— 330개 33천명

※ 대기업 11, 중소기업 319

□ 공해 배출업소 ————— 349개소

※ 대기 116, 수질 109, 소음진동 124

□ 생활보호대상 ————— 962세대 2,130명(인구대비 1.24%)

※ 거택 550세대 910명, 자활 412세대 1,220명

□ 보육시설 ————— 45개소

※ 공립 4, 민간보육 33, 가정보육 8

□ 식품접객업소 ————— 2,161개소

※ 단란주점 52, 일반음식점 2,038, 유흥 63, 휴게음식점 202

□ 가축사육 — 소 1,527가구 30천두, 돼지 299농가 238천두

## '98 업무 추진 방향

### 기 본 방 향

- 모든 행정 역량을 IMF로 인한 경제위기 극복에 두고
- 경제살리기, 더불어 함께 하는 사회분위기 실현, 깨끗한 환경조성
- 선진농업 육성으로 경제발전 제도약 발판 마련



### 역 점 시 책

1. 경제난 극복과 지역경제활성화 추진
2. 더불어 함께 하는 복지사회 실현
3. 공해없는 깨끗한 환경 조성
4. 선진농업 육성으로 경쟁력 강화
5. 축산경쟁력의 강화로 소득증대
6. 완벽한 환경시설관리

## 1. 지역물가안정대책 추진

### □ '98 물가관리 목표

- 소비자물가(509개품목) : 연 9.0%이내
- 개인서비스요금 (49개품목) : 연 9.0%이내

### □ 추진계획

- 개인서비스관련 품목 취급업소 전산입력 관리('98. 2. 28한 입력완료)
- 지속적인 물가지도·단속 실시
  - 물가지도·단속반 편성 운영 : 18반/72명, 월 3회
- 소비자단체, 민간단체를 중심, 비싼업소 이용안하기운동 전개:50개기관.단체

## 2. 중소기업지원 육성과 해외(중국)시장 개척

### □ 유망 중소기업 지원·육성자금 지원 확대

- '98 상반기 운전자금 지원액 : 44업체 3,750백만원
- ※ '97 지원실적 : 34업체 3,545백만원

### □ 중소기업의 인력난과 실업난 해소로 고용창출

- 취업알선센터 운영, '97구직 293명(취업 및 알선112명)  
⇒ '98. 2월 현재 130명(취업 8명)
- 구인업체 및 각종 건설현장 관내거주 구직자 우선 취업알선

### □ 해외(중국)시장 개척 지원

- '98투자무역 상담회 참가업체 모집 : '98. 3월중
  - 상담지역 : 중국상해, 중경, 성도, 무한
  - 기 간 : '98. 7. 13 ~ 7. 20(7박 8일)
- 참 가 업 체 : 10업체 내외

### 3. 도시가스공급 및 에너지소비절약 시책추진

#### □ 도시가스공급 추진

- 추진계획 : '95 ~ 2004년(이천시 전역)
- '98년 1월말까지 공급 및 공사 추진사항
  - 배관공사 : 4.3km( 76.8%, 계획 : 5.6km)
  - 공 급 : 7,485개소(가정용 7,470. 영업용 13. 산업용 2)
- '98년 ~ 2002년까지 관 매설 및 공급계획
  - 관 매설 : 53.95km ⇒ 공급대상 10,290가구

#### □ 에너지소비절약 시책 추진

- 전기사용제한 명령을 위한 조정·명령  
(근거 : 에너지이용합리화법 제7조 제2항)
  - 기간 : '98. 1. 5 ~ '98. 12. 31(1년간)
  - 법률적 실천(7개항목) : 네온싸인 24:00이후 사용금지 등
  - 행정적 실천(5개항목) : 가로등 격등제 실시 등
- ※ 법률적사항 : 2년이하의 징역 2천만원이하 벌금, 에너지사용  
공급제한
- 추진사항
  - 홍보 및 지도계몽('98. 1. 5 ~ 1. 31) : 유선방송 계도캠페인 등
  - 위반자 조치 : 경고장 19건('98. 2. 1이후)
  - 세부추진 계획에 의거 년간 지속적 추진

## 4. 이천 도자기의 집중 육성

### □ 제12회 이천도자기 축제

- 기 간 : '98. 9. 18(금) ~ 9. 27(일) → 10일간
  - 장 소 : 이천온천광장 및 도예촌 일원
  - 참여업체 : 100개업체(소수 정예화)
  - 소요예산 : 5억원(국도비 2억2천 + 시비 1억 + 자부담 1억8천)
  - 주요행사
    - 도자기축제 개막식 【'98. 9. 18(금) 10:00 ~ 12:00】
    - 국내전통도예전, 대학생 도예공모전등 도자기 관련 행사
- ※ '98 문화관광 축제중 문화관광부 집중지원 5대 축제 선정

### □ 도예문화단지 조성

- 위 치 : 신둔면 수광리 산8-2외 33필지
  - 부지면적 : 169,270㎡(51,204평)
  - 사업기간 : 1997 ~ 2001년(5개년 계획추진)
  - 지금까지 추진상황으로
    - 부지내 보안림 해체
    - 국토이용계획 변경 : 농림, 준농림 지역 → 준도시지역
    - 국유림 산림청 소관 부지매입 추진
    - '98 상반기 공유재산 관리계획 승인(산림청 소관)
    - '98 사업예산 확보 : 34억원
- ※ 부지매입비 : 30억원(시비), 기본 및 실시설계비 : 4억원(도비)

## 5. 저소득 소외계층에 대한 생활안정 도모

- 저소득 주민 생활안정지원 확대 : 1,904명 1,536백만원
- 노인아동종합복지회관 운영지원 : 211백만원
  - 장수대학, 물리치료실, 재가복지사업등
- 저소득노인 경로연금 지급 ('98. 7. 1일 시행)
  - 생활보호대상 노인등 1,932명 (월 30 ~ 50천원)
- 저소득 후견인 결연사업 실시(270세대) : 간부공무원 결연
  - 애로사항 해결 및 애경사 찾아보기 등으로 사회적 안정감 부여

## 6. 실업자 생활안정을 위한 취로사업 확대 실시

- IMF체제하의 경제불황으로 대량 실업자 발생등 저소득주민 증가 예상 -

□ 생활안정대책차원에서 취로사업을 단계적으로 추진

- 제1단계 (3월) : 영세민 취로사업 37백만원(시비)
- 제2단계 (6월이전) : 저소득주민 취로사업 138백만원(시.도비)
- 제3단계 (6월이후) : 저소득 실직자등으로 확대실시

□ 대상사업을 생산적이고 공공성있는 사업으로 선정 추진

- 가드레일닦기, 벽보제거, 제방정비, 공원제초작업 등

## 7. 여성문화대학 운영

☐ 운영기간

- 이천권역 : '98. 3. 6 ~ 5. 1일

- 장호원권역 : '98. 9 ~ 10월

☐ 참여계획인원 : 관내여성 1,000명

☐ 운영강좌 : 9개강좌(홈패션, 꽃꽂이, 컴퓨터, 요리등)

☐ 소요예산 : 7,560천원

## 8. 수준높은接客문화 정착

☐ 서비스향상 위생교육 : 년 4회

☐ 대상업소 3343개소 (식품 2683, 공중 660)

☐ 음식물쓰레기줄이기 실천운동 전업소 확산 정착

☐ 음식물쓰레기줄이기 시범지역 육성 : 40개소

- 업소별 지도담당공무원 지정육성

☐ 감량의무대상 음식업소 지정육성 : 209개업소

☐ 좋은식단 모범음식점 지정확대 : 51개소 → 60개소 지정운영

☐接客업소 불법행위 근절

☐ 지속적인 지도점검으로 위생수준 향상

☐ 획일적 단속을 지양하고 문제지역 위주 증점단속

- 주 2회 정기단속 및 수시단속



## 9. 종합적인 재활용 체계 구축

### □ 추진방향

- 재활용품 수거 및 처리체계의 구축으로 재활용율의 극대화
- 음식물 쓰레기 제로화 사업 적극 추진
- 재활용품 분리수거 장려금제를 활성화 시킴으로써 주민의 적극적인 참여 유도

### □ 추진계획

- 재활용 수거 및 처리체계의 확립
  - 노후화된 재활용 장비의 개선 및 운영인력 확충
- 음식물쓰레기 감량 및 재활용 확대
  - 음식물쓰레기 감량의무 사업장 관리 강화 및 재활용처리 연계운영
- 재활용품 수거에 따른 지원 활성화
  - 재활용품 판매대금의 50% 지원 및 수거용 마대지원

## 10. 쓰레기 종량제 보완 발전

### □ 추진방향

- 쓰레기 무단투기 감시활동 강화
- 쓰레기 문제에 대한 시민 의식 제고

### □ 추진계획

- 쓰레기 무단투기 감시활동 강화
  - 읍·면·동 자체 단속반 편성 상설 운영
  - 쓰레기 배출에 관한 황색경고제 지속 추진
- 주민 현장체험 기회제공
  - 참여대상 : 공무원, 민간단체, 주부, 기업체, 학생등
  - 재활용 선별창고(선별작업), 위생매립장관리소(견학), 1일 환경미화원 체험등

## 11. 일반폐기물 소각장 설치공사

### ☐ 사업개요

- 위 치 : 이천시 설성면 자석리 산50번지 일원
- 규 모 : 60톤/일 × 1기 (면적 : 18,347㎡)
- 사 업 비 : 16,330백만원(국비30%,도비21%,시군비49%)
- 사업기간 : 1998 ~ 2000년

### ☐ 추진상황

- '95. 10. 18 : 일반폐기물 처리시설 설치계획 시달
- '95. 11. 6 : 일반폐기물 소각장 설치 기본계획 수립
- '96. 11. 13 : 타당성조사, 기본계획수립 및 환경성검토
- '97. 2. 10 : 입지 선정 보고회 개최
- '97. 7. 23 : 일반폐기물 소각장 최종보고
- '97.12. 9 : 대형공사 입찰안내서 심의 - 경기도
- '97.12. 29 : 편입용지 매입

### ☐ 향후추진계획

- '98. 2월 : 입찰공고(조달청)
- '98. 3월 : 주민설명회 및 견학
- '98. 4~9월 : 기본설계, 실시설계 시행 및 심의
- '98. 10월 : 계약체결 및 착공

## 12 쌀 생산 대책

### □ '98 쌀 생산계획

- 재배면적 : 10,408ha
- 단 수 : 467kg (506kg 3185도 : 97000)
- 생산량 : 48,605톤 (338천석)

### □ 추진계획

- 재배면적 최대한 확보를 위한 휴경논 생산화 : 164 ha
- 토양개량제 시용으로 땅심증대 : 6,458톤
- 양질다수성품종(500kg/10a) 종자공급 : 1,270 ha 64 톤
- 단위 면적당 벼포기수 확보 : 평당 80주까지 늘려심기
- 병해충의 사전 정밀예찰 및 적기방제 : 식부면적의 4회  
(공동방제, 항공방제 실시)
- 제초제 체계처리로 피.잡초없는 깨끗한 들판만들기 : 2,650ha 지원
- 적정시비와 물관리 철저로 벼알수 확보 및 등숙율 향상
- 집중호우, 태풍, 가뭄등 재해 사전대비
- 기계화 및 규모화로 영농비 절감 : 쌀 전업농 194농가 농기계 지원 공급
- 적기수확 및 적온건조로 양질미생산
- 미곡종합처리장(R.P.C) 중심의 쌀생산 계열화 추진

### 13 제3회 이천쌀 축제 ( 내고장 농축특산물 자리 한마당 )

- 기 간 : '98. 9. 19 ~ 9. 20 (2일간)
- 장 소 : 시민회관 체육관
- 주 최 : 이천시, 농협
- 참석인원 : 100,000명
- 예산액 : 40,000천원 (시비 20,000 농협 20,000)
- 주요행사
  - 농축특산물 전시관
  - 농축산물로 만든 전통식품 제작과정 시연
  - 농축특산물 시식 및 직거래판매장 운영
  - 내고장 풍물놀이 공연 (읍면농협)

### 14 과실생산유통지원사업

#### ☐ 추진방향

- 생산자 조직 중심으로 생산 및 유통시설을 종합지원
  - \* 공동사업과 개인사업 구분 지원
- 사업대상자가 지역실정에 맞게 자율적으로 사업계획을 수립 시행토록 하여 사업효과 극대화
- 경쟁력이 높은 과종을 선정하여 중점 육성

#### ☐ 사업내용

- 사업자 : 568농가
- 사업비 : 1,879백만원  
(국비 188 도비 56 시비 132 융자 1,127 자담 376)

## 15 이천특산물(엘버터복숭아) 육성

### ☐ 목 표

- 장호원지역에 집단재배되고 있는 복숭아(엘버터, 미백)의 우수성을 집중지원 개발하여 단지화하고
- 지역특산물화하여 우수농산물로 발전시켜 농가소득증대

### ☐ 추진방향

- 재배면적 증대와 우량품종 개발
- 특산물 홍보 강화
- 유기농법에 의한 저공해 농산물 생산

### ☐ 추진계획

- 재배면적 증대 : 270ha → 284ha (2005년까지 450ha)
- 품종경신 : 47.7ha
- 저공해 재배유도
  - 유기농법 실시 : 262농가
  - 안 정 성 검사 : 1회 10농가

### ☐ 홍보강화

- 복숭아 꽃 축제를 통한 엘버터복숭아 홍보 강화
- 이천 농특산물 직판행사 실시 (도자기 축제)

## 16. 축산경쟁력강화사업 추진

### □ 사업개요

- 대상농가 : 한우, 젓소, 돼지, 닭, 기타가축사육농가
- 사업비 가내시액 : 용자 2,856 백만원
  - ※ 가내시액의 25%선 이내 축소지원 예상
- 현재 예산 미확정 및 대상자 선정보류 상태임.
- 추진기간 : '98. 3월 ~ 12월.

### □ 추진방침

- 부락내 축사 이전농가를 우선지원하고 가급적 시설투자 억제
- 시설자금보다 경영자금 위주로 지원
  - (농협중앙회 배정액 : 2,348백만원, 이천축협 : 3월중순경 배정)

## 17. 가축분뇨처리시설 설치사업

### □ 사업개요

- 대상농가 : 31농가(개별시설)
- 사업내용 : 비료화, 퇴비화시설, 교반건조시설등
- 사 업 비 : 1,260백만원
  - 보 조(50%) : 630 백만원
  - 용 자(30%) : 378 백만원
  - 자 담(20%) : 252 백만원
- 추진기간 : '98. 3월 ~ 12월

### □ 추진방침

- 퇴비화,액비화등 무방류시설 설치농가 우선지원
- 가축분뇨처리시설 사전검토의 내실화로 예산집행의 효율성 제고

## 18. 조사료증산 지원사업

- ☐ 사업대상 : 한(육)우, 젖소사육농가
- ☐ 사업내용
  - 초지조성사업 : 1ha
  - 청예(답리작)사료작물 재배사업 : 850 ha
  - 벣짚암모니아 처리사업 : 471기
  - 벣짚수거장비 및 조사료생산장비 구입사업
- ☐ 사업비 : 175,400 천원
  - (지방비 : 23,400 , 촉발보조 : 53,000, 융자 : 99,000)
- ☐ 추진기간 : '98. 3월 ~ 12월

## 19. 가축전염병 근절대책 수립

- ☐ '98 가축방역 계획 : 560,117두 ('97년대비 57,717두(10%) 증가)
  - 소 : 48,717두 (탄저,기종저외 4종)
  - 돼 지 : 493,650두 (콜레라외 3종)
  - 개 : 17,750두 (광견병)
- ☐ 사업비 : 152,717천원 (약품, 재료, 시술비)
- ☐ 사업기간 : '98. 2월 ~ 12월
- ☐ 추진내용
  - 기종저 긴급방역실시 (발생지역 : 안성, 광주, 여주, 김포)
    - ※ 실시지역 : 부발,마장면 2,000두 완료(기타지역 : 3월2일부터)
  - 주요 가축전염병 근절목표 설정('96 - 2003년)  
(우결핵, 부루세라, 탄저병,오제스키병, 돼지전염성 설사병)
  - 이천시 공동방역사업단(양돈,양계)구성으로 전염병 근절대책 수립

## 20. 환경기초시설의 효율적 운영

### □ 환경기초시설 현황

- 하수종말 처리장                    1개소 - 30,000T/일
- 축산폐수공동처리장                1개소 - 130T/일
- 위생처리장                        1개소 - 50T/일
- 간이오수처리장                    1개소 - 500T/일
- 간이축산폐수처리장                1개소 - 110T/일

### □ 간이오수처리장 무인자동화 사업 추진

- 사업비 : 63,529천원(도비 100%)
- 사업내용 : 시설의 자동화로 PC모니터를 활용하여 중앙집중 통제운영
- 추진계획
  - 실시설계 용역 : '98. 2월 ~ 3월
  - 실시공사 및 시운전 : '98. 4월 ~ 5월
- 시설용량 : 500T/일
- 운영인력 : 3명
- ※ 인건비 : 50,000천원/년 (자동화로 45% 예산절감)

### □ 부산물퇴비화 제품의 경쟁력 제고

- 시설용량 : 10T/일
- 퇴비화제품 생산량 : 2T/일(100포/20kg)
- 처리방법 : 혼합건조발효방식('97년 개선)
- 품질향상을 통한 수지 개선
- ※ 포당 가격대비 【'97년 : 900원/포 → '98년 : 1,500원/포(계획)】



## 21. 위생적인 매립장 운영·관리로 환경보전

### ☐ 위생매립장 운영 관리

#### ☐ 매립현황

- 매립기간 : '97. 5. 10 ~ '98. 1. 31
- 매립량 : 28,618T(복토량 5,000T)
- 매립가능 예상년수 : 7년

#### ☐ 가연성 폐기물 처리 : 장호원으로 운반 소각

#### ☐ 조경공사 : 매립장내 침하방지용 잔디식재

### ☐ 사용종료매립장 운영·관리

#### ☐ 사용종료매립장 현황 : 장호원매립장의 5개소

#### ☐ 모전리매립장 : 방수관로 보강공사 4개소

#### ☐ 조읍리매립장 : 추가복토 및 배수관공사(500m)실시

#### ☐ 주 1회 정기점검 실시(단, 우기시 수시점검)

#### ☐ 침출수 처리

- 장호원매립장 : 지하수관정 설치후 회석하여 방류
- 모전.수정리매립장 : 소고리위생매립장으로 이송 처리

### ☐ 일일복토를 위한 장비임대 사용

#### ☐ 복토장비 임대계약 완료

- 계약업체 : 백마중기 (대표: 이인숙, 90,200천원)
- 계약기간 : '98. 2. 1 ~ '98. 12. 31(11개월)
- 임대장비 : 불도저 6P, 굴삭기 06W, 덤프트럭 15톤 각 1대

#### ☐ 복토재 확보량 : 30,000m<sup>3</sup>

## 건 설 도 시 국

<input type="radio"/>	건	설	과			
<input type="radio"/>	도	시	과			
<input type="radio"/>	국	통	행	정	과	
<input type="radio"/>	지	전	과			
<input type="radio"/>	산	림	복	지	과	
<input type="radio"/>	주	택	과			
<input type="radio"/>	상	수	도	사	업	소

## [ 건 설 과 ]

## ‘98 기계화 경작로 확 · 포장사업

## ■ 사업개요

지 구 명	위 치		사 업 량 (m)	사업비(백만원)	사 업 기 간	비 고
	읍 · 면	리		계		
계			20,800	2,101	'98. 1. 1 ~ '98. 12. 15	
주 미 호 법 주 미			6,430	649		
을	을	고 일	10,160	1,026		
상 봉 2 설 성 상 봉			4,210	426		

## ■ 추진계획

- '98. 1. 30 사업대상지 확정(도 → 시)
- '98. 2. 28 기본조사완료

## ■ 향후추진계획

- '98. 3. 30 설계완료
- '98. 4. 15 공사착수
- '98. 12. 15 공사완료

## 종합운동장 건립 공사

### ■ 사업개요

- 위 치 : 이천시 부발읍 무촌리 산11-1번지 일원
- 부지면적 : 90.989㎡
  - 운동장부지 : 84.985㎡      - 진입로 : 6.004㎡
- 시설내용
  - 종합운동장 : 육상100m,400m 8레인 및 공인2종 종합운동장 수용인원 20,000명
  - 부 대 시 설 : 테니스장 3면, 농구장 1면, 배드민턴장 2면
- 총사업비 : 22,806백만원
- 사업기간 : '97. 4. 1 ~ '99. 12. 31

### ■ 추진상황

- 공공시설 입지승인 : '96. 8. 26 (경기도)
- 공사착공 : '97. 4. 1
- 종합운동장 부지조성공사중
- 토목공사(절토, 성토) 및 건축기초공사(지정)

### ■ 향후 추진계획

- 건축 주요구조부 골조 및 설비공사
- 토목 및 건축 마감공사
- '99년 12월 종합운동장 준공

## ‘98 가을작수 경지정리사업

### ■ 사업개요

지구명	위 치		사업 량	사 업 비 (백만원)			사업기간	비 고
	읍·면	리		계	‘98	‘99		
계	5	5	321	11,235	4,494	6,741	‘98. 11~ ‘99. 6. 30	
신 필	설	성 신 필	93	3,255	1,302	1,953		
송 산	장호원	송 산	62	2,170	868	1,302		
도 봉	신 둔	도 봉	73	2,555	1,022	1,533		
남정1	신 둔	남 정	75	2,625	1,050	1,575		
양 평	모 가	양 평	18	630	252	378		

### ■ 향후 추진계획

- ‘98. 3. 30 : 기본조사 설계완료
- ‘98. 9. 30 : 세부설계완료
- ‘98. 10. 20 : 사업시행인가(도→시)
- ‘98. 11. 15 : 공사착수
- ‘99. 3. 30 : 가환지 완료
- ‘99. 6. 30 : 공사완료

## ‘98 봄마무리 경기정리 병행하천 개수사업

### ■ 사업개요

지구명	위 차		사업량 [ m ]	사 업 비(백만원)			사 업 기 간 비 고
	읍 · 면	리		계	'97	'98	
계	2	2	6,604	5,286	942	4,344	'97. 11 ~ '98. 8. 30
선 읍	장호원	선 읍	4,700	3,647	673	2,974	
암 산 설 성	암 산	암 산	1,904	1,639	269	1,370	

### ■ 추진상황

- '97. 9. 30 세부설계 완료
- '97. 10. 21 사업시행인가(도 → 시)
- '97. 11. 27 공사착수

### ■ 향후추진계획

- '98. 8. 30 공사완료

## ‘98봄마무리 경지정리 사업

### ■ 사업개요

지구명	위 치		사업량 (ha)	사 업 비(백만원)			사업기간	비 고
	읍·면	리		계	‘97	‘98		
계	3	3	351	11,420	4,436	6,984	‘97.11~ ‘98. 6.30	
선 읍	장호원	선 읍	208	6,847	2,662	4,185		
암 산	설 성	암 산	131	4,122	1,596	2,526		
원 두	모 가	원 두	12	451	178	273		

### ■ 추진상황

- ‘97. 9. 30 : 세부설계완료
- ‘97. 10. 21 : 사업시행인가 (도→시)
- ‘97. 11. 27 : 공사착수

### ■ 향후 추진계획

- ‘98. 3. 30 : 가환지 완료
- ‘98. 6. 30 : 공사완료

## 청미천 종합개발사업

### ■ 사업개요

- 위 치 : 이천시 장호원읍 장호원리 ~ 오남리
- 하 천 명 : 청미천 (직할하천)
- 사 업 량 : L=6.3km(고수부지 조성 및 저수호안공, 토공저수로 정비)
- 사 업 비

(단위 : 백만원)

계	'96	'97	'98	비 고
4,098	1,857	1,541	700	

### ■ 추진상황

- '96. 10 ~ '97. 10
  - 1차사업완료('97. 9.19) : 고수부지 조성 및 저수호안공, 수위 유지보 1개소, 골재채취 및 반출
  - 2차 사업추진중 : 수위유지보 및 호안공, 골재채취 및 반출
- '97. 10. : 3차사업 설계완료 (사업량 : L=1.2km)
- 충북 음성군과 공동개발 협의중
- 골재 채취로 공사비 충당 (예상수익 : 200백만원)

### ■ 향후 추진계획

- '98. 3. . : 상류부 (구 장호원교 상류 1.2km) 시설공사착공
- '98. 6. 30 : 준공예정

### ■ 기대효과

- 하도정비를 실시, 홍수시 유수소통 원활로 재해예방
- 하천경관조성 및 친수공간 확보
- 치수 및 이수기능의 안전성 및 효율성 제고
- 하상부존 골재 개발공급으로 세입증대



# 창전 ~ 증포간 도로 확·포장공사

☐ 위 치 : 이천시 창전동(교육청 입구) ~ 증포동(증포교)

☐ 사 업 량 : L = 1.52km, B = 20m

☐ 사업기간 : '96. 12. 27 ~ '98. 12. 30

☐ 사 업 비 : 8,082백만원

(단위 : 백만원)

구 분	계	기 투 자	'98	비 고 (국비내시)
계	8,082	5,352	2,000	730
국 비	817	452		365
도 비	1,800	800	1,000	
시 비	5,465	4,100	1,000	365

☐ 지금까지 추진사항

- 현 공 정 - 30%
- 흙 깎 기 - 17,000m'
- 흙 쌓 기 - 9,500m'

☐ 향후 추진계획

- '98. 3. 2 토지수용재결
- '98. 12. 30 공사준공

☐ 기대효과

- 차량 정체로 인한 지역 불만을 4차선 확·포장으로 주민불만 해소
- 교통소통 원활

## 【도 시 과】

### 설 봉 공 원 조 성 계 획

#### □ 공원현황

- 공 원 명 : 설봉도시자연공원
- 위치 및 면적 : 이천시 관고동 일원(1,450천m<sup>2</sup>)
- 공 원 지정일 : 1974. 9. 13

#### □ 사업개요

- 공원조성계획 수립 : 1,450,000m<sup>2</sup>
  - 개발면적 : 237,000m<sup>2</sup> · 보존면적 : 1,212,800m<sup>2</sup>
- 사 업 비 : 173억
  - 용역비(조성계획수립) : 1억
  - 사업비 : 172억(시설비 89억, 보상비 83억)
- 주요시설 : 운동시설, 휴양시설, 교양시설, 편의 및 관리시설

#### □ 추진계획

- '98. 3. : 민자유치 추진시 관련자료(환경영향평가서 등) 인수
- '98. 4. : 설봉공원조성계획수립 용역 착수
- '98. 8. : 주민 공람·공고
- '98. 9. : 환경영향평가
- '98. 11. : 설봉공원조성계획 확정
- '98. 12. : 조성계획 세부시설결정

## 이천시 도시기본계획

### □ 사업개요

- 계획수립대상 : 461km<sup>2</sup>
- 목표년도 : 2016년
- 인구지표 : 30만명
- 사업기간 : 1997 ~ 1998
- 용역비 : 195,500천원
- 용역업체 : 유신코퍼레이션

### □ 추진현황

- '96. 9. 14 : 용역 착수
- '96. 9. 15 ~ 11. 30 : 자료수집 및 검토
- '97. 2. ~ 6. 30 : 현지실사 및 상위계획 검토
- '97. 7. 1 ~ 7. 31 : 기본계획구상안 검토
- '97. 8. 30 : 도시기본계획과업 수행 보고
- '97. 11. 21 : 도시정책토론회(건설교통부)
- '97. 12. 2 : 의회 설명회 개최
- '97. 12. 24 : 주민공청회 개최
- '98. 1. 26 : 주민설명회 개최(시청회의실, 장호읍사무소)
- '98. 3. 2 : 이천시의회 의견청취

### □ 향후추진계획

- '98. 3. 13 : 시 도시계획위원회 개최
- '98. 3. 25 : 도시기본계획승인 요청(경기도→건교부)
- '98. 4. : 도 도시기본계획위원회개최
- '98. 6. : 중앙도시계획위원회 심의
- '98. 7. : 이천시 도시기본계획 승인(건설교통부장관)

## 북하교우회도로(진리~안흥간)개설사업

### □ 사업개요

- 위 치 : 진리 ~ 안흥동간
- 사업량 : L=4.7km, B=20m(금회 3.19km, 향후 1.51km)
  - 1구간 : 1.55km(진리~주공, 주공~북하천)
  - 2구간 : 0.5km(주공~갈산삼거리)
  - 3구간 : 1.91km(주공~중포동)
  - 4구간 : 0.74km(안흥지~이천실고)
- 사업비 : 16,930백만원
  - 기 투자 : 8,260백만원
  - '98 확보 : 800백만원
  - 향 후 : 7,870백만원
  - '98추가확보예정 : 2,750백만원(시비 1,375 양여금 1,375)
- 공사기간 : '97. 11. 17 ~ '98. 11. 16(금회분)
- 시 공 자 : 서울시 구로구 소재 봉림종합건설(주) 대표 권 오 용  
안양시 동안구 소재 대준건설(주) 대표 김 영 호
- 책임감리
  - 사업비 : 407,900천원(금회 296,236)
  - 업 체 : (주)청호종합기술단 건축사무소 대표 홍 순 문외 1인
  - 기 간 : '98. 2. 13~'98. 2. 18

### □ 추진현황

- 보상추진
  - 금회추진대상 185필지 38,439m<sup>2</sup>중 135필지 31,310m<sup>2</sup> 완료
- 공사추진
  - '97. 11. 17 공사 착공
  - ※ 현공정: 전체24%- 토공(노체80%) 구조물공(교량40%) 진행중

### □ 향후추진계획

- '98. 4 : 3구간 용지보상 추진
- '98. 4 : 2.4구간 전면공사 추진
- '98. 12 : 1차분 공사 완료

## 관고동 도시계획도로 개설공사

### □ 사업개요

- 위 치 : 이천시 관고동(의료원~양정여고간)
- 사업량 : L=320m, B=20m
- 사업비 : 2,500백만원
  - 기 투 자 : 1,500백만원(도비800, 시비700)
  - '98 확 보 : 1,000백만원(도비500, 시비500)
- 공사기간 : '96 ~ '98
- 실시설계
  - 용역비 : 18,200천원
  - 기 간 : '98. 2. 6~3.16
  - 업 체 : 만영엔지니어링 대표 노 만 영
  - 진 도 : 50%

### □ 추진현황

- 용지보상추진 : 25필지 5,804m' 1,700백만원
  - 보상완료 : 19필지 5,431m' 1,400백만원
  - 미 보 상 : 6필지 373m' 300백만원

### □ 향후추진계획

- '98. 3. : 잔여토지 보상
- '98. 3. 20 : 실시설계
- '98. 4. 10 : 공사착공
- '98. 12. 30 : 공사완공

## 수광리 소도읍 개발사업

### ☐ 사업개요

- 위 치 : 신둔면 수광리 일원
- 사 업 량 : 14개로선 1,596m
- 사 업 비 : 4,258백만원(도비1,279, 시비2,979)
- 공사기간 : '97. 10. 24 ~ '98. 12
- 시 공 자 : 서흥종합건설(주) 대표 서 정 도

### ☐ 추진현황

- 보상추진
  - 총 117필지 10,694㎡ 중 84필지 7,099㎡ 보상완료(66%)
- 공사추진
  - 착공 : '97. 10. 24
  - 진 도 : 0%

### ☐ 향후추진계획

- '98. 3. 30 : 용지보상 추진
- '98. 4. 30 : 지장물 철거
- '98. 4. 1 : 공사추진
- '98. 12. 24 : 공사완공

## 무촌리 소도읍 개발사업

### □ 사업개요

- 위 치 : 이천시 부발읍 무촌리 일원
- 사업량 : 4개로선 1,284m B=15~8m
  - 1구간 : L=676m B=15m (부발주유소~농협주유소)
  - 2구간 : L=608m B=10~8m(기존 마을내도로))
- 사업비 : 2,678백만원
  - 기확보 : 678백만원(도비272, 시비406)
  - '98확보 : 2,000백만원(국비 500 도비 500 시비 1,000)
- 공사기간 : '98. 4 ~ '98. 12
- 실시설계
  - 용역비 : 18,000천원
  - 기 간 : '98. 2. 10 ~ 3. 21
  - 업 체 : 만영엔지니어링 대표 최 만 영
  - 진 도 : 50%

### □ 추진현황

- '98. 1. 20 : 2구간 분할측량 완료
- '98. 2. 10 : 2구간 실시설계 착공

### □ 향후추진계획

- '98. 3. 20 : 2구간 실시설계 완료
- '98. 3. : 용지보상 및 지장물 철거
- '98. 4. 20 : 공사 착공
- '98. 12. 30 : 공사 완공

## 장호원 강변도로 개설사업

### □ 사업개요

- 위 치 : 이천시 장호원읍 장호원리(청미천변)
- 사업량 : L=1.50km, B=25m
  - 기시행 : L=0.49km
  - '98계획 : L=0.3km
  - 잔여사업량 : 0.71km
- 사업비 : 9,950백만원
  - 기 투자 : 5,050백만원(도비3,600, 시비950, 특별교부세500)
  - '98 확보 : 400백만원(도비200, 시비200)
  - 향후투자 : 4,500백만원
- 공사기간 : '94 ~ '99
- 시 공 자 : 동인건설(주) 대표 소 민 석

### □ 추진현황

- '96 ~ '97 : 0.49km 시공 완료(현공정 80%)
- '97. 12. : 2차구간 용지보상 완료
- '98. 2. : 2차구간 실시설계중(대한엔지니어링 80%)

### □ 향후추진계획

- '98. 3. : 잔여지 용지보상
- '98. 3. 20 : 2차구간 공사착공
- '98. 10. 30 : 공사완공



## 이천 하수처리 시설공사

### □ 사업 개요

- 위 치 : 이천시 갈산동 720번지 일원
- 사업 내용
  - 처리 용 량 : · 1단계 - Q=30,000톤/일(목표년도 2001년)
  - 2단계 - Q=30,000톤/일(목표년도 2011년)
  - 처리 방식 : 표준활성 슬러지
  - 차 집 관 로 : L=8.54km(Ø400m/m~Ø1000m/m)
  - 총부지면적 : 64,490m<sup>2</sup>(A=19,500평)
    - 건축물 : 5,502m<sup>2</sup>(관리동외 5개동)
    - 구조물 : 5,957m<sup>2</sup>(최초침전지외 4개소)
- 사업 비 : 25,883백만원(국비 16,305 도비 4,789 시비 4,789)
- 공사기간 : '93. 12. 30 ~ '98. 5. 30
- 시 공 자 : 미도파산업개발 대표 김 재춘
- 감 리 자 : 제일엔지니어링 대표 염 병 대
- 현 공 정 : 95%

### □ 추진현황

- 토 목
  - 최초침전지, 포기조, 침사지 및 유입펌프장, 급수로, 분배조 사공 완료
  - 차집관로 L = 8.54km(Ø450 ~ 1,000)완료
  - 관랑, 최초침전지, 농축조, 송풍기동, 탈수기동 토목구조물 완료
- 건 축
  - 탈수기동, 전기동, 관리동, 사택 (내부시공중)
  - '98. 2월 현재 오수 유입하여 시운전 가동중

### □ 향후추진계획

- '98. 3. 5 : 부대시설(구내포장, 조경 등) 발주예정
- '98. 3. 30 : 시운전가동 환경사업소에 인수인계 완료
- '98. 5. 30 : 공사 완료

## 장호원 하수처리 시설공사

### □ 사업 개요

○ 위 치 : 이천시 장호원읍 노탑리 427번지 일원

○ 사업량 :

- 처리용량 : 10,000톤/일
- 처리방식 : 표준활성슬러지
- 차집관로 :  $L = 3.9\text{km}$  ( $\varnothing 450\text{m/m} \sim \varnothing 1,000\text{m/m}$ )
- 건축물 : 3,017㎡ (관리동의 4개동)
- 구조물 : 3,584㎡ (최초침전지의 4개소)

○ 사업비 : 16,800백만원(국비 7,081 도비 2,872 시비 6,847)

○ 공사기간 : '94. 12. 20 ~ '98. 12. 31

○ 시 공 자 : SK건설(주) 대표 정 순 학

○ 감 리 자 : 우대기술단 대표 양 현 승

○ 현 공 정 : 65%

### □ 추진현황

○ 토 목

- 침사지, 최초침전지, 포기조, 최종침전지, 농축조, 토목구조물 시공완료

○ 전 축

- 관리동, 탈수기동 완료

### □ 향후 추진계획

- '98. 3. 5 : '98사업분 관리사택, 전기동, 전기 기계설치공사 발주
- '98. 9. 20 : 무부하 시운전 가동
- '98. 10. 20 : 오수유입 시운전 가동
- '98. 12. 30 : 공사 준공

【 교통 행정 과 】

이천시 도시교통정비 기본계획 수립 시행

- 급속한 자동차의 증가로 인한 교통 수요·공급의 불균형은 교통 혼잡, 교통공해, 교통사고등 교통문제를 야기하고 있으며,
- 우리시에서도 매월 평균 600여대의 차량증가와 APT群의 형성 외곽 경유차량의 증가등으로 시가지내 교통소통이 현저히 둔화되고 있어,
- 장기적인 도시발전 방향에 맞추어 장래 도시교통의 제반 문제점을 예측하여 개선할 수 있는 장기적이고 종합적인 교통계획을 수립 시행코져 함.

■ 기본계획의 주요내용

- 지역적 범위
  - 이천시 전지역
- 시간적 범위
  - 기준년도 : 1996년
  - 중간년도 : 2001, 2006년
  - 장기 목표년도 : 2016년
- 내용적 범위
  - 도시교통현황 분석 및 장래 교통수요 예측(전망)
  - 광역 교통체계(T.S) 수립
  - 가로망 정비 및 대중교통 개선방안
  - 주차시설 및 교통시설을 개선방안
  - 교통소통 및 체계(T.S.M) 개선방안
  - 사업에 대한 경제성 분석
  - 자전거 이용시설 정비계획
  - 년차별 투자계획 및 재원조달방안
  - 기타 교통문제의 분석과 개선방안

## ■ 지금까지 추진실적

- 용역계약 및 과업착수 : '96. 12. 26
  - 계약금액 : 178,600천원
  - 용역수행업체 : (주)정일기술공사
- 도시교통현황 조사 및 분석 : '97. 1 ~ 3월
- 통행실태 조사 및 분석 : '97. 4 ~ 6월
- 장래 교통수요분석 전망 : '97. 7 ~ 9월
- 부문별 개선방안 : 진행중
- 교차로 기하구조 개선안 강구 : 진행중
- 기본계획 용역 중간보고회 개최 : 98. 1. 24
- ※ 도시기본계획 수립의 미확정으로 지연

## ■ 향후계획

- 용역결과 보고서 납품 : 98. 6월말
- 용역결과 주민공람 및 공청회 개최 : 98. 7월중
- 기본계획 심의 또는 승인.확정 : 98. 8월중
- 단기 실시계획 설계 및 사업착수 : 98하반기

[지 적 과]

## 개별공시지가 현황도면의 전산화

- 개별공시지가는 국세, 지방세 및 각종부담금의 부과 기준자료로 활용되어 그 중요성이 날로 증가되고 있음.
- 토지특성조사의 정확성을 기하고자 개별공시지가 현황도면의 전산화를 추진코자 함.

### ■ 추진방향

- 매년 수작업으로 실시하는 용도지역, 과년도지가 표준지 표기의 전산화
- 토지특성조사의 정확성과 신뢰성을 제고하고 인력과 예산절감
- 구축된 전산자료에 수시로 발생하는 변동자료(분할, 합병, 지목변경, 경지정리)를 입력하여 효율적인 지가검증업무 추진

### ■ 추진계획

- 대 상 : 2,000매(전체매수의1/2, 계속사업)
- 소요예산 : 60,000천원(2,000매×30,000원)
- 추진기간 : '98. 1. 3 - 4. 10(4개월)
  - '98. 1. 3 - 1. 15 : 계약체결 및 도면복사
  - '98. 1. 16 - 3. 30 : 전산입력
  - '98. 4. 1 - 4. 10 : 도면확인 및 납품
  - '98. 4. 10 이후 : 전산도면 활용

## 지적민원처리 홍보

- 지적민원사무를 1회방문으로 처리될 수 있도록 주민홍보
- 주민의 불편과 부담을 해소하고 주민편의 행정도모

### ■ 추진방향

- 지적민원안내 책자를 유인하여 주민에게 홍보
- 신뢰받는 지적 행정 실현

### ■ 추진계획

- 대 상 : 1,000부
- 기 간 : '98. 1. 1 - '98. 4. 30
  - 홍보책자 유인 : '98. 1. 1 - 2. 28
  - 홍보책자 교부 : '98. 3. 1 - 4. 30
- 소요예산 : 1,000천원
- 홍보내용
  - 지적민원 창구별 업무신청 안내
  - 토지이동 정리
  - 개발부담금 대상지 홍보
  - 부동산계약서 검인
  - 건축물대장 관리
  - 부동산 실명법 운영

## 토지표시변경 동기촉탁

- 분할, 합병등 토지이동 정리분에 대하여 토지표시변경 동기 촉탁
- 시민의 경제적 부담해소와 지적공부의 공신력 제고

### ■ 추진방향

- 토지이동분에 대하여 동기촉탁서 작성
- 동기부와 촉탁서 대조 확인
- 토지표시변경 동기촉탁 신청
- 동기필증 원본을 토지 소유자에게 통지

### ■ 추진계획

- 대 상 : 토지이동분 전량
- 소요예산 : 8,334천원
- 추진기간 : '98. 1. 1 - 12. 31 (연 중)
- 효 과
  - 지적민원 1회 방문 처리
  - 시민의 시간적, 경제적 부담해소  
('97. 10월 현재 9,092필지처리 약 3억6천만원 혜택)

## 지목변경 대상지 조사정리

- 국가시책사업으로 인하여 대지로 기형질변경된 토지를 조사하여 지목 변경
- 소유권행사의 불편을 해소하고 지적행정의 공신력제고 및 지방행정의 세수증대

### ■ 추진방향

- 지적공부상 지번에 의해 건축물대장 등 준공여부 확인
- 건축물대장의 지번과 실제위치의 토지지번 현지확인후 지목변경 대상 토지 결정
- 토지형질변경에 관한 인,허가를 받아야 할 내용 개별통지
- 토지소유자로 하여금 분할 측량, 토지이동 신청토록 안내문 발송
- 토지이동 접수처리 후 토지표시변경 등기 촉탁 및 등기필증 교부

### ■ 추진계획

- 추진기간 : '98. 1. 1 - 12. 31(연중)
- 대 상 : 이천시 전역
- 예상필지 : 100필지



## 건축물대장 무지번 정리

[특 수 시 책]

- 토지소재지 지번이 없는 건축물에 대하여 현지조사 및 현황측량을 실시하여 건축물대장에 지번 등재
- 재산권행사에 따른 불편을 해소하고 건축물 관리 및 전산화에 대비

### ■ 추진방향

- 리·동별 대상 건축물 조서작성
- 관련증빙자료 확인 및 현지조사후 일치 할 경우 지번정리
- 현지확인 후 식별이 곤란한 경우 현황측량실시후 측량성과에 의거 지번정리

### ■ 추진계획

- 기 간 : '98. 1. 1 - 12. 31(연중)
- 대 상 : 관내전지역(예상건수 150건)
- 소요예산 : 23,000천원
- 처리절차
  - 대상건축물 현지조사
  - 관련증빙서류와 현지이용현황이 일치할 경우 직권정리

【 산 립 녹 지 과 】

조 립 사 업

생태적 조림과 계획적 육림으로 경제·환경적 가치가 높은 산림자원 조성

■ 추진방향

- 나무심는 기간 ( 3. 21 ~ 4. 20 )을 설정하여 내실있게 추진
- 전 시민이 한그루 나무심기 운동으로 나무심는 분위기 조성
- 21세기를 향한 국토환경 녹화운동을 중점 추진하여 맑은물 공급, 기반 조성을 위한 한강유역에 나무심기 운동 집중 실행
- 각급 기관·단체·기업체등 참여를 유도하고 나무심기 분위기 확산

■ 추진계획

○ 사업개요

- 추진기간 : '98. 3. 21 ~ 4. 20 까지
- 사 업 량 : 19 ha ( 경제수 15ha, 큰나무 4ha )
- 사 업 비 : 73,732천원 (국비 47,317천원 (64%), 도비 6,608천원 (9%), 시비 15,420천원 (21%), 자부담 4,387천원 (6%))

○ 추진일정

- 조림예정지 선정 및 벌채완료 : '97. 11월 ~ '98. 2. 28 까지
- 조림예정지 정리 : '98. 3. 1 ~ 3. 25 까지
- 조림묘목 검사·검수 및 수송완료 : '98. 3. 25 ~ 4. 4 까지
- 조림지 식재완료 : '98. 4. 1 ~ 4. 20 까지
- 조림실행서 작성 : '98. 4. 21 ~ 4. 25 까지

## 육 립 사 업

육림사업을 확대 추진하고 작업시 적기 실행으로 조림목 생장 촉진과  
임목형질 향상 도모

### ■ 추진방향

- 조림후 수확까지 체계있는 육림사업 적기 실시
- 우량 천연림을 중점 보육하여 용재림으로 육성
- 작업은 산주 실행을 원칙으로 하되, 작업이 어려울시 임협에서 대행 추진
- 작업단 활용과 육림기구 보급으로 사업의 질 향상에 도모
- 산주 자부담은 꾸준한 이해 및 설득으로 징수조치

### ■ 추진계획

#### ○ 사업개요

- 추진기간 : '98. 4월 ~ 11. 31 까지
- 사업량 : 617 ha
  - 풀베기 271ha, - 어린나무가꾸기 93ha, - 천연림보육 15ha,
  - 덩굴제거 68ha (신규34ha, 보완34ha), - 무육간벌 170ha,
- 사업비 : 323,976천원  
(국비 129,592천원 (40%), 도비 38,878천원 (12%), 시비 90,711천원 (28%), 자부담 64,795천원 (20%))

#### ○ 사업별 추진일정

- 풀베기 사업 : '98. 6월 ~ 8. 31 까지
- 어린나무 가꾸기 : '98. 6월 ~ 11. 31 까지
- 덩굴제거 (신규·보완) : '98. 4. 6 ~ 6. 31 까지
- 천연림 보육 : '98. 8월 ~ 11. 31 까지
- 무육간벌 : '98. 9월 ~ 11. 31 까지

## 산 림 병 해 충 방 제

산림 병해충의 년중 종합방제로 자원손실을 방지하고 자연생태계 균형유지와 국토경관 보존

### ■ 추진방향

- 적기예찰, 조기발견, 적기방제로 방제효과 증대
- 잣나무 넓적잎벌, 밤나무 해충등은 산주의 소득사업과 연계되므로 항공방제 대상지로 선정 및 적기방제 실시
- 돌발해충 적기방제

### ■ 추진계획

- 추진기간 : '98. 4. 1 ~ 10. 10 까지
- 사업량 : 685 ha
- 사업내용
  - 솔잎혹파리 수간주사 : 20 ha
  - 지효성 방제 : 지상 150 ha, 항공 300 ha
  - 속효성 방제 : 지상 5 ha, 항공 210 ha
- 사업비 : 37,155천원 ( 국비25%, 도비 18%, 시비 57% )

## 산 불 방 지

산불예방 및 초동진화체계를 구축하여 산림자원과 인명피해 최소화  
와 시민의 공감대 조성을 위한 홍보활동 적극실시로 시민의식 확산  
및 생활화 유도

### ■ 추진방향

- 산불취약 요인별 사전예방 대책 강구
- 감시활동 강화로 조기발견 및 조기진화체계 확립 - 피해 최소화
- 산불방지 홍보활동 강화 - 산림애호의식 증진

### ■ 추진계획

#### 【 예방대책 】

- 산불방지 대책본부 설치 운영
  - 봄 철 : '98. 2. 15 ~ 5. 15 ( 90일간 )
  - 가을 철 : '98. 11. 1 ~ 12. 15 ( 45일간 )
- 입산통제구역 지정 : 설봉산외 14개소 1,982 ha
- 산불 취약지 및 주요지역 감시원(33명), 산림공익요원(45명)의 감시활동 전개
- 논·밭두렁 및 농산폐기물 사전 소각에 의한 산불발생 요인 제거 :
- 군부대 사격장 주변 방화선 보수 및 사격 훈련시 진화장비, 병력대기 등 사전 협의
- 지역별(읍·면·동) 책임공무원 지정 순찰 실시 : 26개소(67개 마을 )

## 【 진화대책 】

### ○ 조기발견 및 진화체계 확립

- 감시탑 (12개소) 에 감시원 및 공익근무요원 고정배치로 조기발견 및 감시기능 강화
- 진화대 조직의 정예화
  - 특별 진화대 : 1대 ( 100명 )
  - 읍·면·동 진화대 : 13대 ( 300명 )
  - 지상 진화대 (공익근무요원 ( 45명 )

### ○ 토,일요일 및 공휴일 공무원 산불비상 근무조 편성 운영 (4개조)

### ○ 산불방지대책 실무협의회 운영 ( 육군제3901부대와 7개 기관·단체 )

### ○ 산불진화장비 조기확보 및 정비·점검 실시

- 확보장비 : 등짐펌프외 8종 2,500개
- '98 확보계획 : 산불진화차외 6종 140대,개 ---- 46,539천원

## 【 홍보대책 】

### ○ 각종 홍보매체 적극 활용 -- 시정소식지, 신문, 유선방송등

### ○ 산불방지 홍보 캠페인 실시

### ○ 산불유급 감시원의 홍보구역 지정 운영 -- 마을방송 책임제 실시 (홍보테이프 활용 )

### ○ 다양한 홍보물을 이용한 계도활동 전개

- '98확보계획 : 전단 10,000매, 깃발 6,000개, 소각금지경고판 12,000개

## 임 도 시 설 사 업

임업경영 기반조성과 지역사회 균형발전의 도모

목표량 : 2 km ( 138 백만원 )

### ■ 추진방향

- 공·사유림을 연계한 간선임도 위주의 종합적인 임도망 구축
- 지역주민, 관내 유관기관·단체등 다수의견을 수렴한후 사업시행
- 현실여건에 맞는 설계 및 시공으로 견고한 임도 구축

### ■ 추진계획

#### ○ 사업개요

- 추진기간 : '98. 2월 ~ 11. 30 까지
- 위 치 : 장호원읍 진암리 백족산 일원
- 사 업 량 : 2 km
- 사 업 비 : 138,000 천원

#### ○ 추진일정

- 산 주 동 의 : '98. 2월 ~ 2. 28 까지
- 실 시 설 계 : '98. 3월 ~ 4. 30 까지
- 공 사 착 공 : '98. 6. 30.
- 공 사 완 료 : '98. 11. 30.

## 가 로 수 식 재 사 업

이천시민체육공원주변 도로변에 나무의 수형과 꽃이 아름다운 왕벚나무를 식재하여, 쾌적한 가로공간 조성으로 아름답고 깨끗한 고장으로서의 이미지를 심어주어 쌀·도자기·온천으로 유명한 우리 고장을 널리 알리는 기틀을 마련하는데 있음

### ■ 추진방향

- 시민의 정서 함양 및 국민보건향상에 기여
- 깨끗하고 쾌적한 로변 경관 조성

### ■ 추진계획

#### ○ 사업개요

- 추진기간 : '97. 10월 ~ '98. 4. 30 까지
- 위 치 : 국도 42호선 ( 북하1교 ~ 한국야쿠르트 앞 )
- 거 리 : 3.5 km ( 시설거리 2.8km )
- 식재수종 : 왕벚나무
- 식재본수 : 700 본 ( 식재간격 8m )
- 사 업 비 : 54,000 천원

#### ○ 추진일정

- 도로점용허가 : '97. 10월 ~ 12. 30 까지
- 실 시 설 계 : '98. 2. 28 까지 완료
- 공 사 착 공 : '98. 3. 15.
- 공 사 완 료 : '98. 4. 30.



## 【 주 택 과 】

## ‘98전원농촌마을조성사업(package project)

## □ 사업개요

대상마을	모가면 송곡1리(소리울지구)	백사면 현방2리(온방지구)
마을현황	150가구, 인구471명, 호당 연평균소득 12백만원	47가구, 인구220명, 호당 연평균소득 14백만원
사 업 량	-기반시설(도로확포장,옹벽, 상하수도 등) 1식 - 간이오수처리시설 1식 - 주택개량 23동(별도지원 동당 16백만원 읍자)	-기반시설(도로확포장,옹벽, 상하수도 등) 1식 - 간이오수처리시설 1식 - 주택개량 20동(별도지원 동당 16백만원 읍자)
총사업비	657 백만원	650 백만원
보 조 금	327백만원 【(교부세) 77백만원 (도)150백만원(시)100백만원】	320 백만원 【(교부세) 70 백만원 (도)150백만원(시)100백만원】
양 여 금	130 백만원	130 백만원
읍 자 금	200 백만원 【(도)100백만원 (시)100백만원】	200 백만원 【(도)100 백만원 (시)100 백만원】

## □ 그간 추진사항

- '98. 1. 사업계획 수립
- 2. 사업계획 심의(농어촌발전심의위원회)  
간이오수처리시설 공법 선정 조사 및 설치비용 산정  
(업체견적서납품)

## □ 향후 추진계획

- '98. 3. '98전원농촌마을조성사업 시책설명회
- '98. 3. 주민의견 수렴 사업안 확정
- '98. 4. 실시설계 완료
- '98. 5. 입찰 및 계약
- '98. 6. 공사착공
- '98. 12. 완 공

【 상 수 도 사 업 소 】

맑은물 생산 공급 대책 추진

상수도 시설의 확장 및 급수 인원의 증가에 따른 남한강 원수의 세밀한 수질 관리로 맑고 깨끗한 수돗물 공급에 철저를 기하고자 함.

□ 추진방향

- 수 질 관 리 : 원수·정수의 수질검사 실시로 맑은물 공급 추진
- 시설물 관리 : 취·정수장의 기계 및 전기직의 적절한 인원 배치로 전기·기계시설물 관리 철저

□ 추진계획

- 시민이 믿고 찾는 맑은 물 공급을 위한 수질검사 실시
  - 일일검사 : 6개 항목( 잔류염소측정 등 )
  - 주간검사 : 6개 항목( 일반세균 등 )
  - 월간검사 : 45개 항목 ( 세부검사 )
  - 가정수돗물 검사 : 3개 항목( 잔류염소 등 )

## 이 천 상 수 도 확 장 사 업(2단계)

이천상수도 급수구역내의 아파트 신축등 급격한 개발로 인구가 집중되어 수돗물 수요가 급증하고 있어, 현재의 상수도시설(시설용량 Q-30,000m<sup>3</sup>/일)로는 원활한 급수가 어려울 뿐만 아니라 급수구역내 수돗물 수요의 급증이 예상되므로 2단계 확장공사를 실시하여 수돗물을 원활하게 급수하고자 함.

### □ 사업개요

○ 위 치 : 이천시 부발읍 산촌리(효양산)

○ 사업량

- 취수시설 1식
- 정수시설 1식
- 배수시설 1식

○ 사 업 비 : 15,198백만원

○ 사업기간 : '98 ~ 2000

### □ 향후추진계획

○ '98. 1 ~ 9. 30 : 실시설계

○ '98. 10 : 이천상수도확장설계에 따른 기술심의(건설부)

○ '99. 2 : 공사착공

○ '2000. 12 : 공사 완공

## 충주댐계통 장호원광역상수도 수수시설공사

### ☐ 사업개요

- 위 치 : 이천시 장호원읍, 설성면, 울면
- 사업개요

(단위: 백만원)

구 분	계	1단계	2단계	비 고
수수용량	13,000m <sup>3</sup> /일	9,000m <sup>3</sup> /일	4,000m <sup>3</sup> /일	
사 업 량	배수지 4,700톤/일 송·배수관로 55.12km	배수지 4,000톤/일 송·배수관 40.08km	배수지 700톤/일 송·배수관 14.44km	
사 업 비	14,178	11,071	3,107	
급수구역	장호원읍 설성면 울면	· 장호원읍(노탑2리, 오남리,진암리,대서리, 어석리,송산리) · 설성면(금당리,행죽리 제요1,2,3리) · 울면(신추리,고당리)	· 장호원읍(풍계1리 이황1,2,4리,신읍1, 3리) · 설성면(제요4리, 장능2,3리) · 울면(본죽리,북두 리)	
목표년도		2001	2006	

### ☐ 추진상황

#### 【1단계】

- 사 업 량 : 송·배수관로 4.14km, 배수지 4,000m<sup>3</sup>/일
- 사 업 비 : 1,475,663천원(도급액 942,681천원, 관급액 532,982천원)
- 사업기간 : '95. 11. 23 ~ '98. 8. 10
- 현 공 정 : 40%
  - 1차 : 송·배수관로 4.14km 매설 완료
  - 2차 : 배수지 기초공사중
- 도 급 자 : 수원시 권선구 평동 (주)서해개발 대표 정 백 진

### ☐ 향후추진계획

- 2001년 : 1단계 완료
- 2006년 : 2단계 완료

# 농촌지도소

## 상업농 구현을 위한 종합정보센터 운영

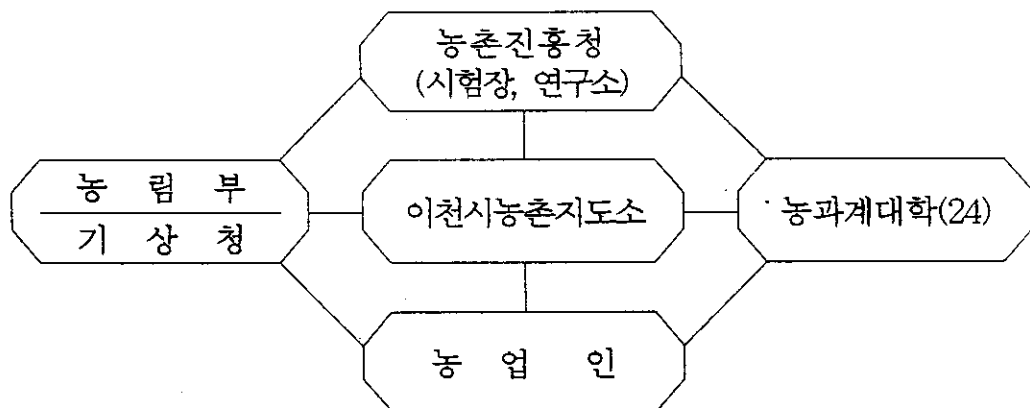
신기술정보 전산화(computer)를 농업에 도입 활용하므로써  
과학농업 실천으로 경쟁력 있는 상업농 구현

### ■ 추진방향

- 농가실정에 맞는 소프트웨어 개발 보급으로 과학영농 실현
- 공중 전산망을 이용한 종합적인 농업기술 정보제공
- 한자리 종합 농업인 상담실 운영

### ■ 추진계획

- 농업기술 종합정보망 구축 - 농업관련기관 보유기술정보 신속제공



- 시범농가 선정 농업용 소프트웨어 보급 - 5종 50호
  - 적정 온·습도유지, 적정사료급여, 비료·농약의 정량화
- 농가별 경영자료 입력 데이터 베이스화 : 9,943호
- 농업인 민원 한자리 종합 처리 상담실 운영
  - 경영상담실 : 전산정보실(LAN시설), 농업전시관으로 활용
  - 종합실험실 : 토양 및 식물체 분석, 가축질병진단, 조직배양
- 전산 전문 지도사 육성 : 2명, 전문반교육이수(2~6주)

## 이천쌀 성가 높이기 및 고단수 생산기술 보급

양질 다수성 품종 확대 보급과 쌀 생산비 절감을 통한  
양질쌀의 안정적인 생산공급

### ■ 추진계획 ----- 10,408ha, 50,479M/T 생산

- 쌀증산 및 생산비 절감 (당년 4851kg)
  - 양질다수성 품종 확대보급 : 40.5% → 44.7%
  - 벼농사종합실천시범단지 : 11개소, 56ha, 39,050천원
- 직파, 어린모, 무경운이앙 : 5,500ha (생산비 20%절감)
  - 직파, 신규 제초제 처리시범 : 20ha
- 쌀 생산 구조개선 휴경논 생산화
  - 습답개선 : 2개소, 0.4ha, 2,000천원
- 휴경지 생산화 지도 : 173ha
- 지대별 적정 포기수 모내기로 유효 이삭수 조기확보
- 쌀 품질 향상을 위한 재배기술 실천지도 → 시비, 물관리, 수확, 건조
- 이천쌀 브랜드화로 쌀 부가가치 제고
  - 이천벼 육종 포장재배 시험 → 16계통
  - 농업유전자원 보존사업 : 3개소, 0.6ha, 4,500천원
  - 이천쌀 브랜드화 : 250ha
- 조기에찰 및 적기방제로 깨끗한 들판 만들기
  - '97 발생지에 대한 책임 방제체제 확립
  - 쌀 우수 단지 시상 : 6점, 4,000천원

### ■ 기대효과

- 생산비 절감을 통한 양질쌀의 생산으로 농가소득 향상에 기여
- 이천쌀 브랜드화로 이천쌀 성가보호

## 과학영농 실천을 위한 종합실험실 운영

조직배양실, 가축질병진단실, 토양검정실, 병해충예찰실의  
각종 기가재와 인력을 집중 관리하므로써 예산절감 및 과학영농  
실천을 위한 신기술보급 촉진

### ■ 추진계획

#### ○ 토양검정실

- 인 원 : 3명 (지도사1, 보조2)                      - 면 적 : 30평
- 발토양정밀검정 : 2,557점
- 논토양 필지별 자료 전산입력
- 일반토양검정 : 800점

#### ○ 가축질병진단실

- 인 원 : 1명
- 장 비 : 우유체세포측정기외 45종
- 우유체세포측정 및 유방염 검사 : 1,600점.
- 기생충 및 약제감수성 검사 : 2,200점
- “가축질병정보” 제작활용 : 6회 1,200농가

#### ○ 조직배양실

- 인 원 : 3명 (지도사1, 보조2)
- 면 적 : 조직배양실 30평, 비닐연동온실 120평
- 백합바이러스 무병종구 생산 보급 : 400천구
- 백합종구양구를 위한 온실 활용 : 비닐 연동온실 - 170평

#### ○ 병해충예찰실

- 인 원 : 1명
- 장 비 : 미세영상기 외 20종
- 병해충 수시에찰로 주요병해충 발생량을 조기 파악하여  
농작물 피해를 최소화할 수 있도록 지도



## 우수 농축산물 품평회 개최

농업인들이 생산한 농축산물을 품평회에 출품토록하여 우수한 농축산물을 발굴 시상함으로써 상호간의 경쟁의식을 고취시키고 이천 농축산물의 우수성 홍보

### ■ 추진방향

- 품목(작목)회별 전시관 및 판매장설치
- 우수 농축산물 출품 농업인 사례소개 및 시상 - 30점

### ■ 추진계획

- 시기 : 11월 11~12일 (농민의 날 행사로 추진)
- 품평분야
  - 경종분야 18개 품목(식량작물 5, 과수 5, 특작 5, 화훼 3)
  - 축산분야 6개 품목(대가축 1, 중소가축 2, 특수가축 3)
- 장소 : 시민회관
- 소요예산 : 8,000천원
- 홍보 (9월~10월) - 신문, TV, 유선방송, 리후렛제작배부
- 초청 : 농업관련기관장, 지역인사, 출향인사등

### ■ 기대효과

- 내고장 농축산물 판매 촉진 및 농업인 자긍심 고취

## 에너지절감 기술농업 시범지역 육성

- 시설하우스의 단열재보온시설 개선으로 자연열 활용 극대화
- 고유가 시대 난방비 절감으로 생산성 향상

### ■ 사업개요

- 규 모 : 5개소 1.0ha (개소당 0.2ha)
- 사업비 : 75,000 천원 (도비30 시비30 자담40%)
- 지 역 : 시설원예 주재배지역에 신기술도입 희망자
- 내 용
  - 기존 하우스에 에너지 절감 시설(단열보온시설) 설치
  - 그린음악시설

### ■ 추진계획

- 농가선정 : '98. 2. 20.
- 대상 농가 사전 교육 : '98. 2. 24.
- 사업 착수 : '98. 3월 중순
  - 양면반사 보온 단열 시설
  - 기존 시설농가에 에너지 절감시설과 작목별 새기술 동시보급
- 평가회, 연찬회 실시 : 년 2회

### ■ 기대효과

- 단열보온시설 개선으로 보온력 향상 및 난방비 절감
- 고유가시대 시설농업의 방향과 자연 보전형 농업모델 제시

## 백합 우량종구 자급생산 사업

백합종구를 조직배양 및 인편번식을 통해 생산보급하므로써  
재배농가의 소득향상도모 - 지역특화 작목으로 육성

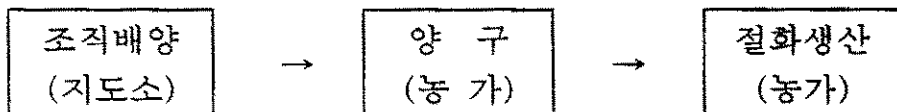
### ■ 추진방향

- 조직배양을 통한 소구 생산 농가 공급 : 100만구
- 농가에 인편번식을 통한 종구 생산 기술 지원 : 100만구

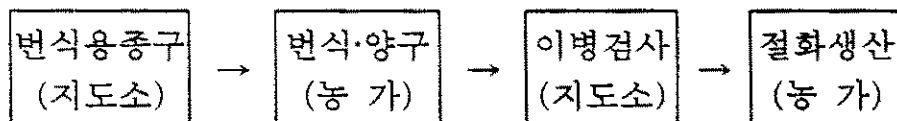
### ■ 추진계획

#### ○ 생산체계

##### - 조직배양



##### - 인편번식



#### ○ 생산계획

- 품종 : 카사블랑카, 시베리아등 기호도가 높은 품종
- 연도별 생산체계

○ 1998년 조직배양을 통한 소구 40만구 생산

○ 2002년 : 조직배양 대구 100만구, 인편번식대구 100만구생산  
완전자급화

○ 종구생산단지조성 : 1개소, 0.2ha, 90,000천원

■ 기대효과 : 종구구입가격절감(55%), 외화절약 : 244,000천원

## 양질 조사료 생산 확대 이용 시범

논뒷그루 사료작물(호맥) 재배로 조사료 생산기반 확대 및 양질  
조사료 자급에 의한 생산비 절감

### ■ 추진방향

- 젖소 및 한우 사육농가 대상으로 기술보급
- 배수가 양호한 재배적지에 투입하여 사업효과 거양
- 재배기술 및 수확 이용방법 시범추진에 의한 재배면적 확대

### ■ 추진계획

- 사업량 : 50ha
- 사업비 : 29,000천원(시비 100%) → '98 추경확보 예정
- 내 용
  - 조생종 호맥 장려품종 재배
  - 파종 및 수확작업 등 기계화로 생력화
  - 청예 및 담근먹이 제조 이용

### ■ 기대효과

- 자급조사료 생산확대로 생산비 절감 및 외화절약
- 양질 조사료 위주 가축사양으로 소화기성 질병예방
- 사료작물의 적기수확 및 이용으로 생산성 및 품질향상

## 농산물 품질향상으로 부가가치 증대

농산물의 건조 및 저장방법을 개선하여 품질향상을 유도하고  
농산물 출하조절로 농가소득 증대

### ■ 사업개요

#### ○ 농산물개량형 다목적 공간

- 사업규모 : 64동 (2평형 60동, 5평형 4동)
- 사업비 : 212,000천원 (개소당 3,000천원~8,000천원)

#### ○ 다용도 건조·냉장시설

- 사업규모 : 5동(5평형)
- 사업비 : 60,000천원(개소당 12,000천원)

### ■ 추진계획

- 시범효과가 크게 나타날 수 있는 지역농가 선정 : 69농가
- 건립시기 : 4~6월
- 사업착수 전 교육 및 선진현장 견학 등 관련정보 수집 활용
- 설계도면에 의거 건립 - 건축물 신고, 농지전용 확행
- 인근농가 공동 이용 - 가동률 향상

### ■ 기대효과

- 농산물 품질향상 유도
- 농산물 출하조절로 부가가치 증대

## 농업인 요구에 부응하는 교육훈련

- IMF 시대 극복을 위한 농업인의 지혜 및 개방화에 따른 대응교육으로 농업인 욕구 충족
- 소득작목 전문기술교육으로 개방화 극복, 자신감 부여

### ■ 추진방향

- 농업인의 교육수요와 지역실정에 맞는 교육과정 설정
- 영농현장 실용 핵심기술 및 농업인 애로기술 중점교육

### ■ 추진계획

- 새해영농설계교육 : 계획 4,878명, 실적 5,228명(107.2%) 49,846천원  
(’98. 1. 7. ~ 2. 24.까지 실시)
- 품목별상설교육(특수가축, 쌀, 배, 버섯) : 600명, 4,470천원
- 다품목생산 및 유통현장 특별교육 : 280명, 8,400천원
- 농업기계교육 : 150명, 1,050천원
- 농촌청소년 교육 : 100명, 3,000천원
- 농업인 품목별생산조직체 및 전문경영인 육성 기금조성: 1억원
- 여름철 현장농민 교육 : 1,000명 - 마을컴퓨터 등을 활용하는  
영농현장 순회교육

### ■ 기대효과

- 농정시책의 홍보로 자율농정 참여유도
- 새품종 및 전문기술 교육으로 기술향상 및 농가소득 증대 기여
- 품목회 조직, 육성으로 개방대응 공동대처
- 시기별 현장교육 병행으로 교육 만족도 제고

## 농축산물 가공기술개발보급

농축산물의 가공·저장기술의 개발보급 및 상품화로 지역 농축산물 부가가치 증대로 안정적 수급과 농가소득 증대에 기여

### ■ 추진방향

- 우리지역 생산 농축산물 중심 가공기술 개발
- 가공기술 개발보급을 위한 교육 및 홍보강화
- 전문 연구기관과 연계한 기술개발

### ■ 추진계획

- 규 모 : 90평
- 농축산물 가공기기 및 기구설치 : 쌀가공 외 37종
- 품목선정
  - 쌀가공 (흰떡, 한과)
  - 김치가공 (게절무 총각김치, 물김치, 찐지, 김치찜)
  - 과채류가공 (복숭아, 오이, 깻잎, 산수유 통조림)
  - 육가공 (돼지고기, 햄, 소세지)
  - 제과제빵 (쌀빵, 과일빵, 게절무스넵 등)
- 개발내용
  - 가공방법에 따른 맛, 성분 등의 변화 식미검사 방법 등을 통하여 가공제품의 질 향상
  - 포장용기 사용 및 가공방법에 따른 저장성 향상 실험연구
  - 식당 및 관광업소등에서 상품화 할 수 있는 요리 개발

### ■ 기대효과

- 농축산물 가공, 저장기술의 상품화 추진으로 농가소득 증대
- 시군단위 최초 실습훈련장 설립 운영으로 농업인 기대충족

## 삶의 질 향상을 위한 농촌생활개선

농촌여성의 능력배양 및 쾌적한 환경조성으로 활력있는  
농촌마을 육성

### ■ 추진방향

- IMF체제에 따라 근검절약, 합리적인 소비생활, 재활용 촉진, 저출증대 등 경제살리기에 적극 동참
- 생활개선 시범마을 중심의 시범사업 전개로 효과 거양
- 생활개선회를 중심으로 한 농촌 여성 지도자 육성

### ■ 추진계획

- 아름답고 쾌적한 농촌 생활 환경 조성
  - 농촌마을환경개선사업 : 1개소 (60,000천원)
  - 농업인건강관리시설치 : 1개소 (60,000천원)
  - 농가주거환경개선사업 : 40호 (호당 5,500천원)
- 농촌여성의 능력개발
  - 생활개선회 육성 및 활동지원 : 12개회 400명
  - 향토음식연구회 활동 지원 : 5개분과 100명
  - 부업기술자격증 취득교육 : 제과제빵기능사 자격취득반(30명),  
출장요리반(30명)
  - 농축산물 가공반 교육 : 김치가공, 육가공, 장류가공, 쌀가공,  
통병조림 식초 및 액가스 가공 - 12회 120명

### ■ 기대효과

- 깨끗하고 편리한 농촌생활환경 조성으로 삶의 질 향상
- 생활개선회의 능력향상 및 지역발전의 선도자 육성