

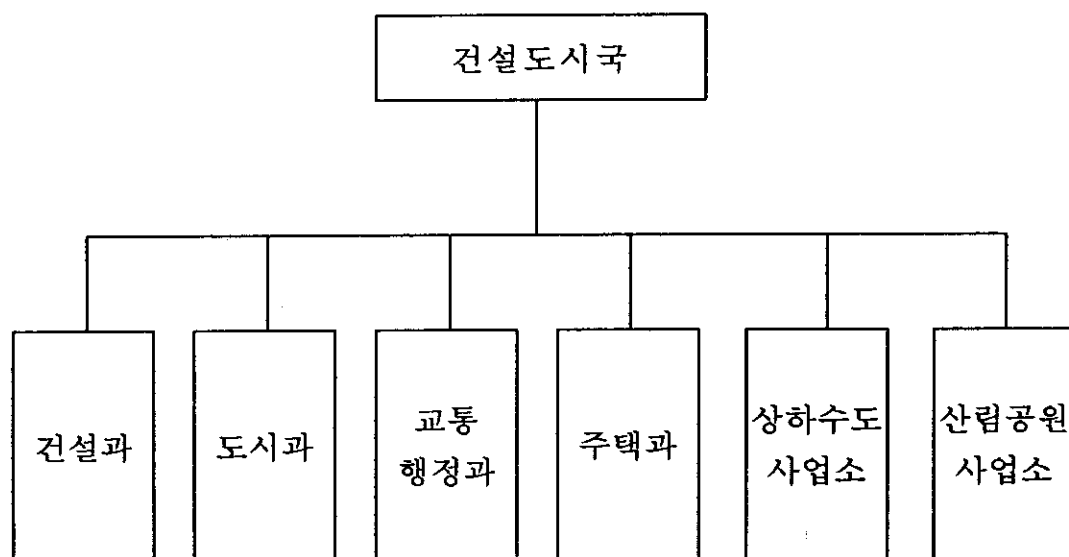
건 설 도 시 국

- ☐ 건 설 과
- ☐ 도 시 과
- ☐ 교 통 행 정 과
- ☐ 주 택 과
- ☐ 상하수도사업소
- ☐ 산림공원사업소

【 건 설 도 시 국 】

기 본 현 황

□ 기 구



□ 정 · 현원

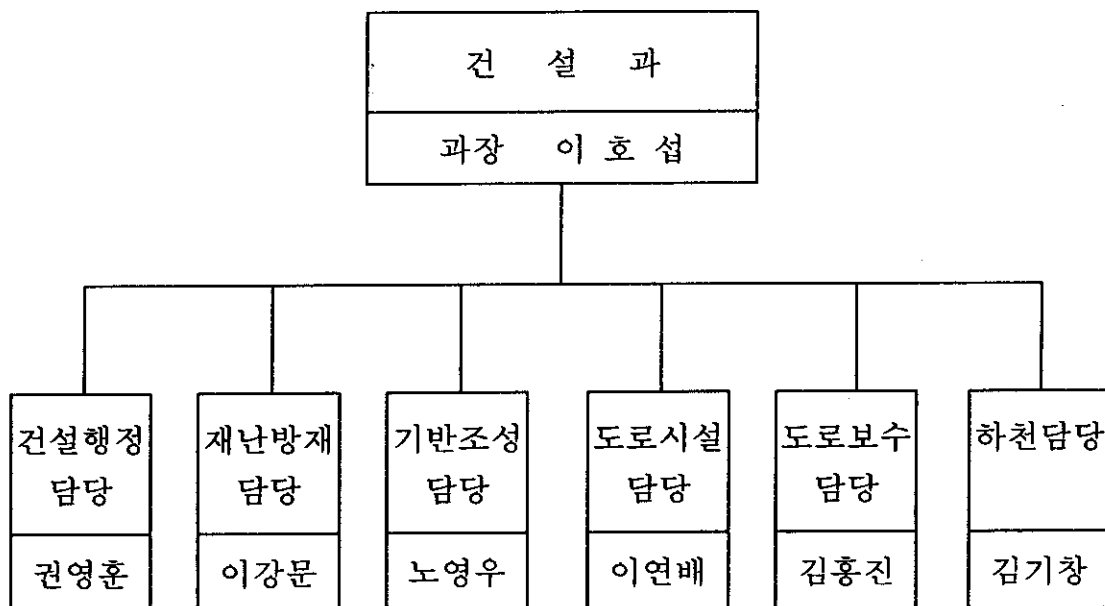
구 분	계 (명)	일 반 직							기능직	비고
		계	4급	5급	6급	7급	8급	9급		
정 원	104	90	1	6	26	31	21	5	14	
현 원	96	82	1	6	20	28	20	7	14	

※ 고용직, 청원경찰 제외

【 건 설 과 】

기 본 현 황

□ 기 구



□ 정 · 현원

구 분	계 (명)	일 반 직							기능직	비고
		계	4급	5급	6급	7급	8급	9급		
정 원	30	26	1	1	7	8	7	2	4	
현 원	28	24	1	1	7	6	6	3	4	

도로건설사업

- 관내 국가 기간도로(고속도로, 국도) 건설사업 적극 지원
- 기간시설 확충 및 도로포장을 제고로 지역간 균형 발전 도모

□ 지금까지 추진상황

○ 지방도

(단위 : km, 백만원)

노 선 명	사업량	예산액	사업기간	추진 상황	비 고
무촌~소정	8.66	1,326	'02.~'06. 12.	용지보상 중	도비100%
암산~신필	2.4	2,672	'01.11~'02.6.	포장완료(L=2.0km)	도비100%
국지도70호선	6.0	608	'01. ~'08.12	교통영향평가완료 (시행청:서울지방국토관리청)	2003.5 설계완료

○ 시도

(단위 : km, 백만원)

노 선 명	총사업비		기투자		2002년 계획		추진 상황	비 고
	사업량	사업비	사업량	사업비	사업량	사업비		
9개 노선	35.59	104,157	9.45	30,813	5.15	8,543		
소 계	17.42	61,500	3.12	15,601	1.5	3,374		
표교~수남	6.34	24,300	3.12	15,601	1.5	2,894	토목공사완료	교통소통 대책사업 (양여금80%, 시비 20%)
안평~어농	10.8	37,200	-	-	설계	480	투융자 심사완료	
소 계	10.36	17,462	4.83	11,779	1.8	1,943		
신하~산촌	2.19	6,446	1.09	4,957	0.80	989	포장완료	양여금사업 (양여금80% 시비20%)
용암~대관	2.43	3,383	1.24	2,683	0.60	400	포장공사(L=0.5km)	
금당~자석	5.74	7,633	2.50	4,139	0.4	554	포장완료(L=0.4km)	
이천사거리~ 유산교차로	3.40	14,000	-	-	설계	500		특별교부세
두미~서경	1.90	2,983	1.50	2,333	0.40	650	부대시설 공사 중	도비보조
이천고~송정동	0.85	900	-	600	0.85	300	용지보상중(20%)	자체사업
송정~중포	1.96	7,312	-	500	0.6	1,776	용지보상중(90%)	

※포장을 증가 40.5% → 44% (완공시 63.8%)

○ 농어촌도로

(단위 : km, 백만원)

노 선 명	총사업비		기 투 자		2002년 계획		추진상황	비 고
	사업량	사업비	사업량	사업비	사업량	사업비		
7개 노선	19.49	15,551	5.90	5,294	5.90	3,736		
수산~대죽	1.78	1,601	1.00	801	1.00	800	대죽2교 벽체완료	양여금 80% 시비 20%
조읍~우곡	3.73	4,037	0.80	1,790	0.80	575	노상다짐공사완료	
장평~대대	5.70	3,420	0.60	1,438	0.60	500	설계용역 중	
이치~각평	1.33	1,471	0.9	300	0.9	500	배수구조물 설치	
가좌리진입로	1.36	3,225	0.40	50	0.40	479	용지보상중(자금부족)	
대대~사동	0.89	1,097	0.70	515	0.70	582	토공작업 마무리	
신원~아미	4.70	700	1.5	400	1.5	300	포장공사(L=1.0km)	

※포장을 증가 28.7% → 30% (완공시 32.9%)

□ 향후 추진계획

- 용지보상, 지장물 미철거 사업장에 대하여는 강력히 공권력을 동원 조속히 추진되도록 할 것임.
- 예산 부족 사업에 대하여는 상급기관에 지원 요청을 하겠음.

□ 건의사항

- 부족한 사업비에 대하여 추가 지원 바람.

농촌 정주생활권 개발사업

농어촌 지역의 생활환경, 산업기반 및 복지시설 등을 종합적으로 정비 확충하여 농업인의 복지향상을 도모하고, 국토의 균형개발을 촉진하고자 함.

☐ 사업개요

- 위 치 : 대월면, 호법면, 마장면
- 사업량 : 도로포장, 하수도설치, 마을회관 신축 등
- 사업비 : 2,626백만원

(단위 : 백만원)

읍면별	총사업비	기투자	2002 사업비	향후	세 부 사 업	비고
계	9,000	2,491	2,626	3,833		
대월면	3,000	1,932	1,068	-	도로포장(5.4km), 하수도정비(1.3km) 마을회관 신축(30평)	양여금80 시비10 도비10
호법면	3,000	509	1,000	1,490	도로포장(5.8km), 하수도정비(0.6km) 용수로정비(0.3km), 하천정비(0.4km)	
마장면	3,000	50	558	2,392	도로포장(2.0km), 상수도정비(32가구) 마을회관신축(30평), 소교량(1식)	

- 사업기간 : 2002. 1~2002. 12. 30(2004년 12월 1차개발 완료 예정)

☐ 지금까지 추진상황

- 2002. 2. 20 : 사업 대상지 확정 승인 (경기도)
- 2002. 4. 7~2002. 4. 9 : 실시설계 검토 및 사업비 배정
- 2002. 4. 20~ : 공사 착공

☐ 향후 추진계획

- 2002. 10. 15 : 공사 추진 완료.

☐ 기대효과

- 농촌 생활 환경 개선으로 주민 복지 향상

문화마을 조성 사업

농촌 면지역의 중심 마을로서 생활 환경을 정비하고, 기반정비사업과 소득증대사업을 연계 추진, 생활 환경을 개선하고 소득을 증대시키는 농촌 마을로 정비.

□ 사업개요

- 위 치 : 경기도 이천시 호법면 후안리
- 사업량 : 기존마을 정비 138,612 m² (41,930 평)
(도로확포장, 상수도정비, 오·우수관로 정비, 마을회관증축, 소공원 조성)
- 총사업비 : 4,320백만원 (보조 3,900백만원, 융자 420백만원)
 - 2002년 : 1,333백만원 (보조 1,313백만원, 융자 20백만원)
 - 향 후 : 2,987백만원 (보조 2,587백만원, 융자 400백만원)
- 사업기간 : 2002. 1 ~ 2004. 12. 30

□ 지금까지 추진상황

- 2001.12. 10 : 문화마을대상지 확정통보 (농림부)
- 2002. 3. 15~2002. 6. 15 : 문화마을 기본계획(안) 확정
- 2002. 6. 15~2002. 6. 30 : 기본계획(안) 관련부서 협의

□ 향후 추진계획

- 2002. 7. 11~2002. 8. 30 : 기본계획(안) 승인 (농림부)
- 2002. 9. 1~2002.10. 30 : 실시설계 완료.
- 2002.11. 1~2002.12. 30 : 실시설계 승인 및 용지보상협의.
- 2003. 1. 1~2004.12. 30 : 공사착공 및 완료.

□ 기대효과

- 면지역 중심 마을의 생활 환경 정비로 쾌적한 환경 조성

기계화경작로 확포장사업

경지정리 구간내의 농로를 확포장하여 기계화영농기반 구축으로 농업생산성을 향상시키며, 농산물 출하 시 신선도 등 고품질을 유지토록 하고 농촌 생활 환경 개선을 도모

☐ 사업개요

- 위 치 : 경기도 이천시 일원
- 사업량 : 농로포장 10개지구 23.8km
- 사업비 :

(단위: 백만원)

구분	총사업비	국비	도비	시비	사업량	비고
합계	2,723	1,980	248	495	23.8km	
상반기	1,908	1,422	178	307	15.9km	
하반기	815	558	70	188	7.9km	

- 사업기간 : 2002. 1 ~ 2002. 11. 30

☐ 지금까지 추진상황

- 2002. 2. 9 ~ 2002. 3. 10 : 실시설계 완료.
- 2002. 3. 2 ~ 2002. 3. 18 : 사업계획 승인.
- 2002. 3. 19 ~ 2002. 6. 30 : 상반기 사업 시행 완료
- 2002. 5. 22 ~ 2002. 6. 30 : 하반기사업 실시설계

☐ 향후 추진계획

- 2002. 7. 1 ~ 2002. 7. 30 : 사업계획 승인 및 공사발주
- 2002. 8. 15 ~ 2002. 11. 15 : 공사착공 및 준공

☐ 기대효과

- 농작업 기계 이동의 용이, 농산물 수송 운반의 원활 기대

주미지구 배수개선사업

경지정리 사업지구내 배수개선사업을 시행함으로써 농경지의 침수 방지와 재해를 예방하고 농경지 이용률 증대, 영농환경개선과 농가 소득 증대에 기여하고자 함.

☐ 사업개요

- 위 치 : 경기도 이천시 호법면 주미리의 2개리, 단월동
- 수혜면적 : 162.72 ha (진흥지역)
- 총사업비 : 5,602백만원 (ha당 34,427천원)
 - 2002년 : 400백만원 (국비 100 %)
 - 향 후 : 5,202백만원
- 사업량 : 배수장 1개소, 배수문 2개소, 배수로 L=4.16km
 승수로 L= 0.85km, 매립 29.85ha
- 사업기간 : 2002. 1 ~ 2004. 12. 30

☐ 지금까지 추진상황

- 2002. 5. 27 : 실시설계 착공

☐ 향후 추진계획

- 2000. 7. 27 : 실시설계 준공
- 2002. 7. 30 : 사업시행 인가 및 공사발주.
- 2002. 8. 15 : 편입토지 감정평가 및 용지보상 협의 통보
- 2002. 9. 1 : 공사착공.

☐ 기대효과

- 농경지 침수 및 재해 예방 효과

장평지구 경지정리사업

불규칙한 농지의 논배미, 용·배수로, 농로를 영농기계화에 알맞도록 정비하여 농업 생산성을 향상하고 쌀 자급 기반 확보와 농촌생활환경을 개선하고자 함.

□ 사업개요

- 위 치 : 경기도 이천시 대월면 장평리, 군량리, 구시리 일원
- 사업량 : 경지정리 123ha, 수리시설 개보수
 - ※ 세부사업 : 수로시설 정비 18km, 도로포장 0.5km
 - 호안블럭설치 4.0km,
- 사업비 : 5,888백만원 (국비 2,424, 도비 1,568, 시비 1,896)
- 사업기간 : 2001. 11 ~ 2002. 11. 30

□ 지금까지 추진상황

- 2001. 10. 24 : 사업시행인가 및 고시
- 2001. 11. 17 : 공사 착공
- 2002. 5. 30 : 경지정리사업 완료
- 2002. 6. 15 : 병행사업 착공 (수리시설 개보수)

□ 향후 추진계획

- 2002. 9. 30 : 확정측량 완료
- 2002. 11. 30 : 병행사업 완료
- 2002. 12. 30 : 본 환지 완료.

□ 기대효과

- 농작업 활동 편리 등 농업 생산성 향상

하천 정비 사업

- 하천 개수를 통한 충분한 통수 단면 확보 등 치수환경 개선
- 집중호우로 인한 주민의 생명과 재산 보호
- 수해상습지 개선 사업 추진으로 반복되는 피해 예방

□ 사업현황

구분	사업명	사업량	사업비(백만원)	비고
총 계		L = 14.5km	11,754	
국가하천	소 계	L = 7.4km	6,805	
	장록제개수공사	L = 4.1km	4,305	국비 100%
	북하천정비사업	골재채취 956천m ³	2,500	시비 100%
지방2급하천	소 계	L = 6.0km	4,500	수해상습지개선사업
	신둔천개수공사	L = 4.2km	3,000	국비50%, 도비50%
	장암천개수공사	L = 1.8km	1,500	
소하천	소 계	L = 0.6km	449	지방양여금사업
	단월천개수공사	L = 0.2km	127	국 50%, 시 50%
	무촌천개수공사	L = 0.4km	322	

□ 지금까지 추진상황

사업명	추진상황	향후계획	비고
북하천정비사업	2002. 3월 : 환경성검토 준공, 승인 2002. 5 : 사성대상자 선정	2002. 7월 중 : 공사 착수	
신둔천개수공사	2002. 6.30 : 개수완료(L=3.2km)	2002. 7. 3 : 수해상습지 설계 2002.10.~ : 공사 착공	
장암천개수공사	2002. 6.30 : 실시설계(L=1.0km) 환경성검토용역완료	2002. 9. 3 : 보상협의 완료 2002.10.~ : 공사 착공	
단월천개수공사	2002. 3.~ : 보상협의 진행	2002.10~12 : 공사착수, 완공	
무촌천개수공사	2001. 5. 26 : 자연형 호안 개수완료 (L=220m) 2002. 6. 25 : 호안 설계변경	2002. 7.20 : 설계변경완료 2002. 8. : 착공	

□ 기대효과

- 치수환경 개선 및 수해예방, 주민의 생명과 재산 보호 예방
- 자연정화시설을 통하여 각종 생활하수 정화로 맑은 하천수 유지

지하수 이용 및 관리

소중한 자원인 지하수의 체계적인 관리로 무분별한 개발을 방지하고
폐공 처리를 완벽히 하여 지하수의 오염을 방지하고자 함

□ 지금까지 추진상황

- 지하수 개발 · 이용 신고 현황 : 1,504공
- 지하수 개발 · 이용 신고 의무화 주민 홍보 실시
 - 홍보물배부 : 555부(민원실, 각 읍면동, 지하수개발 이용시공업체)
- 경미시설 양성화 : 대상 6,078공 실적 19공
 - 1일 양수능력 30톤 미만의 가정용수
 - 정착된 동력장치를 이용하지 아니한 농업용수

□ 향후 추진계획

- 불법지하수 자진 신고 기간 지속 운영(현재~2002.11.17한)
- 수질검사 이행의 철저한 관리
- 실패공에 대한 원상복구

□ 기대효과

- 무분별한 지하수 개발 · 이용 억제
- 오염 지하수 폐공으로 수질 보호 및 지하수원 보호

여름철 재해사전대비 추진

- 여름철 우기전 재해예방을 위한 시설물 전수 점검·정비 위험 대비
- 재해발생 등 유사시에 대비하여 방재시설 등의 관리체계구축, 방재 물자·장비 등을 확보·비축하여 인명 및 재산피해예방

□ 지금까지 추진상황

- 2002. 1 : 2002 지역방재계획 수립, 응급복구장비 및 이재민수용시설 지정
- 2002. 2 : 하천제방·배수문 등 재해취약시설 점검
가로등·신호등 안전점검(기간 : 2002.2.19~6.14, 대상: 5,779개소)
- 2002. 4 : 배수펌프장 정비 및 시험가동, 수방자재 확보, 대규모공사장 점검
자동음성통보시스템 구축(2,210명), 긴급구조 종합훈련 실시(소방서합동)
- 2002. 5 : 방재교육·전산훈련·도상훈련, 재해취약시설 정비(하천10, 배수문43)
- 2002. 6. 17~ 06. 21 : 재해취약시설 전수 점검(방재시설물, 대규모(대형)공사장, 침수지역, 가로등분전반, 자동음성통보시스템)
- 2002. 6. 15~10. 15 : 여름철 재해대책상황실 운영
※ 단계별 근무인원 : 호우주의시(준비체제) : 재난방재담당 등 10명
호우경보시(경계체제) : 건설과장 등 28명
재해발생비(비상체제) : 건설도시국장 등 139명

□ 향후 추진계획

- 재해취약시설 점검 결과 미흡사항에 대하여 정비 및 응급 조치
- 우기전 정비가 어려운 시설은 응급 수방대책을 강구 후 지속적인 관리 감독 및 예찰활동 강화로 위험요인 발견 즉시 응급 대처

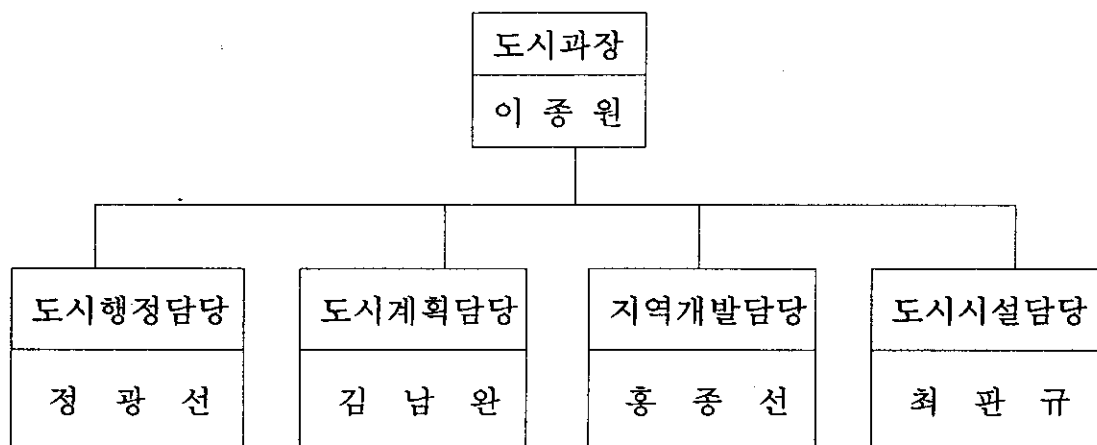
□ 기대효과

- 점검·정비 실시로 재해위험 요인을 사전 제거 자연 재해로 인명 및 재산 피해 최소화

[도 시 과]

기 본 현 황

□ 기 구



□ 정.현원

직급 구분	계	일 반 직					기능직	고용직	기타
		5 급	6 급	7 급	8 급	9 급			
정 원	12	1	4	4	3	-	-	-	-
현 원	13	1	4	4	4	-	-	-	-

행정타운 주변 지구단위 계획 수립

행정타운조성 주변지역에 대하여 무질서한 개발을 방지하고, 도시의
기능·미관을 고려한 신규 개발사업대상지로서의 미래형 도시개발

☐ 사업개요

- 위 치 : 중리동 326 일원
- 면 적 : 514,570m²
- 용역비 : 300백만원 (시비)

☐ 향후추진계획

- 2002. 9 : 지구단위계획 구역 결정
- 2002. 10 : 용역착수
- 2002. 12 : 주민공람공고
- 2003. 2 : 환경성 검토
- 2003. 3 : 도시계획위원회 심의
- 2003. 4 : 경기도 도시계획위원회 심의
- 2003. 5 : 지구단위계획 결정 고시

☐ 기대효과

- 계획적인 개발 유도
- 미래형 도시개발

도시기반시설물 관리시스템 구축 시범사업

- 이천시 중기지리정보시스템 구축 계획에 따라 시가화 구간인 7.25㎢내 도로기반시설물 관리시스템구축을 우선 실시하고,
- 연차적으로 도시계획 확장구역 81.14㎢에 대한 도로, 지하시설물 등의 사업을 확대해 나감으로써 도시행정의 정보화 시책을 적극 추진하려는 것임.

□ 사업개요

(단위 : ㎢, 백만원)

구분	사 업 개 요										사업 기간
	계		기 투 자		2002 년		2003 년		향 후		
	사업량	사업비	사업량	사업비	사업량	사업비	사업량	사업비	사업량	사업비	
계	81.14	5,590	7.25	500	73.89	600	7.25	490	73.89	4,000	2001. ~2005.
도 로 시 설 물	81.14	1,100	7.25	500	73.89	600	-	-	-	-	2001. ~2002.
지 하 시 설 물	81.14	4,490	-	-	-	-	7.25	490	73.89	4,000	2003. ~2005.

□ 지금까지 추진상황

- 2001. 9. 27 : 시범사업 착수
- 2002. 2. : 도로시설물 조사
- 2002. 3. : 시스템 및 DB구축 (구조화편집 7.25㎢, 도로51.69㎢)
- 2002. 4. 16 : 시범사업 완료

□ 향후추진계획

- 2002. 8. : 용역착수(2차)
- 2003. 5 : 시스템구축 완료

□ 기대효과

- 도시기반시설물 유지관리 및 통합관리의 효율성 제고
- 재난관련 정보제공으로 재해예방 및 재난발생시 신속 대응

취락지구 개발계획 수립

- 년차적으로 개발계획을 수립하여 효율적인 토지이용과 주민의 생활 환경 개선 및 복지증진에 만전을 기하고자 함

□ 사업개요

- 사업량 : 160,000㎡ (장동지구80,000㎡, 부필지구80,000㎡)
- 사업비 : 50백만원(시비)
- 사업기간 : 2002. 5. 20 ~ 2002. 11. 15

□ 지금까지 추진상황

- 2002. 2. 14 : 주민의견 수렴
- 2002. 4. 30 : 현지답사 및 조사
- 2002. 5. 20 : 용역 착수
- 2002. 6. 10 : 관련계획 검토 및 현황 조사

□ 향후추진계획

- 2002. 7 : 기본자료 수집 및 현황 측량
- 2002. 9 : 취락지구 개발계획(안) 수립
- 2002. 10 : 주민 공람.공고
- 2002. 11 : 도시계획위원회 심의 및 개발계획 결정고시

□ 기대효과

- 준도시 취락지구의 효율적인 토지이용
- 계획적인 개발 유도

도시계획도로 개설공사

- 이천시는 계획연장은 104km(이천75km, 장호원 29km)이며, 현재까지 73km를 개설하여 계획대비 70%로 정상적으로 추진하고 있으며,
- 향후, 시가지 교통난 해소 및 주민편의 제공을 위해 지속적으로 도로 연결망을 확충하여 나가겠음.

□ 사업개요

사 업 명	사 업 량	사 업 비 (백만원)				사업기간	비 고
		계	가투자	2002	향후		
2 건	L=3,326M B=15-30M	23,666	9,201	4,570	9,895		
중리-증일-진리동 간 도로개설공사	L=2,600M B=30M	19,426	9,167	3,737	6,522	'00.1- 04.12	양여금 11,655 시 비 7,771
창전~증포간 도시 계획도로개설공사	L=726M B=15M	4,240	34	833	3,373	'02.1- 04.12	양여금 2,524 시 비 1,716

□ 추진상황 및 계획

사 업 명	추진상황	추진 계획	비고
중리-증일-진리동 간 도로개설공사	L=775M완료	2002.12 : 용지보상 2003.12 : 2차구간 공사완료(L=1,050M) 2004.12 : 3차구간 공사완료(L=775M)	
창전~증포간 도시 계획도로개설공사	실시설계 완료	2003. 6 : 용지보상 2003. 7 : 공사 착공 2004.12 : 공사 완료	

□ 기대효과

- 도시기반시설 확충 및 대규모 아파트단지 진입로 확보
- 시가지 극심한 교통체증 해소

소방도로 개설공사

낙후된 도시계획지역에 소방·수도·하수도 설치등 도시기반시설 확충

□ 사업개요

사업명	사업량	사업비 (백만원)				사업기간	비고
		계	기투자	2002	향후		
2 건		5,725	1,825	1,600	2,300		
관고동 도시계획도로	L=655M B=8-12M	3,625	1,825	600	1,200	'97.1-03.12	도비 1,600 시비 1,900 교부세 125
장호원2리~노탑리간 도시계획도로	L=550M B=8M	2,100	-	1,000	1,100	'02.1-03.12	도비 1,050 시비 1,050

□ 추진상황 및 계획

사업명	추진상황	추진계획	비고
관고동 도시계획도로	2002.4: 공사착공	2002.12 : 1차구간 공사 완료 (L=336M) 2003.12 : 2차구간 공사 완료 (L=319M)	
장호원2리~노탑리간 도시계획도로	2002.5 : 공사착공 2002.6 : 1차구간 용지보상	2003.2 : 1차구간 공사 완료 (L=245M) 2003.5 : 2차구간 용지보상 2003.12: " 공사 완료 (L=305M)	

□ 기대효과

○ 기반시설 확충 및 교통체증 해소

이천고교 진입로개설공사

학교 진입로를 개설하여 학생 등하교시 안전성 확보 및 쾌적한
면학 분위기 조성하고자 함.

☐ 사업개요

- 위 치 : 창전-증포동 일원
- 사업량 : L=87M, B=15M
- 사업기간 : 2002. 7. 1 ~ 2002. 12. 30.
- 사업비 : 990백만원(시비)

☐ 지금까지 추진상황

- 2000. 12. 30 : 실시설계 완료
- 2002. 6. 30 : 용지보상

☐ 향후추진계획

- 2002. 7. 1 : 공사 착공
- 2002. 8. : 지하매설물 설치 완료
- 2002. 10. : 아스콘 포장 완료
- 2002. 12. 30 : 공사 완료

☐ 기대효과

- 진입로 확장으로 학생 안전사고 예방

중앙로 차없는 거리 및 삶의 터전 공사

중앙로 일원에 차없는 거리 조성 및 삶의 터전의 거리를 조성하여 보행자의 통행 편의 제공과 지역경제 활성화를 도모하고자 함.

□ 사업개요

- 위 치 : 이천시 창전동, 관고동 일원(쥬디첼리 - 성은약국)
- 사업량 : L=711M, B=8-10M (보도판석 포장, 가로등설치 30주)
- 사업기간 : 2002. 6. 21 ~ 2002. 11. 30.
- 사업비 : 1,493백만원(시비)

□ 지금까지 추진상황

- 2002. 6. 4 : 실시설계 완료
- 2002. 6. 21 : 공사 착공

□ 향후추진계획

- 2002. 8. 30 : 지하매설물 설치 완료
- 2002. 9. : 보도판석 재포장
- 2002. 11. 30 : 공사 완료

□ 기대효과

- 쾌적한 거리 조성
- 보행자 편의 제공 및 지역경제 활성화

취락지구 도로개설공사

낙후 지역 발전을 촉진, 리간 교통 소통을 원활히 하여 주민 편의 제공

□ 사업개요

사 업 명	위 치	사 업 량	사업비(백만원)			사업기간	비고
			계	기투자	2002		
계	2 건	L= 370M B= 8M	820	331	489		
수광리취락지구 도로개설공사	신둔면 수광리	L= 120M B= 8M	240	-	240	'02.1-'02.12	시비
사음동취락지구 도로개설공사	사음1통 일원	L= 250M B= 8M	580	331	249	'01.1-'03. 6	시비

□ 추진상황 및 계획

사 업 명	추진 상황	추진 계획	비고
수광리취락지구 도로개설공사	○ 2002. 6. 20 : 감정평가 ○ 2002. 6. 30 : 용지보상 30% 완료	○ 2002. 7. 30 : 용지보상 ○ 2002. 8. 1 : 공사착공 ○ 2002. 12. 30 : 공사완료	
사음동취락지구 도로개설공사	○ 용지보상 70% 완료	○ 2003. 3. 1 : 공사착공 ○ 2002. 12.30 : 공사완료	

□ 기대효과

○ 낙후지역 발전촉진 및 주민숙원사업 해결

무촌리 소도읍 개발공사

낙후지역 균형발전을 유도하고 인구 유입에 따른 기반시설확충으로 화재등 응급사태 발생시 신속 대처하고자 함.

□ 사업개요

- 위 치 : 이천시 부발읍 무촌리 일원 (1~4구간)
- 사업량 : L= 640M , B = 6~10M
 - 1차구간 : L=290M, B=6-8M
 - 2차구간 : L=360M, B=8-10M
- 사업기간 : 2001. 1. 1 ~ 2002. 12. 31.
- 사업비 : 2,650백만원 (도비 1,325, 시비 1,325백만원)
 - 기투자 1,150, 금회 1,500백만원

□ 지금까지 추진상황

- 2001. 7. 30 : 공사착공(1차구간)
- 2001. 12. 30 : 상하수도, 오.우수관 매설 완료
- 2002. 6. 30 : 보조기층 포설 완료

□ 추진계획

- 2002. 3. 13 : 1차구간 공사 완료 (L=290M)
- 2002. 5. 30 : 2차구간(2.3구간) 용지보상 및 착공
- 2002. 12. 30 : 공사완료(2차구간 : L=710M)

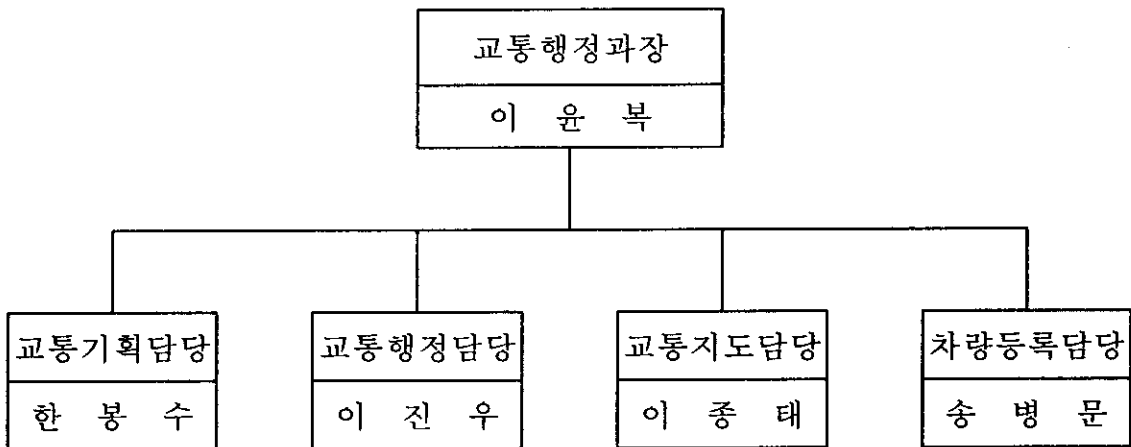
□ 기대효과

- 도시기반시설 확충으로 교통 체증 해소
- 소방도로 개설로 응급사태 발생시 신속 대처

【 교 통 행 정 과 】

기 본 현 황

□ 기 구



□ 정 · 현원

구 분	계 (명)	일 반 직						기능직	고용직	청 경	비고
		계	5급	6급	7급	8급	9급				
정 원	14	12	1	4	5	1	1	2	-	-	
현 원	24 (27)	12	1	4	5	2	-	2	2 (파견1)	8	일용 (3)

□ 차량등록 현황

(단위 : 대)

구 분	차 량 대 수				비 고
	합 계	관 용	자 가 용	영 업 용	
총 계	63,621	225	58,081	5,315	
승 용 차	41,581	57	40,551	973	
승 합 차	5,577	38	5,157	382	
화물자동차	15,999	124	12,324	3,551	
특수자동차	464	6	49	409	

※ 1세대당 1대, 인구3명당 1대.

□ 사업용자동차 현황

○ 여객자동차

(단위 : 업체, 대)

구 분	계	마을버스	공영버스	전세버스	특 수 자동차	대 여 자동차	법인택시	개인택시
업 체	52	2	1	12	6	24	6	1
면허 (등록) 대수	1,285	10	3	279	15	550	176	252

※ 시내(농어촌)버스 운행대수 : 66대 (주사무소: 광주시)

○ 화물자동차

(단위 : 업체, 대)

구 분	계	일반화물	개별화물	용달화물
업 체	594	126	235	233
등록대수	4,481	4,013	235	233

○ 정비업 및 운송 주선업

(단위 : 업체)

구 분	정 비 업				운송주선업		
	계	종합정비업	소형정비업	부분정비업	계	이사화물	일반화물
업 체	145	13	7	125	66	28	38

□ 여객터미널 현황

업 체 명	대표자	주민등록번호	소 재 지	면허일시	비 고
이천시외버스터미널 경한실업 (주)	유광수	134411-0001288	이천시 중리동 219-1	'84. 1. 28	635-5431 635-5831
장호원버스터미널	윤영애	460425-2009012	장호원읍 장호원리 112-2외 3필지	'72. 5. 1	641-2688

□ 주차장 현황

(단위 : 개소, 면)

구 분	총 계			주 차 장 형 태							
	계	유료	무료	노상주차장			노외주차장			부 설 주차장	영업용 차고지
				계	유료	무료	계	공영	민영 (유료11)		
개소수	8,893	21	8,872	49	10	39	180	6	174	8,158	506
면 수	41,614	1,675	39,939	3,840	880	2,960	6,316	2,009	4,307	26,393	5,065

오지지역 교통편의 증진

오지지역 교통편의증진계획에 의거 공영버스 증차지원에 따른 운행차량의 증가와 운행노선의 신설 및 증회운행을 하여 농촌오지지역 및 도시지역의 교통불편지역에 대한 교통편의를 증가시켜 시민의 삶의질을 향상시키고자 함.

□ 사업개요

- 버스업체에 공영버스 지원 : 152,827천원(국비: 32,827 시비: 120,000)
 - 공영버스구입 지원금 : 68,000천원/ 3대(대형버스 2대, 중형버스 1대)
 - 운행결손금 : 84,827천원
 - 지원대상업체 : (주)경기·대원고속 (허명회)
- ※ 공영버스 운행현황 : 3대/5개노선
 - 관내 버스운행 현황 : 79대(공영 : 3대, 마을 : 10대, 시내 : 66대)
 - 벽지노선 현황 : 이천터미널 - 마장면 장암리노선외 17개노선(164.1km)

□ 지금까지 추진상황

- 교통불편지역 및 버스운행노선 전수조사 ('02. 1월~5월)
- 시내버스 노선변경인가 (공영버스구입) ('02. 6월)

변경전	변경후	비 고
5개노선	21개노선 (기존 5, 신설 13, 편도 3)	수혜주민수: 23개마을/32,811명

- 한국관광대학경유 시외버스노선신설
- 교통불편지역 개선 : 노선신설 및 증회운행 (신둔, 백사, 마장, 읍면 등)

□ 기대효과

- 이용객이 적은 결손노선에 대하여 업체의 손실보전과 경영개선 유도
로 농어촌 주민의 교통편의 증진 및 지역간의 균형발전 도모
- 특히, 학생들의 등하교시간에 맞추어 증회운행으로 벽지지역의 통학
생 불편해소

버스승강장 설치

세계도자기EXPO행사를 개최한 문화관광의 도시로써 도로변 버스승강장을 우리시의 이미지와 각읍·면·동별 상징성(주제)을 표현할 수 있는 아름답고 편리한 버스정류장을 설치하여 이용시민의 편의증진과 우리시의 홍보효과를 거두고자 함.

☐ 사업개요

- 사업비 : 323,000천원
- 신설 및 정비 : 45개소(신설 35, 보수 10)

☐ 지금까지 추진상황

- 버스표지판 실태조사 및 완료 ('02. 1월)
- 버스승강장 일제정비 계획수립·시달 ('02. 2월)
- 버스표지판 설치 : 48개소 / 19,200천원 ('02. 2월)
- 버스승강장 설치(제1차) 완료 : 15개소 / 155,000천원 ('02. 6월)
⇒추경확보분은 8월까지 발주계획 (20개소 / 168,000천원)

☐ 기대효과

- 이용시민의 편의증진과 우리고장을 찾는 내·외방객들에게 지역 홍보 효과에 이바지.

교통안전시설물의 효율적인 운용 및 정비·확충

보행시민과 운행차량의 교통안전확보를 위해 기설치된 교통안전시설물의 철저한 관리와 신규 소요지점에 신속하게 설치하여 시민의 생명과 재산을 보호코자 함.

□ 사업개요

- 사업비 : 1,098,300천원(도비 : 80,000천원, 시비 : 1,018,300천원)
- 사업대상 : 관내 전지역 및 중대한 교통사고 발생지점
- 추진계획
 - 교통안전시설물 정비 및 확충 - 교통신호기 신설·교체·보수
 - 교통신호기 전기계량기설치 및 전원선 교체 250기/4,000m
 - 시각장애인용 음향신호기설치 : 10기 - 어린이보호구역 보수 15개소
 - 차선도색 100km - 교통안전표지판 도색 및 세척2,850개소등

□ 지금까지 추진상황

구 분	교통안전 시설물보수	교통신호 기설치	차선 도색	교통안전 표지판설치	교통안전 시설물도색	비 고
실 적	교통신호등교체의외 9종,139,000천원	5개소 112,000천원	53.2km 76,450천원	12개소 75,900천원	314기 23,793천원	

□ 향후 추진계획

- 교통사고 다발지역에 경찰서와 협의 추진(총사업비 1,098,300천원, 집행액446,343천원, 집행잔액651,957천원)

불법 주·정차 지도단속

이천시내 차량의 증가로 인한 교통정체가 더욱 심화되므로 불법 주·정차단속을 강화하여 차량정체를 해소함으로써 원활한 교통소통과 삶의 질을 높이고 선진화된 문화시민으로서의 준법정신을 제고하고자 함.

□ 추진계획

- 주차장 및 주·정차 금지 표지판 제작·보수 : 50개소 / 5,500천원
- 주차장 및 주정차 금지선 도색공사 : 12km / 18,000천원
- 불법 주·정차 단속 현황
 - 인력 : 13명(청경 5명, 기능·고용직 2명, 공익 6명)
 - 장비 : 차량 3대(견인차 1대, 승용·승합 각 1대)

□ 지금까지 추진상황

- 불법 주·정차 단속 : 6,300건 / 252,000천원
- 주·정차 금지 표지판 제작 : 5개소 / 660천원

□ 향후 추진계획

- 주·정차 부대시설 설치 및 정비
 - 주차장 및 주·정차 금지 표지판 제작:15개소 / 3,340천원 보수
 - 제작 : 15개소 / 3,340천원 · 보수 : 30개소 / 1,500천원
 - 주차장 및 주정차 금지선 도색공사 : 12km/18,000천원

택시 서비스 개선

시민의 택시이용 불편을 개선하고 편리한 교통수단으로서의 기능 수행과, 노사화합 유도 및 건전한 택시업계 육성을 위해 추진하고자 함

☐ 지금까지 추진상황

- 택시승강장 정비 완료 (2개소) : 국민은행, 서울은행건물 앞
- 서비스 개선을 위한 운송사업자 회의 개최 (2회)
- 운수종사자의 친절서비스 교육 자체적으로 매월 실시
- 승차거부, 부당요금징수 등 불법행위 단속 실시 (25건)

☐ 향후 추진계획

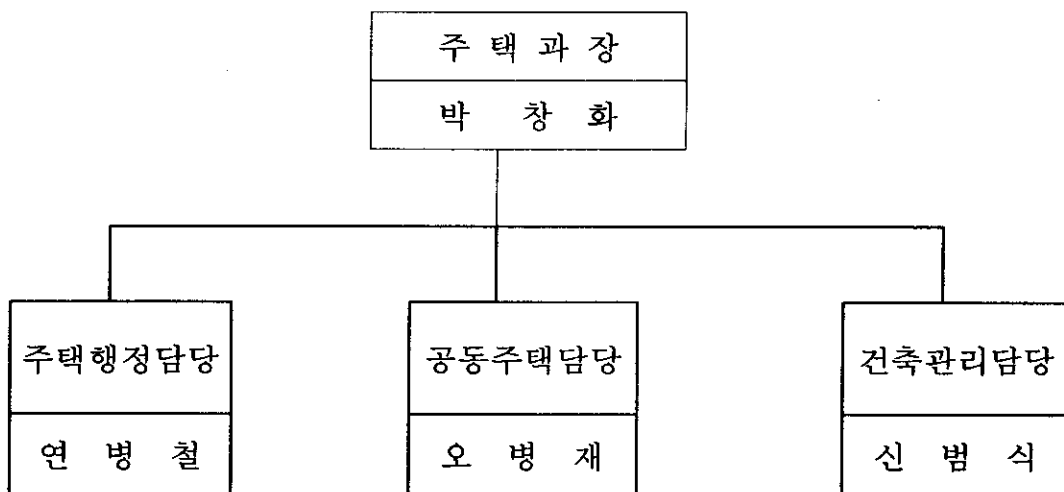
- 택시승강장 3개소 추가정비
- 택시요금 조정으로 영수증발급기나 카드결제기를 설치토록 유도.
- 근무복 착용으로 운수종사자 이미지 개선

☐ 기대효과

- 택시이용 승객의 불편해소와 편리한 교통수단으로서의 기능 수행

【주 택 과】 기 본 현 황

□ 기 구



□ 정 · 현원

구 분	계 (명)	일 반 직						기능직	고용직	비고
		계	5급	6급	7급	8급	9급			
정 원	12	11	1	3	3	3	1	-	-	1
현 원	12	11	1	3	2	4	1	-	-	1

쾌적한 주거환경 조성 추진

- 농촌주택개량·빈집정비 등을 통하여 쾌적한 주거환경 조성
- 저소득 세입자의 주거안정 도모하기 위해 저리의 전세자금 지원

□ 사업개요

- 농촌주택개량 → 총 67동
 - 동당 20,000천원 / 5년 거치 15년 상환 / 이율 5.5%
- 농촌지역 빈집정비 사업 → 총 40동
 - 1동당 860천원 (임차료 300천원 + 폐기물수수료 560천원)
- 저소득 세입자 전세자금 지원 → 총 40세대
 - 세대당 전세금액의 70% / 국민주택기금 / 연리 3%

□ 지금까지 추진상황

- 농촌지역 주택개량 대상자 67동 선정 및 주택개량 추진중 (공정45%)
- 농어촌지역 빈집정비 40동 예산재배정 완료 (공정 70%)
- 저소득 세입자 전세 대상자 35세대 선정 국민은행 통보조치

□ 향후 추진계획

- 농촌주택개량 67동 개량실시 및 융자금 지급
- 농촌지역 빈집정비사업 40세대 철거 완료
- 저소득 영세민 전세대상자 35세대 추가 선정추진

□ 기대효과

- 농촌지역의 주택개량 및 빈집을 정비하여 쾌적한 전원농촌마을 조성
과 저소득층의 주거안정 도모

현수막및벽보게시대설치공사

- 날로 늘어나는 광고수요에 능동적으로 대처하기 위해 광고물 게시대 시설 확충 필요
- 광고물 게시대시설 확충 등을 통한 불법 광고물 예방 및 깨끗한 도시 가로 환경 조성

□ 사업개요

- 현수막게시대 설치공사 → 10 개소
- 시민지정 벽보 게시대 교체공사 → 20 개소
- 현수막게시대 엑스포 홍보문안 교체공사 → 28 개소
- 소요예산액 : 78,400천원

□ 지금까지 추진상황

- 현수막게시대 설치공사 10개소 (계약체결 후 사업추진 중)
 - 민원발생이 적고 광고효과 극대화 될 수 있는 설치장소 재 선정중
- 시민지정 벽보 게시대 교체공사 20개소 설치완료
- 현수막게시대 엑스포 홍보문안 교체공사 28개소 설치완료

□ 향후 추진계획

- 현수막 지정게시대 적합한 위치 선정후 공사추진 완료

□ 기대효과

- 광고물게시시설 확충으로 불법 광고물 난립을 예방하고 쾌적한 가로 환경조성

아파트 건축교실 운영

공동주택 관리에 대한 주민들의 궁금증 해소와 민원을 사전에 예방하고 주민여론을 수렴한 수준 높은 공동주택 행정구현

□ 추진개요

- 분기별 1회 실시 (연 4회 실시)
- 대 상
 - 최근 2년간 사용 승인된 아파트
 - 많은 세대가 거주하여 민원발생 가능성이 높은 아파트
 - 아파트의 안전관리를 위한 주민관심도 등이 요구되는 아파트
- 운영내용
 - 공동주택 관리조직의 구성 및 절차 안내
 - 공동주택관계 법령과 입주자의 권리·의무·안전관리 교육
 - 주민들의 궁금증 질의답변 및 토론

□ 지금까지 추진상황

- 4대 지방선거 관계로 선거법에 저촉되어 상반기 건축교실 미운영

□ 향후 추진계획

- 하반기 건축교실 대상아파트 선정후 실시 예정

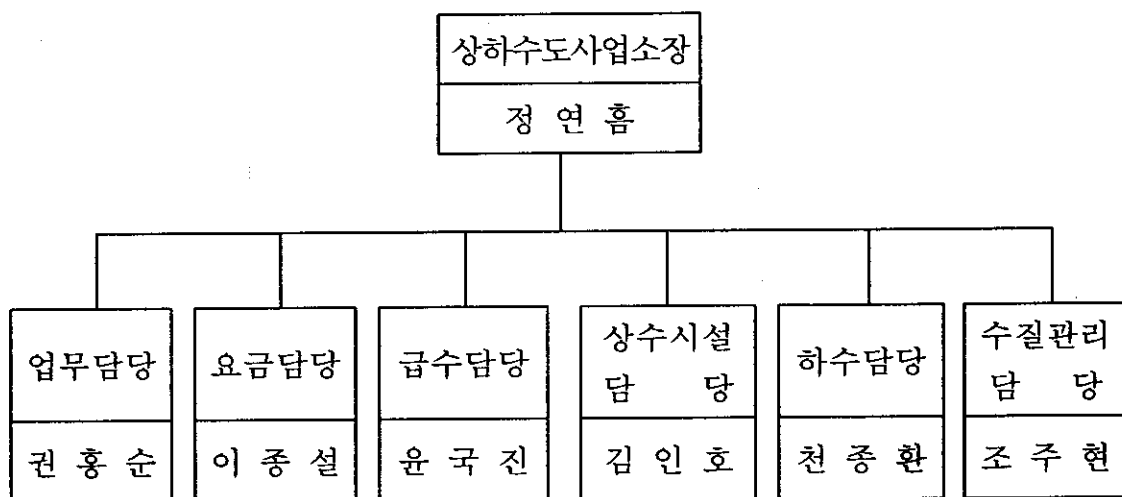
□ 기대효과

- 공동주택 운영관리에 주민관심도 및 신뢰성 제고
- 공동주택 입주자의 요구사항 및 민원을 사전에 파악하여 집단민원 예방과 시정에 반영 추진

【 상하수도사업소 】

기 본 현 황

□ 기 구



□ 정 · 현원

구 분	계 (명)	일 반 직						기능직	고용직	비고
		계	5급	6급	7급	8급	9급			
정 원	26	19	1	6	8	4	-	7	-	
현 원	26	18	1	6	7	1	3	8	-	

이천상수도시설확장공사(2단계)

- 상수도 수요량 증가에 능동적 대처
- 시민에게 맑고 깨끗한 수돗물 안정적 공급
- 상수도 급수구역확대로 농촌수질오염지역 식수문제 해소

□ 지금까지 추진현황

- 1999. 11 : 공사착공
- 2002. 06 : 취수틀개량완료, 침전지, 배수지, 응집지설치완료
배수관로 15.01km(65%)설치완료, 여과지동, 염소 투입동, 구내배관 설치 완료(현 4차분까지 완료),
5차분, 6차분 추진(30%공정)
- 2002. 06 : 전체공정 73%완료

□ 향후 추진계획

- 배수관로설치 8.2km
- 여과지동 및 관리동 내부시설 설치
- 기계 및 기자재 설치
- 조경 및 부대시설공사추진
- 2002년 12월 공사완료 및 시운전
- 2002. 12월 공사준공

□ 기대 효과

- 인구증가로 인한 상수도 수요량에 대한 능동적 대처
- 이천시민들에게 안정적 수돗물 공급
- 상수도 급수구역 확대로 농촌지역의 지하수오염지역 식수문제해결

광역상수도 급수구역 확대공사

- 남부권 상수도 수요량 증가에 적극 대처
- 상수도 급수구역확대로 농촌수질오염문제 해소

□ 지금까지 추진상황

- 2001. 10 : 배수관로 설계용역완료
- 2001. 11 : 공사착공
- 2001. 12 : 가설사무실 및 자재반입 완료
- 2002. 6 : 2001년 사업분 4.4km 사업(90%공정)
- 2002. 6 : 2002년 사업분 3.4km 사업(30%공정)
- 2002. 6 : 현재공정 60%

□ 향후 추진계획

- 2002. 07월말 : 2001년 사업분(4.4km)공사완료
- 2002. 10월말 : 2002년 사업분(3.4km)공사완료
- 연차적으로 설성방면 급수관로 매설공사 추진
- 2003년에 설성배수지 건설 예정(제요리 고지대)
- 2004년 울면 고당리 급수 예정

□ 기대 효과

- 남부권 인구증가로 인한 상수도 수요량에 대한 능동적 대처
- 향후 이천시민의 광역상수도 공급에 기여
- 광역상수도 급수구역 확대로 농촌지역의 지하수오염지역 식수문제 해결

노후관교체공사

노후된 수도관을 교체함으로써 주민들에게 질적·양적의 깨끗한
수돗물을 공급하고, 노후관 교체를 통하여 유수율 제고에 만전을
기하고자 함

□ 지금까지 추진상황

- 동지역 노후관 교체(6개소)
 - 2002. 3 : 실시설계 용역완료(L=2.5km 사업비: 26,220천원)
 - 2002. 5 : 공사착공(3,4,6공구) - (L=0.3km 사업비 : 82,930천원)
 - 2002. 6 : 공사입찰(1,2,5공구) - (L=2.2km 사업비 : 408,360천원)

□ 향후 추진계획

- 2002. 7 : 공사발주(1,2,5공구)
- 2002. 8 : 공사준공(3,4,6공구)
- 2002. 10 : 공사준공(1,2,5공구)

□ 기대효과

- 노후관 교체를 통한 유수율 제고
- 깨끗한 물공급으로 주민의 질적생활 향상

농촌간이상수도 신설 및 개량공사

- 농촌지역의 수질오염 및 물부족문제 해소
- 주민의 생활환경개선 및 삶의 질 향상에 기여

□ 사업개요

- 위 치 : 이천시 읍면동 일원
- 사업량 : 25개마을
- 총사업비 : 2,200백만원
 - 사업비 제원별 (도비 : 660백만원 - 30%, 시비 : 1,540백만원 - 70%)
- 사업기간 : 2002. 1 ~ 2002. 12

□ 지금까지 추진상황

- 2002. 1 : 사업대상지 조사확정
(2001년수질불합격시설 및 노후시설 사업대상지)
- 2002. 2 : 실시설계 용역발주
- 2002. 5 : 공사착공
- 2002. 6 : 총25개마을 (공정율40%)공사추진

□ 향후 추진계획

- 2002. 6 : 2002년 제 1회 추경에 확보된 5개소 (3억3천5백만원)
간이상수도 개량 재배정사업추진
- 2002. 11 : 총25개마을 간이상수도개량완료
- 향후 2003년 이후로 4년간 32억원 예산확보하여 개량사업 추진

□ 기대효과

- 농촌지역의 수질오염 및 수량부족문제 해소
- 시민에게 양질의 수도물 안정적 공급

상수도사용료 요금 현실화

- 생산원가에 비해 판매단가가 낮아 경영수지 적자 증가.
- 상수도사업의 시설확충등 현안문제 해결위한 재정확충 필요

□ 지금까지 추진상황

- 기본현황
 - 2001년도 회계결산 : 현실화율 64.9(퍼센트)
 - 생산원가 : 729.10(원/m³), 판매단가 : 473.42(원/m³)
 - 2002년도 현재 현실화율 : 84.4(퍼센트)
 - 생산원가 : 729.10(원/m³), 판매단가 : 615.45(원/m³)
- 2002년도 상수도요금 인상계획 : 15(퍼센트)
 - 상수도요금 인상추진계획에 따른 자료준비중

□ 향후 추진계획

- 2002. 8월 : 상수도요금 인상계획(안) 작성
- 2002. 9월 : 이천시소비자정책심의회 안건심의
- 2002. 10월 : 수도급수조례(안) 입법예고
- 2002. 11월 : 수도급수조례(안) 시의회심의
- 2002. 12월 : 이천시상수도급수조례개정 공포

□ 기대효과

- 2002년도 15% 수도요금 인상함으로써 현실화율 97% 달성
공기업 적자를 해소하여 합리적인 경영을 도모.

상하수도요금 자동이체 제도 시행

- 고지서 직접납부를 통한 번거로움과 시간적낭비를 해소함으로써 정보화 사회에 부응하는 제도의 정착으로 주민편의 도모.
- 수도요금 징수율 제고를 통한 체납액 발생요인 해소 및 효율적인 상하수도 사업 운영 도모

□ 지금까지 추진상황

- 2002. 3월 : 상·하수도요금 자동이체 시행(안) 작성
- 2002. 4월 : 자동이체 처리방식 결정
- 2002. 5월 : 자동이체납부제 협정계약서 체결
- 2002. 6월 : 자동이체 처리용 전산프로그램 개발
 - 지원업체 : (주)한일전산연구원
- 2002. 6월 : 자동이체 실시에 따른 관련서식 구비 및 대민홍보 활동 전개
 - 자동이체 실시관련 안내문 및 신청서제작 배포
 - 이천시홈페이지, 지역신문, 반회보게재 및 유선방송방영

□ 향후 추진계획

- 2002. 7월 : 상·하수도요금 자동이체 시행(2002년 6월 사용분)
 - 전 급수 수용가(신청자에 한함)

□ 기대효과

- 전급수 수용가를 대상으로 상하수도요금 자동이체를 시행함으로써 주민 편의 도모와 체납요금 징수율 제고.

단월하수처리장 건설공사

- 팔당호 상수원인 북하천 수계의 각종 오수를 위생적으로 처리
- 지역주민의 주거환경 및 북하천 수질을 개선

□ 사업개요

- 위 치:이천시 단월동 275-5번지 일원
- 사업량
 - 시설용량(Q)=2,000톤/일
 - 설비동 1식(1,077m²)
 - 차집관로(L)=14.156km
- 사업비:11,707백만원(국비:7,460,도비:195,시비:2,037,양금:2,015)
 - 기투자 : 6,660백만원
 - 2002년도 2,483백만원
 - 2003년도 이후: 2,564백만원
- 사업기간:2001. 12 - 2003. 12

□ 지금까지 추진상황

- 1996.12. 20 호법하수도정비기본계획 승인
- 1999. 6. 19 호법하수종말처리장 사업시행 인가
- 2001. 2. 16 단월하수도 민간투자사업 기본계획 고시
- 2001. 4. 30 민간투자사업 사업대상자 평가
- 2001. 5. 16 민간투자사업 대상자 선정(새시대환경주식회사)
- 2001.11. 19 협상 및 실시협약서 체결
- 2001.12. 20 공사착수계제출(환경관리공단)
- 2002. 3. 공사착공(공정 20%)

□ 향후 추진계획

- 2003. 12 공사준공 예정

□ 기대효과

- 북하천 및 팔당호의 수질개선

팔당수계 하수관거 정비 시범사업

하수관거의 지.간선 및 연결관, 배수설비에 대하여 계획,조사 및 타당성 검토와 설계, 공사감독을 전문적이고 조직적으로 시행함으로써 팔당수계 수질 개선과 하수도 사업의 효율을 극대화 시키고자함.

□ 사업개요

- 위 치: 이천시 일원
- 사업량: 하수관거신설: 237km, 배수설비공사: 13,000개소, 개량: 39km
- 사업비: 88,300백만원(양여금70%, 한강수계관리기금23%, 시군비7%)
 - 기투자: 5,080(국비:3,556백만원, 기금:1,168백만원, 시비:356백만원)
 - 2002년계획: 10,000백만원(국비:7,000, 기금:2,300, 시비:700)
 - 2003년이후: 73,220백만원(국비:51,254, 기금:16,841, 시비:5,125)
- 사업기간: 2001. 1 - 2005. 12
- 사업주체: 환경부, 경기도, 한강수계9개시군→환경관리공단 위탁

□ 지금까지 추진현황

- 2001. 2. 14 하수관거정비시범사업 추진에 관한 협약 체결
- 2001. 5. 26 한강수계하수관거시범사업 타당성조사 용역 발주
- 2001. 7. 7 용역 계약(용역업체:도화종합기술공사+건화엔지니어링)
- 2002. 5. 타당성조사용역 준공

□ 향후 추진계획

- 2002. 10 공사착공 예정
- 2005. 12 공사준공 예정

□ 기대효과

- 복하천 및 팔당호의 수질개선
- 하수관거의 정비로 주민편익 증진

하수관로 시설공사

- 이천시의 미정비된 하수도를 신설,개보수하여 악취발생 해소
- 여름철 상습 침수지역의 우수 소통을 원활
- 저지대 침수예방 및 하수처리장의 하수 처리률을 향상

□ 사업개요

- 위 치:이천시 동지역, 신둔면, 장호원읍 일원
- 사업량
 - 동지역 오.우수분류관거 L=50.9km(Φ300 - Φ1200)
 - 장호원하수관거정비 L=17km(Φ300 - Φ1200)
 - 신둔구역 차집관거 공사 L=3.2km(Φ300-Φ400)
- 사업비:25,570백만원(사업비 전체 확보)
- 사업기간:99. 10 - 2003. 12

□ 지금까지 추진현황

- 1999. 10. 21 동지역 오.우수분류관거공사 착공(현진도 24%)
- 2000. 4. 24 장호원하수관거공사 착공(현진도 83%)
- 2002. 1. 3 신둔구역 차집관거공사(현진도 45%)

□ 향후 추진계획

- 2002 10. 31 장호원하수관거정비공사 준공예정
- 2003. 2 28 신둔구역 차집관거 공사 준공예정
- 2003. 12 동지역 오.우수분류관거공사 준공예정

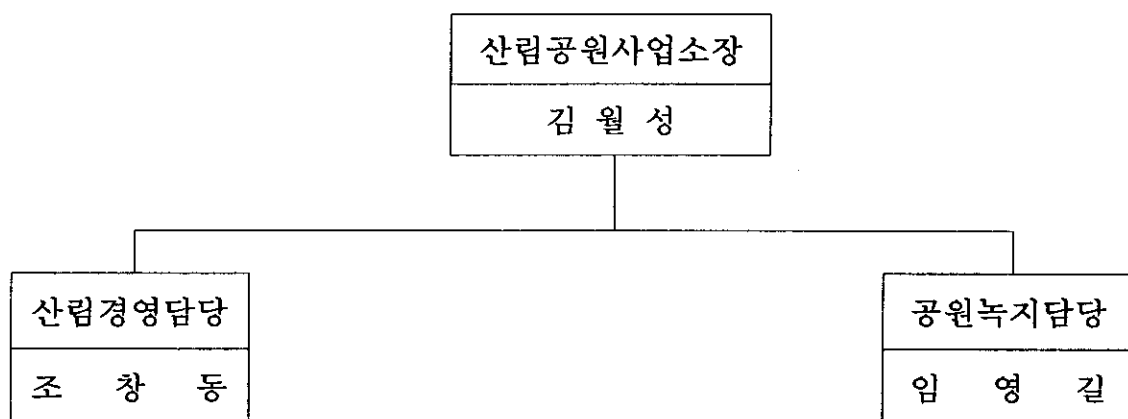
□ 기대효과

- 복하천 및 팔당호의 수질개선
- 하수관거의 정비로 주민편익 증진

【 산림공원사업소 】

기 본 현 황

□ 기 구



□ 정 · 현원

구 분	계 (명)	일 반 직					기능직	고용직	비 고
		5급	6급	7급	8급	9급			
정 원	10	1	2	3	3	1	-	-	-
현 원	10	1	2	4	3	-	-	-	-

사유림 조림사업

생태적으로 건전한 조림사업을 추진하여 산주의 소득증대와 풍치경관 조성, 수원함양제고 등 경제적·환경적으로 가치가 높은 산림자원조성

□ 지금까지 추진상황

○ 조림사업 추진완료

- 위 치 : 이천시 나래리 96-1외 14필지 및 설봉공원 일원
- 사 업 량 : 27ha
 - 경 제 수: 11ha
 - 큰나무공익조림:16ha
- 사 업 비 : 177,832천원(국비94,478,도비24,102,시비56,237,자부담3,015)
- 사업기간 : 2002. 3. ~ 2000. 4. 10

□ 향후추진계획

○ 2003년 조림사업 대상지 일제조사

- 조사기간: 2002. 11.1 ~ 11. 20
- 대 상 지: 수종갱신벌채지 및 산불발생 임지

□ 기대효과

- 경제적·환경적 가치가 높은 산림자원조성
- 맑은물 공급기반확충

사유림 육림사업

- 생태적으로 건전한 육림사업을 추진하여 산주의 소득증대
- 풍치경관 조성, 수원 함양 제고 등 경제적·환경적·효용성
가치가 높은 산림자원조성

□ 지금까지 추진상황

- 사업계획
 - 사업량: 495.5ha(풀베기104ha, 천연림보육50ha, 덩굴제거21.5,
어린나무가꾸기150ha, 간벌170ha)
 - 사업비: 258,500천원(국비129,250, 도비38,775, 시비90,475)
- 추진실적: 62ha
 - 천연림 보육 : 50ha
 - 덩굴제거 : 12ha
 - 사업비: 31,882천원(국비15,941, 도비4,783, 시비11,158)

□ 향후 추진계획

- 사업개요
 - 추진일정
 - 풀베기 : 104ha (7 ~ 8월말)
 - 덩굴제거(보완) : 9.5ha (9 ~ 10월말)
 - 간벌사업 : 170ha (11 ~ 12월말)
 - 어린나무가꾸기 : 150ha (9 ~ 11월말)

□ 기대효과

- 조림목의 생장과 입목의 형질 향상
- 우량 천연림의 중점 보육으로 용재림 육성

산림 병해충 방제

- 산림 병해충의 년중 종합 방제로 산림 자원 손실을 방지
- 자연 생태계 균형 유지와 국토경관 보존

□ 지금까지 추진상황

- 사업계획
 - 사업량: 450ha
 - 지상방제 250ha, 항공방제 200ha
 - 사업비: 25,567천원(국비 5,898, 도비 5,076, 시비 14,593)
- 추진실적
 - 병해충명 : 참나무재주나방 및 참나무잎벌
 - 위치 : 판고동 설봉산 등산로변
 - 사업량 : 50ha
 - 사업비 : 4,016천원
 - 사업기간 : 2002. 5. 3 ~ 200. 5. 11
- 예찰조사 연중실시

□ 향후추진계획

〈 사업개요 〉

- 사업량 : 400ha(흰불나방 100ha, 오리나무잎벌레 30ha, 기타해충 270ha)
- 사업비 : 34,841천원(국비 10,535 · 도비 8,467 · 시비 17,839)

〈 추진일정 〉

- 산림병해충방제 대책본부 운영 : 2002. 6. ~ 10월말까지
- 미국흰불나방 방제 : 2002. 7월. ~ 10월말까지
- 오리나무잎벌레 방제 : 2002. 7월. ~ 10월말까지
- 기타해충 방제 : 2002. 5월. ~ 10월까지

□ 기대효과

- 년중 종합방제로 산림자원 손실방지
- 자연생태계 균형유지와 국토경과 보존에 기여

보호수 관리

- 천혜자원인 보호수의 건전한 식생여건 도모등 관리대책
- 기 지정된 보호수에 대한 보호관리대책 강고
- 노령목,희귀목등 가치가 있는 수목의 발굴 지정 확대

□ 지금까지 추진상황

- 보호수 보호관리공사 완료
 - 위 치 : 이천시 백사면 상용리 245번지(들메나무) 1개소
 - 사업량 : 3본
 - 사업기간 : 2002. 4. 1 ~ 2002. 5. 20
 - 사업비 : 28,260천원
- 보호수 주변정리공사 완료
 - 위 치 : 이천시 마장면 관리 296번지의외 1개소
 - 사업량 : 3본
 - 사업기간 : 2002. 3. 18 ~ 2002. 5. 6
 - 사업비 : 7,600천원
- 보호수 외과수술 완료
 - 위 치 : 이천시 마장면 관리 296번지의외 1개소
 - 사업량 : 3본
 - 사업기간 : 2002. 3. 18 ~ 2002. 5. 6
 - 사업비 : 9,500천원

□ 향후추진계획

- 보호수 보호시설 : 2개소
 - 사업비 : 3,000천원 (도비 900 · 시비 21,000)

〈 추진일정 〉

- 보호수보호시설 선정완료 : 2002. 6월말까지
- 보호수보호시설 설계실시 : 2002. 7월 15일까지
- 사업실시 : 2002. 7. 30일까지 완료예정

□ 기대효과

- 보호수의 관리 철저히 천혜자원의 건전한 보존과 쾌적한 생활환경 조성으로 국민정서 함양에 기여

우량 소나무 보존사업

향토 수종인 소나무의 건전한 색생 여건 도모로 우량소나무림 보존

☐ 지금까지 추진상황

○ 우량소나무림 보존사업 완료

- 위 치 : 이천시 관고동 설봉산 등산로변
- 사 업 량 : 5ha
- 사업기간 : 2002. 3. 18 ~ 2002. 5. 6
- 사 업 비 : 47,320천원(도비14,196, 시비33,124)

○ 집단 우량 소나무림에 대한 가꾸기 사업비 도청에 확대 요청

☐ 기대효과

- 이천시의 시나무인 소나무를 아름답고 풍치있는 나무로 관리하여 이천시의 이미지 제고
- 시민 및 등산객 등이 이천을 다시 찾을 수 있는 쾌적한 산림으로 조성

산불방지대책

산불로부터 국민의 생명과 재산보호은 물론 산림자원의 보호와
자연생태계 보전에 기여

□ 지금까지 추진상황

- 봄철 산불방지대책기간 운영
 - 기 간: 2002.2. 1 ~ 5. 15(45일간)
 - 입산통제구역 지정 · 고시: 20개산 6,240ha
- 산불유급 감시원운영
 - 인 원: 33명
 - 인건비: 92,664천원(시비)
- 산불진화 장비구입
 - 진화장비세트: 20개
 - 개인장비: 300개
 - 사업비: 8,500천원(국비2,550,도비1,785,시비4,165)
- 산불방지 홍보물설치
 - 현 수 막: 800매
 - 사업비: 5,000천원(시비)
 - 산불방지경고판:5,000매
 - 사업비:5,000천원(도비1,500, 시비3,500)

□ 향후추진계획

- 산불방지 경계태세 확립 및 관계기관 공조체제 강화
 - 산불방지대책본부 설치운영 - 본청 및 읍·면·동
 - 가을철(11. 1 ~ 12. 15)

〈 진화대책 〉

- 산불조기 발견 및 진화체계확립
 - 감시탑 11개소에 산불감시원 고정배치로 조기진화 및 감시 기능 강화
 - 산불진화대 조직의 정예화
- 토·일요일 및 공휴일 공무원 산불비상근무조 편성운영- 4개조
- 산불진화대책 실무협의회 운영(육군항공사령부외 7개기관단체)
- 산불진화장비 조기확보 및 정비·점검 실시

〈 홍보대책 〉

- 각종 홍보매체 적극 활용 : 시정소식지, 신문, 유선방송 등
- 산불방지 홍보 캠페인 실시 : 매주 토요일
- 다양한 홍보물을 이용한 계도활동 전개

□ 기대효과

- 산불피해 최소화로 산림자원 보호와 자연생태계 보전
- 시민의 재산과 인명피해 방지

숲가꾸기 공공근로사업

- 실업자를 숲가꾸기 공공근로사업에 고용하여 정부실업대책에 기여하고 숲의 경제·환경적 가치를 증진

□ 지금 까지 추진상황

- 공공근로사업 완료
 - 위 치 : 이천시 설봉산 일원 및 안흥동(온천공원)
 - 사 업 량 : 99ha(산림청소관40ha, 행자부소관59ha)
 - 1단계 : 54ha
 - 2단계 : 45ha
 - 사업기간
 - 1단계 : 2002.1. 7 ~ 3.29
 - 2단계 : 2002.4. 7 ~ 6.28
 - 사 업 비 : 150,638천원(국비150,638)
 - 공공근로 투입인원 : 3,960명

□ 향후 추진계획

- 3단계 공공근로 예산 부족으로 미 실시
- 추후 예산 확보시 사업 실시 예정

□ 기대효과

- 공공근로 사업으로 고용 창출
- 숲의 경제적 가치 효용성 증대

공원의 효율적인 관리

공원을 효율적으로 관리하여 시민 및 관광객들이 이천을 다시 찾아
올 수 있는 쾌적한 공원으로 조성

□ 지금까지 추진상황

【안흥유원지 정비】

- 안흥유원지 분수설치 (수질개선 순환시스템)

- 사업량 : 2개소
- 사업비 : 50,000천원
- 완료일자 : 2002. 5. 30.

- 안흥유원지 경관조명 설치 (정자 및 난간)

- 사업량 : 50개
- 사업비 : 50,000천원
- 완료일자 : 2002. 5. 30.

【설봉도시자연공원 조경공사】

- 위치 : 설봉공원 일원 (설봉정 주변)
- 사업비 : 420백만원 (국비)
- 사업내용 : 조경공사 1식 (휴게시설, 수목식재, 편의시설 설치 등)
- 완료예정 : 2002. 7. 15.

□ 향후 추진계획

- 엑스포장내 중점 실시
 - 잔디 및 수목식재, 꽃나무 매직목 식재 등

□ 기대효과

- 세계도자비엔날레 등 국제 행사시 이천시를 아름다운 국제도시로 인식시켜줄 기회 제공
- 시민의 건전한 여가활동 및 휴식공간 확충으로 건강한 삶이 넘치는 장소 제공

어린이공원 관리

- 어린이공원내 시설물 및 기반시설의 노후화로 안전사고 위험에 노출되어 있어,
- 시설물 교체 및 조정시설 확충 등 대대적인 정비를 통하여 쾌적하고 안전한 도심속의 정원으로 조성해 나가는데 있음.

□ 지금까지 추진상황

- 위 치 : 이천시 창전동 446번지 어린이 제12호공원의 1개소
- 사업량 : 2개소
- 사업비 : 220,000천원
- 추진기간 : 2002. 4. ~ 5. 10.
- 사업내용
 - 공원 재정비를 통한 가족공원 조성
 - 노후화된 시설물 철거후 재설치 (종합놀이대 등)

□ 향후 추진계획

- 추가 정비계획
 - 사업량 : 2개소
 - 사업비 : 120백만원
 - 추진기간 : 2002. 10 ~ 11월말
- 어린이공원 18개소 (정비완료 3개소, 정비대상 15개소) 전 개소에 대하여 년차적사업으로 추진

□ 기대효과

- 도심속 가족놀이공원 조성으로 시민의 삶의 질 향상 및 쾌적한 휴식공간 제공

국토공원화 사업 추진

- 2001세계도자기 EXPO는 이천을 국내·외에 널리 알리는 계기가 되었으며, 주요도로변 등에 꽃길을 조성하여,
- 월드컵 행사 및 도자기 축제 등 우리고장을 찾아오는 분들에게 깨끗하고 정감이 넘치는 고장의 이미지를 심어주기 위함.

□ 지금까지 추진상황

【도로변 꽃길조성】

사 업 별	추진 실적	식재수종	비고
꽃길조성	25km	페쉴니아 등	
화단조성	40개소 12,000m ²	"	
소공원	12개소 8,000m ²	"	

【도자기축제장】

사 업 별	추진 실적	식재수종	비고
꽃길조성	2km	페쉴니아 등	
화단조성	5개소 1,200m ²	"	
꽃밭설치	1개소	"	
소공원	12개소 8,000m ²	"	

□ 향후 추진계획

- 도자기축제기간 이전 중점 실시
- 추진계획
 - 가로등 꽃화분 설치 : 200개
 - 장미원 조성 : 1개소 600m²
 - 우리꽃자생화 식재 : 10,000본
 - 행사장 주변 꽃묘 식재 : 170,000본

□ 기대효과

- 깨끗하고 아름다운 경관 조성으로 관광 자원화에 기여

벚꽃단지 조성사업

- 설봉공원 일원 등에 벚꽃나무를 식재하여, 도자기축제 및 세계도자비엔날레, 각종 문화행사시 시민 및 우리고장을 찾는 관광객들에게 볼거리를 제공하고,
- 향후 「벚꽃축제」 행사를 개최하여 지역경제 활성화 및 문화관광도시로서의 깨끗하고 아름다운 고장의 이미지를 제공해 나가는데 있음.

□ 사업계획

- 식재위치 : 설봉공원 등 (행정타운 주변)
- 식재수종 : 왕벚나무
- 식재본수 : 5,000본
- 사업비 : 550 백만원 (도비)
- 사업기간 : 2002. 5 ~ 2003. 3월말

□ 향후 추진계획

- 설계용역 : 2002. 5 ~ 6월말 (현재 설계중)
- 사업착공 : 2002. 7월 (왕벚나무 확보, 식재지 벌채 등)
- 수목식재 : 2003. 3월말

□ 기대효과

- 수도권 「벚꽃관광단지」 조성으로 지역 관광자원화
- “벚꽃축제” 등을 통한 지역경제 활성화
- 푸른숲과 꽃이 어우러지는 도시숲 조성으로 삶의 질 향상

호법 레포츠공원 조성사업

- 시민의 건전한 여가문화조성 및 삶의 질 향상을 위하여 지역단위별 피크닉과 레크레이션을 즐길 수 있는 공원조성 필요
- 시민들의 오랜 숙원사업으로 생활환경개선 및 시민의 체육, 휴식공간 제공을 위한 다 기능 복합 레포츠공원 조성 필요

□ 사업계획

- 위 치 : 이천시 호법면 주박리 산6번지
- 사업량 : 80,950m²
- 총사업비 : 2,000백만원 (도비 50%, 시비 50%)
- 시설물 : 축구장, 농구장 등 체력단련시설 및 공원조성
- 사업기간 : 2002. 7 ~ 2003. 10월말

□ 향후 추진계획

- 설계용역 : 2002. 7 ~ 9월말
- 행정절차이행 : 2002. 10 ~ 2003. 2월
 - ※ 환경성검토, 공공시설입지승인 등
- 공사착공 : 2003. 2월
- 공사완료 : 2003. 11월말

□ 기대효과

- 이용주민들의 다양한 취향에 충족될 수 있도록 다기능 복합 레포츠 공원을 설치·제공함으로써 주민의 삶의 질 향상
- 지역주민들의 건전한 휴식공간 활용으로 주민 상호간 유대강화 및 지역공동체 활성화에 기여

【특 수 시 책】

TREE BANK 운영

- 수목을 기증하는 사람들이 날로 증가하고 있는 추세로써, 기증 수목을 공원 등에 식재하여 예산 절감 효과 및 깨끗하고 아름다운 도시로 만들어 나가는데 일익을 담당하기 위함

□ 지금까지 추진상황

- 기증현황 : 벚나무외 16종 190주
- 식재장소 : 설봉공원 등
- 사 업 비 : 23,531천원
- 추진기간 : 2002. 3. 15 ~ 4. 20.
※ 기증수목 추정가격 : 100,000천원 (추정)

□ 향후 추진계획

- 예산확보 : 20,000천원 (추경예산)
- 추기식재 : 1,000본 (진달래 등)
 - 기증수목 접수 : 2002. 8 ~ 9월말
 - 현장조사 : 2002. 10. 1 ~ 10. 10.
 - 식재완료 : 2002. 11월말 이전
- 식재장소 : 설봉공원 외
※ 매년 기증수목이 증가할 것으로 예상 2002년 이후에도 지속 실시

□ 기대효과

- 기증수목 식재로 예산절감 효과
- 깨끗하고 아름다운 도시 이미지 제고