

2002. 7. 11 ~ 7. 13

제 55 회 임 시 회

# 2002 주요업무 추진상황

(산업건설위원회)

이 천 시

## 산 업 복 지 국

☐ 지 역 경 제 과

☐ 사 회 복 지 과

☐ 환 경 보 호 과

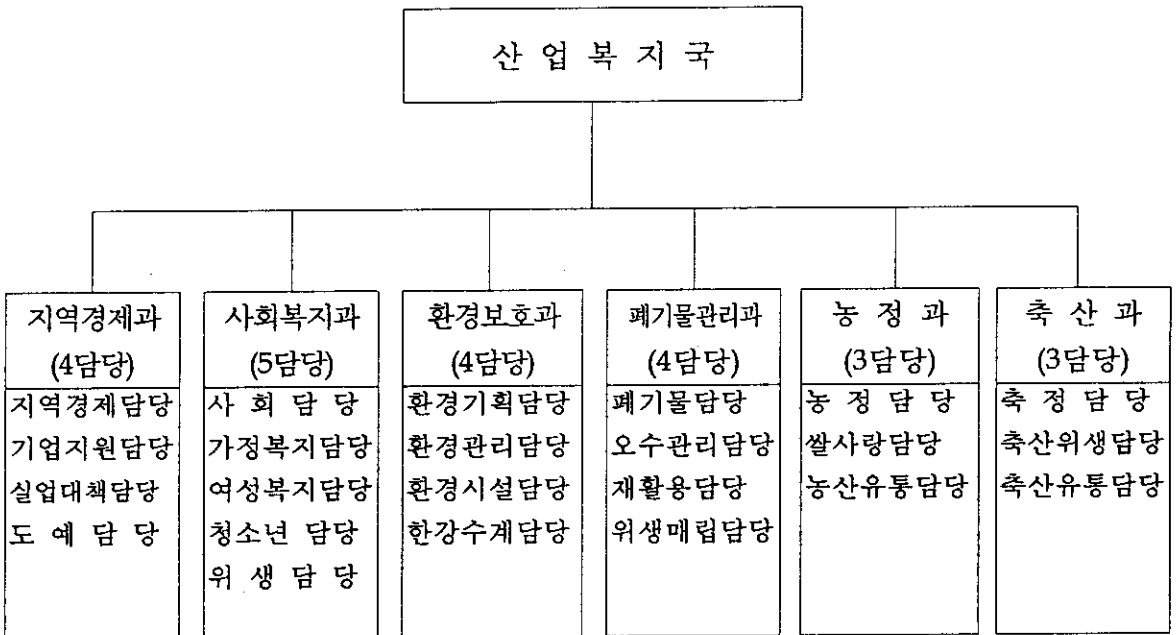
☐ 폐 기 물 관 리 과

☐ 농        정        과

☐ 축        산        과

# 산업복지국 조직표

## □ 機 構



## □ 定 · 現 員

구 분	계	일 반 직							기능	청정	일용
		소계	4급	5급	6급	7급	8급	9급			
정 원	96	81	1	6	25	26	21	2	13	2	38
현 원	99	82	1	5	25	33	16	2	15	2	38

## 과별 주요담당 업무

### ■ 지역경제과

- 물가관리 및 에너지관련 업무
- 시장 및 도·소매업등 유통관련 업무
- 석유판매업(주유소)관련 업무
- 가스업무전반
- 중소기업 육성, 지원업무
- 고용안정촉진등 실업대책추진
- 노사지원관련 업무
- 도예산업육성 및 지원업무

### ■ 사회복지과

- 저소득층 지원등 생활보호관련 업무
- 의료보호기금 운영 및 대상자관리
- 가정의례보급 및 지도단속
- 노인·아동·청소년 복지업무 추진
- 여성복지관련 업무추진
- 식품 및 공중위생업소 관리
- 부정·불량식품의 단속
- 묘지관련 업무추진

### ■ 환경보호과

- 환경보호관련 종합계획 수립·추진
- 특별대책지역 지정 및 관리
- 공해배출업소 관리
- 소음진동규제지역의 지정 및 관리
- 물관리 종합대책 추진
- 환경관련 시설 설치에 관한사항
- 야생조수 보호관리
- 기타 환경오염 지도·점검에 관한사항

## ■ 폐기물관리과

- 청소행정의 종합계획 수립·추진
- 폐기물처리업소 인.허가 및 지도단속
- 청소장비 및 인력관리에 관한사항
- 오수분뇨·축산분뇨 처리관리
- 재활용시설 운영관리에 관한사항
- 음식물쓰레기 처리대책 추진
- 지하수 오염방지 및 방류수 수질검사
- 쓰레기매립장 설치 및 관리

## ■ 농 정 과

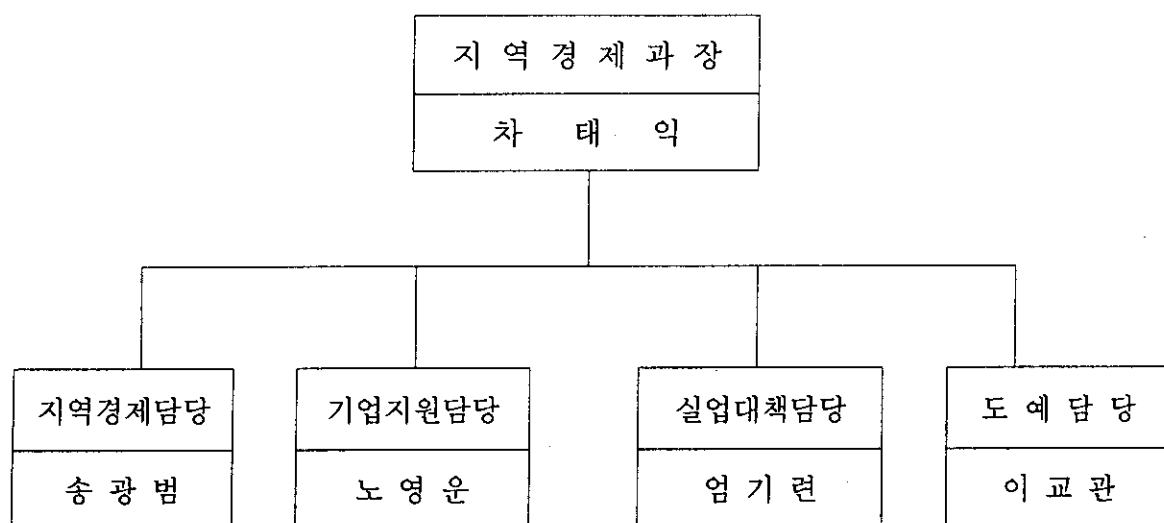
- 농촌발전 종합계획 수립·추진
- 지역특화산업 및 농어촌 특산단지조성
- 농지이용계획 수립
- 농특산물 유통지원 및 홍보
- 쌀증산 및 성가제고 사업
- 정부양곡 수매관리
- 농토배양사업 추진
- 한·수해 대책 추진

## ■ 축 산 과

- 축산업 경쟁력제고사업 추진
- 축산물 유통에 관한 업무(가공, 보관, 판매)
- 축산공해 방지사업 지원 및 사후관리
- 축산단체 및 양축농가 지원에 관한사항
- 초지조성 및 조사료관련 업무
- 가축방역 및 질병에 관한사항

## 【 지 역 경 제 과 】 기 본 현 황

### ■ 기 구



### ■ 정 · 현 원

구분	계 (명)	일 반 직							기능	고용	일용
		계	4급	5급	6급	7급	8급	9급			
정원	14	14	1	1	5	6	1	1	-	-	(1)
현원	15	15	1	1	5	5	3	-	-	-	(1)

## 【제16회 이천도자기축제】

- 세계속에 한국도자기의 우수성을 알린 세계도자기의 성공적 개최로 얻어진 성과를 지속적으로 유지 발전시키고
- 지역특산물 판매와 연계한 지역경제 활성화로 밝은 미래를 열어가는 시민화합의 장 마련

### □ 행사개요

- 축 제 명 : 제16회 이천도자기축제
- 주 제 : “흙과 불의 큰잔치”
- 기 간 : 2002년 9월 6일 ~ 9월 29일(24일간)
- 장 소 : 설봉공원 엑스포 단지 및 도예촌 일원
- 소요예산액 : 1,000백만원(도비 200, 시비 470, 기타 330)

### □ 지금까지 추진상황

- 축제기간 및 참가자격 결정(추진위원회) ————— 2002. 2. 27
- 종합계획수립 ————— 2002. 3. 12
- 홍보계획 ————— 2002. 3. 20
- 교통계획수립 ————— 2002. 4. 30
- 경비계획수립 ————— 2002. 5. 8
- 홍보물 제작 ————— 2002. 5. 10
  - ※ 포스터 : 국/영문 3,000부, 일/중문 500부
  - ※ 리플렛 : 국/영문 30,000부, 일/중문 5,000부
- 홍보탑 설치(5개소 5개) ————— 2002. 5. 11
  - ※ 설치장소 : 서이천IC, 냇고개, 북하2교, 미란다 앞, 청목 앞
- 개막식 이벤트사 선정 ————— 2002. 5. 15
  - ※ (주)아트카오스 : 개막식 주제 - 相生
- 식당운영계획 수립(10개업체) ————— 2002. 5. 21
- 자원봉사자 모집(100명) ————— 2002. 5. 30

## □ 향후 추진계획

- 시설물 배치계획 확정 : 2002. 7월중
- 공연계획 확정 : 2002. 7월중
- 도예참가업체 확정 : 2002. 7월중
- 육교현판 제작설치(5개소 5개) : 2002. 7월중  
(중부고속도로 2개소, 3번국도 2개소, 서이천 IC 1개소)
- 전국고속도로 휴게소 및 국제공항 안내소 홍보물 비치 : 2002. 7월
- 배너, TV, 신문매체 광고 : 2002. 8월
- 서초, 강남, 성북동 교류단체 매체활용 홍보 : 2002. 8월
- 행사장 시설물 설치 완료 : 2002. 9월

## □ 기대효과

- 이천도자기의 우수성과 예술성을 널리 알림으로써 도자기 메카로서의 명성을 고취
- 축제를 통한 많은 관람객 및 외국인 유치로 도자기의 판로 개척 및 경쟁력 제고 도모
- 지역특산물 판매등과 연계한 지역경제활성화 도모



## 【실업안정대책추진】

- 최근 경제지표의 호전으로 실업율이 6월말현재 3.2%로 전월대비 0.4%p 감소 추세에 있으며
- 공공근로를 통한 저소득 및 실직자에 생활안정을 도모하고 취업 정보 및 직업알선을 통한 재취업 기회확대

### □ 사업개요

- 공공근로사업 추진 ————— 1,420백만원(국비53%, 지방비 47%)
- 중소기업경영안정자금지원 ——— 11,569백만원
- 고용촉진 훈련사업 추진 ————— 100백만원(90명)
- 구인·구직알선센터 운영 ————— 1개소(지역경제과내)

### □ 지금까지 추진상황

- 공공근로사업 추진
  - 사업명 : 기록물전산화사업등 13개사업
  - 사업비 : 1,020백만원
  - 참여연인원 : 28,564명(1일평균 250명)
- 중소기업 경영안정자금 지원 ————— 3,520백만원(12업체)
- 고용촉진 기술직업훈련
  - 위탁훈련 인원 ————— 60명
  - 훈련기관 및 분야 ————— 6개기관, 자동차정비외 5개직종
- 구인·구직알선 실시 ————— 706명(취업)
- 소상공인지원센터 운영
  - 상담실적 ————— 1,540건
  - 자금지원 ————— 172건 3,509백만원

### □ 향후추진계획

- 장기적이고 안정적인 직업훈련 및 실업대책등 고용안정사업 추진강화
- 창업 및 성장을 위한 개별 카운셀링및 애로사항 적극해결

## 【아파트형공장 설립자금의 적극지원】

- 아파트형공장을 적극유치하여 지역경제의 활성화 적극도모  
- 3층형이상집합건물, 6개업체이상 입주 -

### ☐ 사업개요

- 대 상 : 공업배치법제28조제2항규정에의거 아파트형공장등록을 필한 업체
- 용자조건 : 시의출연비율에 따라 도 및 국비의 지원금액 결정  
Matching fund방식(국비50%, 도비25%, 시비25%)
- 대출금리 : 연 6.4%(변동금리적용)
- 융자기간 : 8년 (3년거치 5년균분상환)

### ☐ 추진상황 : 2002년(주)스터링테크 - 20억지원(출연금)

- 국비 10억, 도비 5억, 시비 5억

### ☐ 향후추진계획

- 연차적으로 기금증액 확보
- 아파트형공장 설치 희망자 적극유치 공모

### ☐ 기대효과

- 고용창출로 구직난해소 및 지역경제활성화
- 지방세수의 증대

## 【근로자종합복지관 건립】

관내3만여 근로자의 복지 및 여가생활을 위한 휴식공간을 제공함으로써  
근로자 사기진작 및 생산의욕고취

### ☐ 사업개요

- 위 치 : 이천시 부발읍 마암리 산21-1번지 일원
- 부 지 : 9,985㎡(3,020평)
- 건축면적 : 5,012㎡(1,516평) 지하1층 지상4층
- 총사업비 : 5,814,450천원
  - 국비 2,007,225, 도비 1,300,000, 시비2,507,225
- 사업기간 : 2000. 12 ~ 2002. 12(2년)

### ☐ 지금까지 추진상황

- 본관 및 별관3층 골조공사완료
- 진입도로 개설완료
  - ※ 현공정율 : 53%

### ☐ 향후 추진계획

- 2002. 2 ~ 9 : 건축골조공사 및 진입도로공사 완료
- 2002. 9 ~ 12 : 건축내부공사 및 조경완료
- 2002. 12 : 준 공

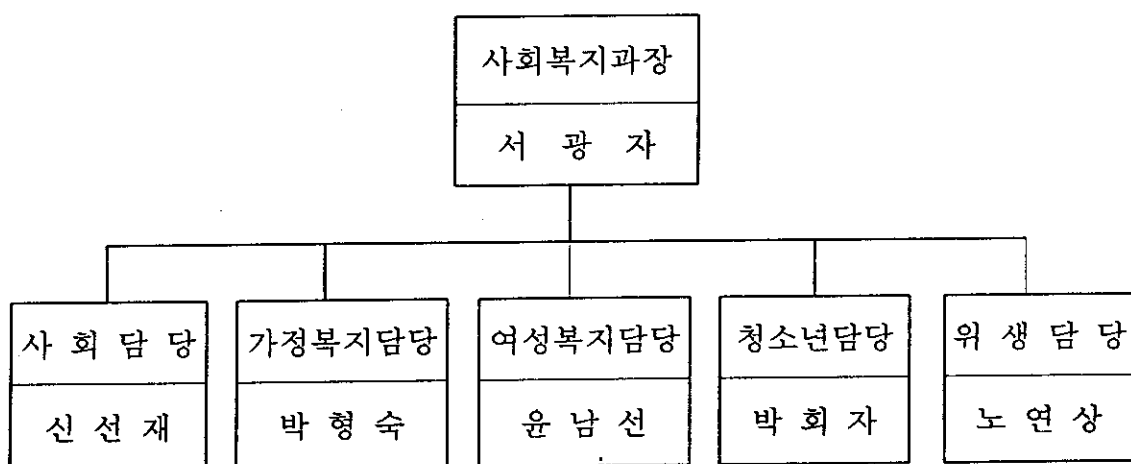
### ☐ 기대효과

- 근로자의 사기진작 및 생산의욕 고취
- 근로자 복지 및 양질의 휴식공간 제공
- 인적교육장소의 상설제공으로 건전노동조합 육성

## 【사 회 복 지 과】

### 기 본 현 황

#### ■ 기 구



#### ■ 정 · 현원

구분	계 (명)	일 반 직							별 정 직		고용
		계	4급	5급	6급	7급	8급	9급	6급	7급	
정원	21	21		1	6	8	5	1			-
현원	20	20		1	6	11	1	1			-

## 【저소득계층의 생활안정 지원】

- 국가의 보호가 필요한 절대빈곤층의 기초생활 보장
- 저소득층에 대한 자활근로사업을 실시하여 자활의욕을 제고시켜 생산적 복지 구현

### □ 사업개요

- 국민기초생활보장 수급대상자 - 2,129세대, 4,061명(12,626백만원)
- 장애인 복지증진 지원 : 113명, 1,480백만원
- 소년소녀가장 및 결식아동지원(152명, 223백만원)
- 노인복지증진 지원 : 140명, 6,126백만원

### □ 지금까지 추진상황

- 절대빈곤층(수급자)의 기초생활 보장 : 4,061명, 6,315백만원
- 장애인 생활안정 및 재활사업 지원 : 4개사업, 740백만원
- 소년소녀가장 지원 : 37세대 56명, 40백만원
- 결식아동지원 : 152명, 60백만원
- 노인 사업 지원 : 6개사업, 3,108백만원
- 기타 영세민 생활 안정 지원 : 3개사업, 74백만원

### □ 향후 추진계획

- 적정 지급대상자 및 지급시기 적기 지원

### □ 기대효과

- 절대 빈곤층의 기초생활 보장
- 저소득 계층의 복지수준 및 자활·재활 능력 향상

## 【여성의 사회참여 확대】

- 사회의 모든 영역에서 여성의 사회참여를 촉진하고 대표성과 경력을 제고할 수 있는 전문인력을 양성하여 여성의 사회 참여 확대

### □ 사업개요

- 여성사회참여확대를 위한 사회교육 강화  
여성전문직업훈련, 여성문화대학, 여성지도자과정 운영
- 여성사회진출을 지원하는 보육사업 활성화  
보육시설 교재교구전시회, 종사자 전문교육, 보육시설 안전점검

### □ 지금까지 추진상황

- 보육사업의 활성화
  - 보육시설 질향상을 위한 교재교구지원 및 전시 : 년1회 / 8백만원
  - 종사자 자질향상을 위한 전문교육 : 2회 / 54,000천원
  - 안전보육을 위한 안전점검 실시 : 1회 / 48,000천원

### □ 향후 추진계획

- 여성 전문 직업훈련 : 9월 - 12월(4개월간)/ 60명 / 20,000천원
  - 교육과정 : 가정보육사 양성과정, 웹디자인 등
  - 교육대상 : 관내취업을 희망하는 여성, 저소득층 여성
- 여성 문화대학 운영 : 10월 - 12월(3개월간)/ 500명 / 24백만원
  - 교육과정 : 13개과정 / 16개반
  - 교육대상 : 이천시 거주 여성
- 여성지도자과정 운영 : 11월 - 12월(2개월간)/18강좌, 120명 / 5,000천원
  - 교육과정 : 남녀평등의식 고양, 여성과 정치, 여성리더쉽 함양 등
  - 교육대상 : 여성단체 간부, 여성단체활동 및 정치에 관심 있는 여성

### □ 기대효과

- 여성 전문인력 양성 및 보육사업의 활성화로 여성사회참여 확대

## 【이천시 청소년문화의 집 운영】

- 청소년들의 문화적 욕구표현과 정보화능력향상의 요람인 종합적인 문화활동공간을 적극 활용
- 건전한 청소년문화를 형성, 정착시키고자함.

### □ 사업개요

- 위 치 : 이천시 부발읍 무촌리168-9번지
- 규 모 : 지상1층, 연면적 339.8㎡(102.79평)
- 시설 투자비 : 225백만원(국비150, 도비38 시비37)
- 주 요 시 설 : 열린도서실, 인터넷부스, 동아리방, 다목적홀, 연습실
- 운 영 방 법 : 위탁(B.B.S.경기연맹이천시지부)
- 운 영 예 산 : 62백만원(양여금:6백만원, 시비: 56백만원)
- 운 영 계 획 : 수련활동, 동아리활동, 상담활동등다양프로그램운영

### □ 지금까지 추진상황

- 준 공 : 2002. 1. 16
- 위탁 및 운영관련조례시행규칙 제정 : 2002. 2. 26
- 운영 위탁체결 : 2002. 3. 15
- 개 관 : 2002. 3. 25
- 운영상황 : 1일평균이용률 80건이상, 다양한청소년수련활동등

### □ 향후 운영계획

- 청소년들이 주체가 되는 다양한 프로그램의 개발 및 실행
- 관내 초,중,고교 및 청소년단체등의 각종행사와 연계 운영
- 운영협의회 및 자원봉사자 구성으로 운영의 효율성 제고

### □ 기대효과

- 이천시 청소년들에게 한발 다가선 청소년시책으로써 자긍심과 희망을 주는 계기가 됨

## 【수준 높은接客문화 정착】

- 2002 월드컵 및 도자기축제를 대비하여 위생업소의 시설개선, 환경정비, 종사자 친절교육으로 서비스 수준을 향상하고,
- 향토음식점을 지속적으로 발굴·육성하여 수준높은接客문화정착 및 지역경제 활성화에 기여

### □ 위생업소 현황

- 식품위생 : 2,938 개업소 (일반 2,561 휴게 230 단란 50 유흥 97)
- 공중위생 : 377 개업소 (숙박 106, 목욕장 32, 미용업 144, 이용업 95)

### □ 지금까지 추진상황

- 2002월드컵 종합계획
  - 특별위생교육 : 12회 3,348명(식품 : 9회/2,935명, 공중 : 3회/413명)
  - 간담회 : 2회 118명
  - 월드컵인 숙박업소 지정 운영 : 7개업소
  - 홍보물 제작배포 : 6종/15,000부(스티커 : 3종/12,000부 책자 : 3종/3,000부)
- 모범업소 육성 및 음식문화개선사업
  - 이천시 인증 모범음식점 지정 확대 : 106개소
  - 모범업소지원사업 : 106개소 21백만원(경기도식품진흥기금)  
※외국어혼용메뉴판, 위생도마, 식당용 가위
- 위생업소 지도·단속 : 24회 496개업소(위반업소 행정처분/48건)

### □ 향후계획

- 이천도자기축제 및 각종 국제행사 대비 위생업소종사자 서비스교육 강화
- 식품안전사고예방 및 불법·퇴폐영업추방을 위한 업소 지도단속 지속 실시
- 음식문화개선사업 : 탈수용쓰레기통 보급(120개소/24백만원)

### □ 기대효과

- 국내외 관광객들에게 수준높은 서비스를 제공
- 지역경제 활성화 및 문화관광의 도시로서의 이미지 고취



## 【충 · 효동산 조성 사업】

- 이천의 역사적 인물 중 시민의 정신적 표상으로 삼을 수 있는 충신, 효자의 알림의 장을 만들어 그 분들의 행적을 한 장소에 기록, 지역 인물에 대한 자긍심을 갖도록 하고,
- 시민의 휴식공간 및 소모임 장소 제공

### □ 사업개요

- 위 치 : 이천시 관고동 산 64-6외 3필지
- 면 적 : 11,842㎡(3,582평)
- 사업기간 : 2001 ~ 2002
- 사 업 비 : 815 백만원
  - 토지매입비 : 386백만원(2001.7.30 매입완료)
  - 공원조성비 : 429백만원

### □ 지금까지 추진상황

- 동산 조성 사업비 확보 : 01. 12. ~ 02. 2.
- 기초조사 및 기본계획 : 02. 2. ~ 02. 5.
- 추진위원회구성 : 02. 5. 13
- 추진위원회 개최 : 02. 5. 22
  - 조성방법 및 조형물 : 전문기술사 의뢰 2~3개안을 다음 회의시 제시
  - 대상 인물 범위 결정 방법 논의
- 기본 및 실시설계용역 의뢰 : 2002. 6. 18

### □ 향후추진계획

- 추진위원회 개최 : 02. 7. ~ 02. 8.
  - 조형물 및 대상인물 결정 등
- 공원조성 : 02. 8. ~ 02. 12.

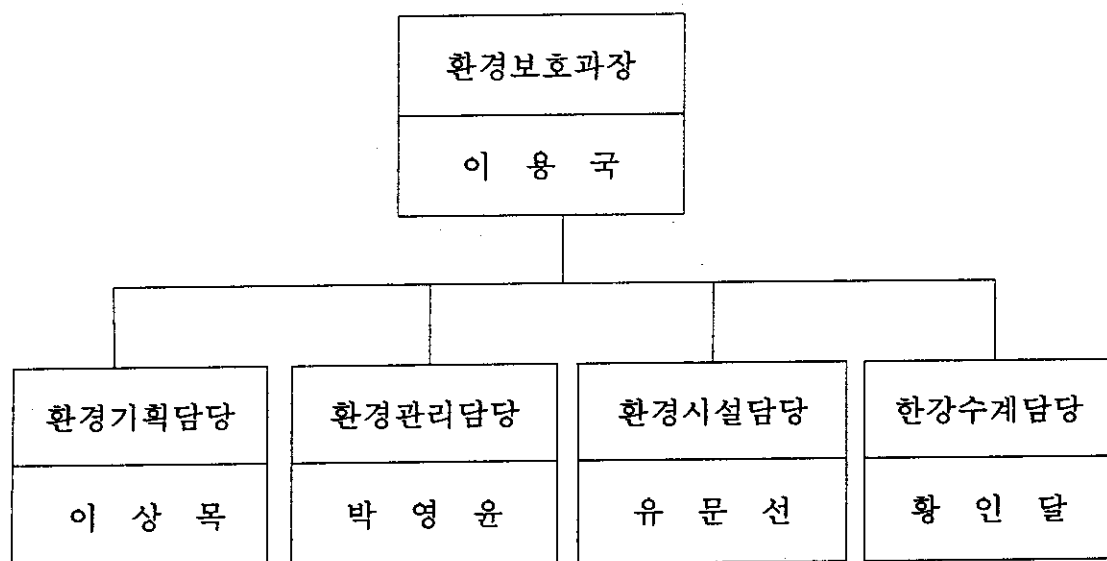
### □ 기대효과

- 충효의 알림장 조성으로 시민들에게 지역 인물에 자긍심을 갖도록 하고, 학생들에게 역사교육의 장으로 활용
- 설봉산 및 현충탑과 조화로운 경관 조성

## 【 환경보호과 】

### 기 본 현 황

#### ■ 기 구



#### ■ 정 · 현원

구분	계 (명)	일 반 직						기능직	고용직	비고
		계	5급	6급	7급	8급	9급			
정원	13	13	1	4	4	4				
현원	15	14	1	4	3	5	1	1		

## 【 지방의제21 추진 】

- 쾌적한 자연환경 조성과 지속가능한 발전을 통한 지구환경보전으로 주민의 삶의 질향상을 위하여 주민, 환경단체, 시의회의원, 기업체, 공무원 등이 협의하에 「이천지방의제21」의 의제를 작성 지속적으로 실천하는데 그 목적이 있음

### □ 사업개요

- 우리시의 전반적인 환경문제를 해결하기 위한 민·관 공동책임하에 구체적인 행동과제를 정하고 실천해 가는 이천의제21 작성추진
- 관련예산 : 140,000천원

### □ 추진상황

- 지방의제21 설명회 개최 (2000. 1. 17)
- 이천시 환경기본조례제정 (2000. 5. 8)
- 지방의제21 자체추진 계획 수립 (2001. 12. 1)
- 지방의제21추진을 위한 실무준비위원회구성 : 27명 (2002. 1. 25)
- 실무준비 운영위원 회의(제1차~제8차)개최 : (2002. 2. 6, ~ 6. 25)
- 이천지방의제21 명칭 결정 : 살고싶은고을이천21(2002. 4. 12)

### □ 향후추진계획

- 의제작성 위원회 구성·운영(2002. 9~2003. 8)
- 지방의제21 추진협의회 구성 및 사무국 설치운영(2002. 9~12)
- 환경기본계획수립 및 종합계획수립용역 (2002. 9~12)

### □ 기대효과

- 쾌적한 도농복합도시 조성

## 【 환경오염관리대책 】

- 환경오염물질의 엄격한 관리 및 불법배출근절
- 민간환경전문가 및 단체와 협력, 감시활동을 통한 환경행정의 투명성 제고 및 신뢰성 확보

### □ 사업의 개요

- 지도단속대상 오염물질배출 사업장 현황

배출업소(분야별)			유독물 사업장	비산먼지 발생사업장	토양유발 시설업소	운행자동차 (등록대수)	기타수질오 염물질배출 사업장
대기	폐수	소음 진동					
224	231	213	25	143	175	56,780	28

### □ 지금까지 추진 상황

- 오염물질 배출업소 지도단속실시 : 정기, 수시, 특별단속실시
  - 대기, 폐수 배출업소정기지도단속 : 상반기 정기지도단속실시
  - 단속업소수 : 210 개소(고발:4건, 개선명령 4건, 사용중지3건, 경고3건)
  - 비산먼지 발생사업장 지도단속
  - 단속업소수 : 40개사업장(고발및조치이행명령:8건)
- 민간 환경전문가 참여 특별단속실시 : 1회실시(정기지도단속시 실시)
  - 참여단체인원 : 환경관련NGO단체 1명 참여
- 환경닥터제 운영 : 영세 및 문제 배출업소 6개소 기술지원
  - 기술지원인력 : 대학교수 및 환경관련전문종사자 5명

### □ 향후추진계획

- 오염물질배출사업장 지도단속 지속적으로 추진: 정기및수시 특별단속
- 민간환경전문가 참여 지도단속 실시 : 하반기 정기지도단속시 실시
- 환경닥터제 운영 : 영세 및 문제 배출업소 기술지원 실시(14개소)

### □ 기대효과

- 환경오염물질 배출사업장 불법행위 근절
- 환경오염 사전 예방으로 팔당호 수질보전과 쾌적한 자연환경 유지

## 【일반폐기물 종합처리시설 설치추진】

관내에서 발생하는 생활쓰레기의 안정적인 처리를 위하여 장기적으로 일반폐기물의 처리효율을 극대화할 수 있는 종합처리시설을 설치함으로써 폐기물로 인한 환경오염을 방지하고자 함.

### □ 사업개요

- 사업위치 : 입지선정 추진중(입지후보지 4개소 확정)
- 사업량 : 소각시설(60톤/일), 매립시설, 재활용센터 등
- 총사업비 : 15,588백만원  
[국비 4,628(30%), 도비 3,240(21%), 시비 7,720(49%)]

### □ 지금까지 추진상황

- 일반폐기물 종합처리시설 추진계획 수립('99. 11. 30)
- 이천시 범시민 폐기물처리시설 추진협의회("범폐추협") 구성('2000. 4. 17)
- 입지선정 I 단계 추진 - 입지후보지 27개소 확정(2000. 7. 28)
- 입지선정 II 단계 추진 - 입지후보지 13개소 압축·확정(2000. 9. 21)
- 입지선정위원회 구성 및 입지타당성조사 연구용역 발주(2001. 2. ~3.)
- 일반폐기물 종합처리시설 협약서 체결(2001. 6. 21)
- 입지선정 III 단계 추진 - 입지후보지 4개소 압축·확정(2001. 9. 13)  
⇒ 부발읍(아미리), 호법면(안평리), 대월면(대대리), 모가면(양평리)
- 입지선정 IV 단계 추가평가항목 확정(2002. 4. 4)
- 입지선정 IV 단계 평가항목에 대한 주민의견수렴(2002. 4. 22~5. 5)

### □ 향후추진계획

- 입지타당성조사 결과를 토대로 최종사업부지 확정 : 2002. 7월
- 사업부지선정 후 환경성검토 실시로 환경오염에 대한 주민우려 해소
- 사업부지 주변주민들에게 실질적이고 지속적인 인센티브 제공

### □ 기대효과

- 쓰레기의 위생적이고 안정적인 처리로 환경오염방지 및 생활환경개선
- 폐기물 무해화·무취화로 쾌적한 주거환경 조성

## 【 수질개선사업 추진 】

- 2002. 1. 1부터 팔당특별대책지역내 하수종말처리장의 방류수질이 강화되어 현재의 시설로는 강화되는 방류수의 수질기준을 준수 할 수 없어, 고도처리시설을 설치하여 주민복지 향상 및 수질보전에 기여
- 상수원관리지역 지정으로 제약을 받는 주민에게 오수처리시설을 설치하여 주거환경개선 및 팔당상류의 수질보전

### □ 사업개요

(단위:백만원)

사 업 명	2000년		2001년		2002년	
	사업량	사업비	사업량	사업비	사업량	사업비
계	2개소	1,347	9개소	9,337	2개소	5,519
이천하수고도처리시설 설치				297 (설계비)	1개소	5,019
축산폐수고도처리시설 설치			1개소	3,000		500
마을단위 오수처리시설 설치	2개소	1,347	8개소	6,040		

### □ 지금까지 추진현황

- 이천하수고도처리시설
  - 2002. 4. ~ 8. 기본 및 실시설계 용역
  - 2002. 6. 11. 공법선정( Denipho 공법 )

- 축산폐수고도처리시설
  - 2001. 10. 기본 및 실시설계 완료
  - 2002. 3. 공사착공
- 마을단위오수처리시설
  - 2001. 12. 처리공법 선정 및 사업부지 선정완료
  - 2002. 6. 오수처리시설 실시 설계중

## □ 향후 추진계획

- 이천하수고도처리시설
  - 2002. 9. ~ 10. 관련법에 의한 인·허가 및 협의
  - 2002. 11. 공사계약 및 착공
  - 2003. 12. 준 공
- 축산폐수고도처리시설
  - 2002. 12. 준 공
- 마을단위오수처리시설
  - 2002. 7. 오수처리시설 실시설계 완료
  - 2002. 8.~10. 마을하수도 설치관련 협의 및 부지매입(보상)
  - 2002. 11. 입찰 및 공사착공

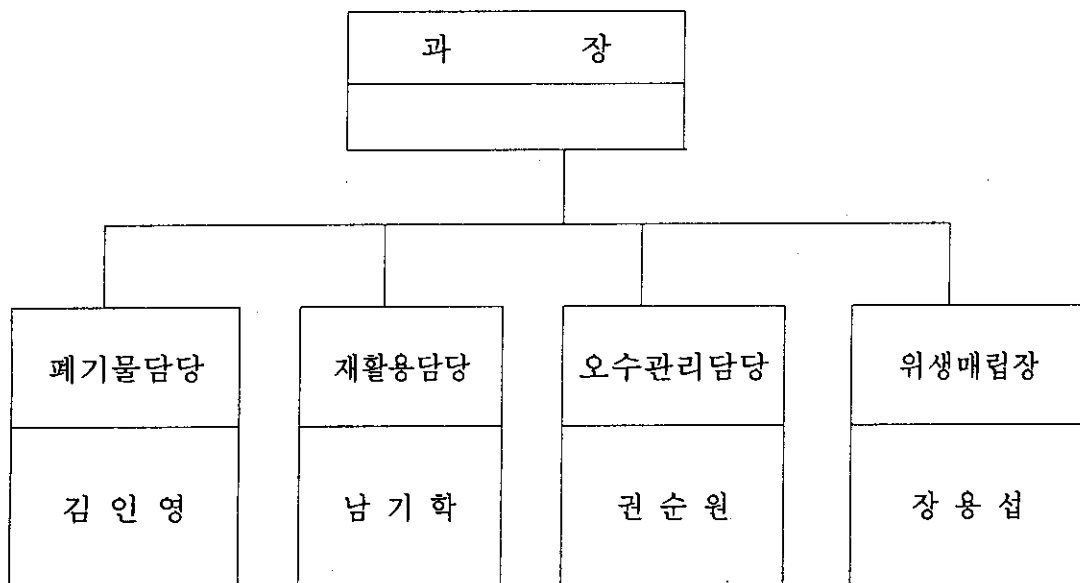
## □ 기대효과

- 고도처리시설 설치로 강화된 방류수 수질 기준 준수 및 수도권 상수원 보호로 깨끗한 수질보전
- 상수원관리지역 주거환경개선으로 주민복지 증진

## 【 폐기물관리과 】

### 기 본 현 황

#### ■ 기 구



#### ■ 정 · 현 원

구분	계(명)	일 반 직							기능	청경	일용
		계	4급	5급	6급	7급	8급	9급			
정원	26	13	-	1	4	2	6	-	13	2	(37)
현원	27	13	-		4	3	6	-	14	2	(37)



## 【 생활쓰레기 청소대책】

- 생활폐기물 수거·운반 도급업체 효율적 관리로 청소행정의 능률성 제고
- 쓰레기 감량화를 위한 지속적인 홍보 및 단속으로 재활용품은 늘리고 쓰레기 줄이기를 생활화 할수 있도록 하고자 함

### □ 사업개요

- 청소도급업체 관리 ————— 3개소 ( 동림환경, 대일환경, 대림종합산업 )  
- 도 급 금 액 : 2,718,000 천원 ( 2읍, 3동, 3면일부지역 )
- 재활용품 수집장려금지원 ——— 24,000천원
- 쓰레기불법투기 포상지원 ——— 7,500천원

### □ 지금까지 추진상황

- 청소도급업체 도급비 지급 ————— 1,231,452천원 (3개사)
- 재활용품 수집장려금 지급 ————— 5,806천원 (수거량 364톤)
- 쓰레기불법투기 지도 단속홍보활동
  - 홍보문 및 프랭카드제작 : 20,000매
  - 불법투기 단속 및 과태료 부과 : 9,300천원 (93건)

### □ 향후 추진계획

- 쓰레기 감량홍보 및 불법투기 단속강화
- 새마을지회를 통한 신 새마을 운동 적극지원
- 재활용품 활성화를 위한 수집장려금 확대지원

### □ 기대효과

- 쓰레기 분리수거 및 재활용품 수집증대 효과 거양
- 쓰레기 감량화로 근검, 절약 풍토조성 등

## 【폐형광등 재활용 추진】

- 폐형광등은 중금속인 수은이 함유하고 있으면서도 일반쓰레기와 동일하게 관리하므로서 동.식물을 통하여 수은이 인체내에 농축될 경우 심각한 사회문제로 야기시킬수 있어,
- 우리시에서는 중금속으로 인한 환경오염을 줄이며, 맑고 쾌적한 도시건설을 위하여 폐형광등을 재활용하고자함.

### □ 사업개요

- 폐형광등 수거함 및 운반함 구입(11,600천원)
- 폐형광등 분리배출 홍보용 스티커 제작(200천원)

### □ 지금까지 추진상황

- 폐형광등 수거함 및 운반함 구입완료
  - 폐형광등 수거함 : 30개 구입
  - 폐형광등 운반함 : 200개 구입
- 폐형광등 수거함 배치완료
  - 읍면동 사무소 : 12개소, · 330세대이상 아파트 : 18개소
- 폐형광등 분리배출 홍보용스티커 제작배포
  - 홍보용 스티커 제작 : 1,000매
- 폐형광등 재활용실적 : 8,000개

### □ 향후 추진계획

- 50세대이상 아파트 및 간판제조점에 수거함 보급계획 (소요량:60개소)
- 지속적인 폐형광등 배출요령홍보 및 정기적인 수거체계 구축

### □ 기대효과

- 폐형광등을 재활용하므로서 자원의 절약과 중금속으로 인한 환경오염방지
- 폐형광등 배출에 따른 시민들의 처리비용절감 및 쾌적한 도시환경조성

## 【사용종료매립장 정비공사】

사용종료매립장에서 발생하는 침출수 및 가스로 인한 토양오염 및 지하수 오염을 사전에 방지하고 농작물 경작에 지장이 없게 효율적인 정비를 통하여 환경오염을 최소화 하고자 함

### □ 사업개요

- 모전리매립장 침출수관로 연결 및 농배수로정비(150,000천원)
- 장호원매립장 추가복토 및 정비(80,000천원)
- 노탑리매립장 추가복토 및 정비(50,000천원)
- 수정리매립장 추가복토 및 정비(33,000천원)
- 송정동, 노탑리, 조읍리매립장 지하수 검사정 설치(36,000천원)

### □ 지금까지의 추진상황

- 노탑리매립장 추가복토 및 기타 정비 : 공사완료(2002. 5월)
- 수정리매립장 추가복토 및 기타 정비 : 공사완료(2002. 5월)
- 모전리매립장 침출수관로 연결 및 농배수로정비 : 설계완료(2002. 6월)
- 장호원매립장 추가복토 및 기타 정비 : 설계완료(2002. 6월)
- 송정동,노탑리,조읍리매립장 지하수 검사정 설치 : 설계완료(2002. 6월)

### □ 향후추진계획

- 모전리매립장 침출수관로 연결 및 농배수로정비
  - 사업착공 : 2002. 9월, 사업준공 : 2002. 11월
- 장호원매립장 추가복토 및 기타 정비
  - 사업착공 : 2002. 9월, 사업준공 : 2002. 11월
- 송정동, 노탑리, 조읍리매립장 지하수 검사정 설치
  - 사업착공 : 2002. 9월, 사업준공 : 2002. 11월

## 【매립장 운영관리 계획】

매립장의 안정적, 위생적, 경제적 관리를 위한 기술진단을 실시하고 침출수침출수의 적정처리 및 주변지역 환경오염방지에 철저를 기하여 시설관리에 만전을 기하고자 함

### □ 현 황

- 위 치 : 이천시 모가면 소고리 산129-1
- 부지면적 : 91,969m<sup>2</sup>
- 매립면적 : 44,920m<sup>2</sup>
- 매립용량 : 671,000m<sup>3</sup>(2002. 6월말 현재 매립량 : 474,870m<sup>3</sup>)
- 침출수처리용량 : 100m<sup>3</sup>/일
- 침출수처리방법 : 생물학적 + 화학적처리

### □ 지금까지 추진상황

- 위생매립장 기술진단 실시 : 실시중(2002. 3. 20 ~ 2002. 7. 17일까지)
- 주변지역 오염방지 대책 및 방역·소독
  - 침출수 수질검사 실시 : 12회(2회/월)
  - 지하수 수질검사 실시 : 2회(1회/분기)
  - 방역 및 소독 : 하절기는 3회/주 실시하고 필요에 따라 수시 방역중
- 3단계방공사(2차분) 추진 : 공사완료(2002. 4월)
- 사후종료매립장 관리 : 주1회 정기적인 점검 및 보수

### □ 향후 추진계획

- 위생매립장 기술진단을 토대로 문제점 및 개선대책을 수립 시설관리 추진
- 오염방지 예방을 위하여 침출수 및 지하수 수질검사를 주기적으로 실시
- 사후종료매립장 관리를 철저히 하기 위하여 주기적인 점검 및 보수 실시

## 【오수처리시설 교체설치 및 개선】

오수처리시설 설치 및 시설 개·보수 지원사업을 통하여 주민의 경제적 부담을 줄이고 처리효율을 높여 팔당상수원 수질을 보호하고자 함.

### ☐ 사업개요

- 사업비 : 4,919백만원  
(국비:1,329, 도비:665, 시비665, 물이용부담금:2,260백만원)
- 사업량 : 96개소(음식점 : 57, 공동주택 : 39)
- 사업기간 : 2000. 1 ~ 2002. 12월

### ☐ 현재까지 추진상황

- 대상자 조사 및 현지조사 완료
- 사업 신청서 접수
- 개·보수 사업 타당성 조사 용역 및 기본설계 완료
- 교체사업 설계 완료
- 모전리 오·우수 분류관거 공사중 (2002. 5. 24 ~ 7. 22)

### ☐ 향후추진계획

- 오수처리시설 교체사업 공사 : 2002. 8. 10 ~ 12. 30
- 오수처리시설 개·보수사업 실시설계 : 2002. 7. 20 ~ 8. 30
- 오수처리시설 개·보수사업 공사 : 2002. 9. 20 ~ 12. 30

### ☐ 기대효과

- 주민보건위생 향상
- 하천수질환경 개선 및 팔당상수원 보호

## 【오수 및 축산폐수배출시설 관리】

많은 오염원으로 대두되고 있는 오수 및 축산폐수배출시설에 대한 지도점검을 강화하여 상수원 보호 및 쾌적한 생활환경 조성

### □ 현 황

- 지도점검반 편성 : 2개반 4명
- 지도점검 횟수 : 1회/년 이상
- 대 상 시 설 : 총1,710개소(오수:880, 축산:830)
- 점검내용
  - 처리시설 정상가동 및 적정 방류수질 준수 여부
  - 무허가(신고) 배출시설 설치 및 무단방류 여부
  - 악취, 파리번식 등 생활환경 파괴여부

### □ 지금까지 추진사항

- 오수처리시설 지도점검
  - 지도점검 업소수: 182개소
  - 위반업소수: 46개소(행정처분 및 과태료부과: 46건)
- 축산폐수배출시설 지도점검
  - 지도점검 업소수: 56개소
  - 위반업소수: 11개소(고발: 5건, 개선명령 및 과태료: 6건)

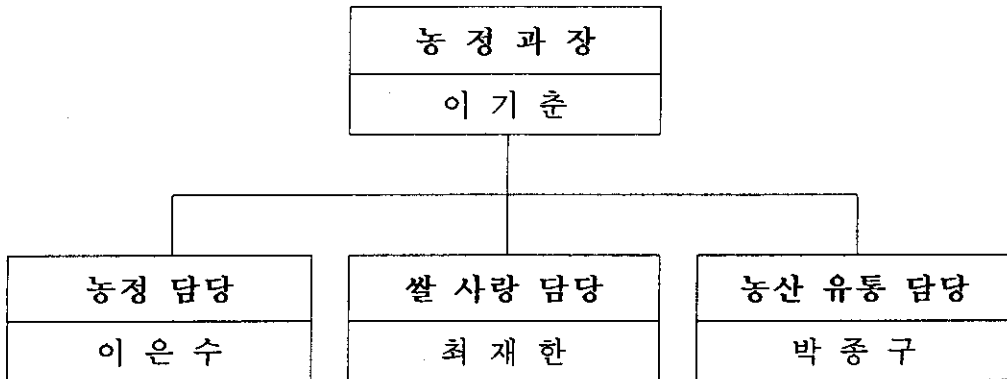
### □ 향후 추진계획

- 구제역 등으로 인하여 축산농가에 대한 지도점검이 부족했으나 하반기에는 지도점검을 강화하여 환경오염행위를 사전예방 하고, 무허가 축산농가를 일소 하고자 함

## 【농 정 과】

### 기 본 현 황

#### ■ 기 구



#### ■ 정 · 현원

구분	계 (명)	일 반 직						기능직	고용직	비 고
		계	5급	6급	7급	8급	9급			
정원	11	11	1	3	4	3				
현원	11	11	1	3	7					

## 【고품질 이천 쌀 생산 및 성과보호】

- 친환경농업 확대와 기능쌀 유통으로 2005년 수입개방 확대에 따른 경쟁력 강화
- “임금님표 이천쌀” 브랜드 홍보 강화와 가짜 이천쌀 부정유통 근절로 최고의 가격 및 명성 유지

### □ 사업개요

- 고품질 생산사업 : 250백만원 (지원200 자담50)
- 가공시설 설치지원 : 872백만원 (지원436 용자 75 자담 361)
- 이천 쌀 홍보 : 299백만원(지원 299)

### □ 지금까지 추진상황

- 고품질 생산사업 추진
  - o 고품질 벼종자 공급 : 156.3톤 (추청벼외 7품종)
  - o 고품질 시범단지 조성 및 규산질비료 공급 : 3,289ha 6,577톤
  - o 고품질 벼 재배면적 확대 : 10,300ha중 9,723ha재배 (94.4%)
  - o 친환경농법(논농업,친환경, 오리농법) 확대 : 8,191농가 8,223ha
  - o 친환경 소규모지구조성(축산액비화사업) : 7농가 250백만원
- 고품질 가공시설설치 지원 확대
  - o “임금님표 이천쌀” 포장재 단일화 (품질인증미,청결미)
  - o 시장인증제 확대 : 3배보상미 ⇒ 품질인증미
  - o 오존수 및 진공소포장 설치 : 2개농협(신둔, 호법) 160백만원
- “임금님표” 브랜드 홍보
  - o 서울 지하철2호선 및 고속터미널 와이드칼라 : 11개소 31백만원
  - o 중부고속도로 하행선 대형홍보탑 설치 : 1개소 (15m×15m)
  - o 산수유 축제장 이천쌀 홍보 : 3일간



## □ 향후 추진계획

- 고품질 가공시설설치 지원 확대
  - RPC 가공시설 설치 : 6개RPC 622백만원
    - ※ 이천농협, 남부연합농협, 부발농협, 대월농협, 모가농협, 이천농산
  - 보관창고개조시설 설치 : 250백만원 (이천농협)
- “임금님표” 브랜드 홍보 추진
  - 국철역(인천~의정부) 와이드칼라 설치계획 : 14개소/10백만원
  - 이천쌀 홍보용 전단 제작 배부 : 50,000부/5백만원
  - 제2회 이천쌀밥 축제 : 50백만원
  - 친환경 메뚜기잡기 행사 : 3백만원
  - 이천쌀 T.V CF 홍보 : 20회 200백만
  - 제16회 도자기 축제장 이천농특산물 홍보·판매장 운영
- 기타분야 추진
  - 이천쌀 지킴이 234명 지속 운영
  - 정부양곡 및 농협 계약수매 : 7,089농가 1,440,249포(57,610톤)

## □ 기대효과

- 고품질 유통으로 소비자 신뢰성 증대와 소비망 확대로 안정적인 생산체계 확립
- “임금님표 이천쌀” 홍보 강화를 통해 진상미의 고장임을 널리 알리고 고가격 판매를 통한 농촌경제 활성화 유도

## 【제6회 이천시 장호원복숭아 축제】

- “장호원 황도” 원산지의 자긍심과 애향심 고취
- 성공적인 축제로 단체 이미지 제고 및 지역경제 활성화 기여

### □ 행사개요

- 기간 : 2002. 9. 13~9. 15(3일간)
- 장소 : 장호원읍 레포츠 공원
- 소요예산 : 100백만원 (지원 50 자담 50)
- 관람 예상인원 : 5만명
- 예상 직판 수익 : 2억원

### □ 지금까지 추진상황

- 축제 추진위원회 구성 : 2002. 4. 26
- 황도복숭아 조형물 건립 : 2002. 5. 27
- 백사 산수유축제시 홍보활동(플래카드5매, 홍보물 5,000매) 전개 : 3. 29~3. 31
- 축제 추진위원회 개최 : 2회

### □ 향후 추진계획

- 추진위원회 수시 활동 ⇒ 기획, 홍보, 이벤트, 예산 점검
- 농산물 전문축제의 위상 강화 ⇒ 신규 복숭아 이벤트 개발
- 홍보활동 강화 ⇒ 언론매체 6회, 포스터 300매, 리후렛 6,000부  
플래카드 30매, 전국노래자랑 유치 등

### □ 기대효과

- 지역주민과 관람객과의 화합도모 등 상승효과 창출
- 자율적 민간축제 추진 능력배양
- 유명 농·특산물의 홍보 및 수익활동 전개로 농가소득증대 기여

## 【농산물 수출의 다원화 추진】

- 우수 농산물의 국제시장 경쟁력 확보 및 국내 시장 수급 조절
- 월드컵 4강 신화창조의 위상을 계기로 새로운 수출시장 개척 및 수출상품의 고급화·다양화 추진

### □ 사업개요

- 부문별 정예수출농가(단지) 육성 : 4개 분야 (과수, 화훼, 특작, 가공)
- 수출농가 교육 및 컨설팅 실시 : 34농가
- 수출목표액 설정 : 133만불(16억원)  
〈과수(배, 복숭아) 85만불, 화훼(분화, 절화) 30만불, 채소(과채류) 23만불〉

### □ 지금까지 추진상황

- 수출농가교육(화훼) ⇒ 1회 30명
- 수출 전업농 육성 ⇒ 화훼 3농가 120백만원 지원 ('00~01)
- 수출 전업단지 육성 ⇒ 복숭아 1단지 80백만원 지원 ('01)
- 현지검역 추진 ⇒ 화훼(아이리스) 600천본, 일본 검역관(33일간)
- 청정농업실천 수출단지 육성(설성토마토작목반)  
· 토양개량사업 5ha/그린음악시스템 10대/오존수제조장치 4대

### □ 향후 추진계획

- 전문기관 및 무역업체 주최 상담회 및 박람회 참가  
· 해외바이어 초청 : 3회 9명/국제 박람회 참가 : 2회
- 청정농업 토마토수출단지 자동화 선별 시스템 지원 : 1대/50백만원
- 복숭아수출 선별작업 공기세척기 지원 : 30대/3백만원

### □ 기대효과

- 대량 수출물량 확보로 국내농산물 시장가격의 불안요인 해소
- 다양한 수출선으로 충격피해 최소화

## 【2002 농촌마을 진입도로 및 농로포장】

- 기계화 영농 및 농산물 수송 편익을 증진하고
- 농산물 생산, 유통기반의 영농환경을 개선하여 활기찬 농촌건설 도모

### □ 사업개요

- 기 간 : 2002. 3. 1~12. 31
- 위 치 : 장호원읍외 12 읍면동
- 사 업 량 : 15노선 / 855백만원
  - 1차분 : 5노선(5읍면동)/2.4km (250백만원)
  - 2차분 : 10노선(8읍면동)/5.4km (605백만원)

### □ 지금까지의 추진상황

- 1차분 5노선/2.4km 완공 : 2002. 6. 30
- 2차분 10노선(8읍면동)/5.4km 설계 완료 : 2002. 6. 30

### □ 향후 추진계획

- 차량교통에 지장이 없도록 피양지 설치
- 농번기 및 장마철 등을 고려하여 사업시기 조정 추진
- 공사시행 안내판 설치로 주민불편 해소
- 부실공사 예방을 위한 철저한 지도·감독 실시

### □ 기대효과

- 농촌 생활환경 개선
- 농산물 생산·유통 기반 확충으로 농업경쟁력 도모
- 기계화 영농여건 조성 확대

## 【전문농업인 육성 및 복지농촌실현】

- 영농 의욕이 충실한 청·장년을 전문농업인으로 육성하여 농산물 수입개방 확대에 대비한 농업 경쟁력 강화
- 과학영농을 위한 농업컨설팅과 농가도우미를 통한 경영안정으로 복지농촌 실현

### □ 사업개요

- 전문 농업인 육성 : 29명
- 농업인자녀 학자금 지원 : 548명 / 357,647천원
- 출산농가의 농가도우미 지원 : 17명 11,016천원
- 농업경영컨설팅사업 지원 : 3개소 / 29,000천원
- 생산·유통시설 자금(융자) 지원 : 20농가 / 382,000천원
- 농촌 정보화 교육 실시 : 560명
- 농촌 PC보내기 운동 전개 : 49대

### □ 지금까지 추진상황

- 전문 농업인 육성 대상자 선정 완료 : 29명(쌀전업농 17, 농업인후계자 12)
- 농업인자녀 학자금지원 : 413명 / 123,872천원
- 농업경영컨설팅사업 대상지 확정 : 3개소 / 29,000천원
- 농가도우미 지원 : 6농가 / 3,888천원
- 생산·유통시설 자금(융자) 지원 : 3농가 / 60,000천원
- 농업인 정보화 교육 실시 : 180명
- 농촌정보화를 위한 PC 보급 : 5대

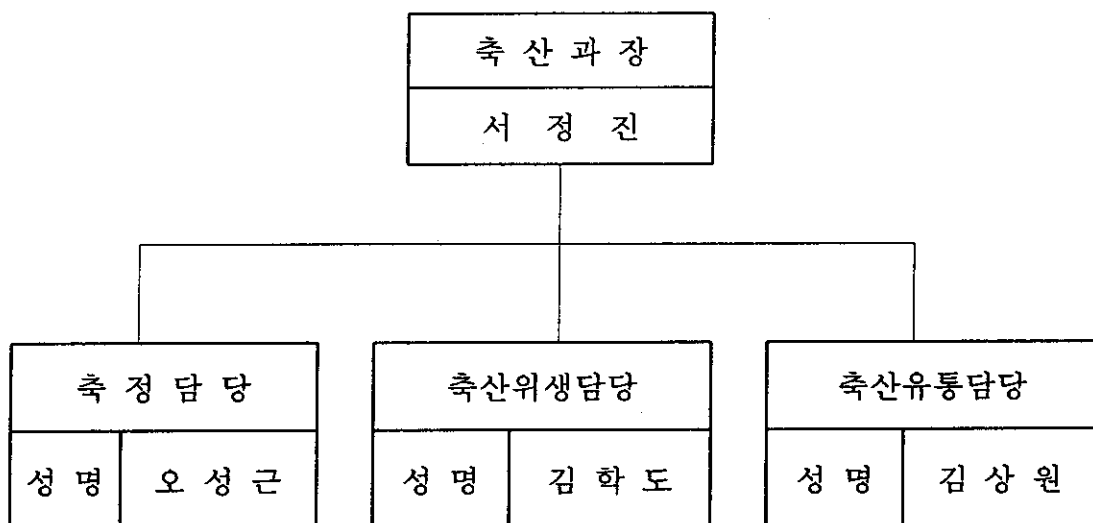
### □ 기대효과

- 농업 컨설팅 추진으로 경영의 어려움 해소
- 농촌 정보화 촉진으로 경쟁력 향상

## 【축 산 과】

### 기 본 현 황

#### ■ 기 구



#### ■ 정 · 현원

구 분	계 (명)	일 반 직						기 능	고 용	비고
		계	5급	6급	7급	8급	9급			
정 원	9	9	1	3	3	2	-	-	-	
현 원	9	9	1	3	4	1	-	-	-	

## 【우량모돈 갱신지원사업】

- 저능력 모돈 갱신으로 고품질 규격돈 생산기반 조성 및 생산성 증대
- 안정적인 축산물 생산기반 구축 및 축산식품 공급추진

### □ 사업개요

- 사업기간 : 2002년 2월 ~ 12월
- 사업량 : 4,295두
- 사업비 : 429.5백만원
- 지원내용 : 후보모돈 1두구입시 100천원 지원

### □ 지금까지 추진상황

- 양돈농가 모돈갱신사업 대상자 확정(83농가) : 1월 31일
- 사업추진 독려 및 지도 : 3회
- 상반기 사업실적에 대한 사업비 신청 : 7월 10일  
※ 용인, 안성지역 구제역 발생으로 사업일시 중단

### □ 향후 추진계획

- 하반기 사업 조기완료 독려
- 완료농가 보조금 지급
- 사업농가 호응도 조사 : 12월중

### □ 기대효과

- 저능력 모돈 갱신으로 생산성 향상 및 고품질 규격돈 생산 증대
- 고품질 규격돈 생산의욕 고취 및 농가 사기진작
- 지속적인 양돈산업 발전기반 구축

## 【하천 부지를 이용한 사료작물 재배사업】

- 하천부지내 둔치를 이용한 사료작물 재배이용으로 생산비 절감과 조사료 생산 확대 유도
- 겨울철 노논땅을 이용하여 가축에 필요한 양질 조사료 생산 공급

### □ 사업개요

- 재배면적 : 10ha
- 재 배 지 : 청미천둔치(대상 : 장호원,울면지역 소사육농가)
- 재배품목 : 호맥 · 보리
- 사 업 비 : 5백만원(종자대,비료대지원) - 재원(축발기금)

### □ 지금까지 추진상황

- 조사료생산량 : 400톤(수확시기 : 2002. 5월중순)
- 이용대상 : 장호원,울면지역 소사육농가
- 사업비 지원액 : 5,000천원(축발보조)

### □ 향후 추진계획

- 재 배 지 : 청미천둔치 (재배품목 : 호맥,보리)
- 파종시기 : 10월중순
- 사 업 량 : 10ha
- 사 업 비 : 5,200천원(축발보조 100%)
- 지원계획 : 종자,비료대 100% , 곤포담근먹이제조용 비닐대 지원

### □ 기대효과

- 겨울철푸른들가꾸기사업의 일환으로 양질의 조사료생산을 위한 시범사업추진으로 답리작 · 휴경농지등 사료작물재배 유도
- 하천부지내 둔치에 사료작물(호밀,유채)재배로 미관상 효과 거양
- 사료작물 재배 · 생산으로 외래질병유입 예방 및 외화절감



## 【물이용부담금 주민지원사업】

- 상수원 수질보전 특별대책 제Ⅱ권역내 주민(축산농가)에 대하여 수분조절재인 톱밥을 지원하여 분뇨로 인한 환경 및 수질오염을 방지
- 축산분뇨로 인한 수질오염 사전예방으로 상수원 수질개선

### □ 사업개요

- 기 간 : 2001년 ~ 2003년(3개년)
- 사 업 비 : 1,467,767천원(수계기금)
- 지원대상 : 수질보전 특별대책지역내 주민으로 소,돼지 사육농가
- 지원기준
  - 발효톱밥구입 지원사업 : 농가당 5,000천원 이내
  - 소 운동장비가림시설 지원사업 : 농가당 10,000천원 이내

### □ 지금까지 추진상황

- 지원계획
  - 〔소운동장 비가림시설 지원사업 : 58농가 , 544,200천원
  - 〔발효톱밥 구입지원사업 : 185농가 , 923,567천원
- 추진실적
  - 〔소운동장 비가림시설 지원사업 : 50농가 , 462,544천원
  - 〔발효톱밥 구입지원사업 : 138농가 , 260,950천원

### □ 향후 추진계획

- 소운동장 비가림시설 지원사업 완료(9월중) : 8농가 81,656천원
- 안성,용인지역 구제역 발생으로 중단된 톱밥지원사업 신속 추진

### □ 기대효과

- 수질보전 특별대책지역내 축산농가의 축산분뇨로 인한 수질오염 사전예방으로 상수원 수질개선
- 축산분뇨의 자원화로 친환경 축산업 유도

## 【경기한우명품화사업】

- 한우개량을 통한 우량 송아지 생산으로 한우품질을 고급화하고 소고기 및 생우 수입에 따른 국내 소 사육기반 확보

### □ 사업개요

- 기 간 : 2002. 2월 ~ 12월
- 사업분야 : 송아지생산안정사업외 5개분야
- 사업량 : 5,610두
- 사업비 : 102,100천원

### □ 지금까지 추진상황

- 분야별 사업계획 수립 : '02. 1. 24일
  - 사업계획 : 5,610두
  - 사업추진 실적 : 2,123두(37%)
    - 송아지생산안정사업 : 1,295두
    - 한,육우거세지원사업 : 209두
    - 한우 인공수정사업 : 559두
    - 수정란이식 지원사업 : 60두
- ※구제역 발생으로 사업추진 중단

### □ 향후 추진계획

- 구제역 종식이후 사업추진 독려 및 농가지도
- 한우협회와 협조하여 12월중 사업 완료 및 사업비 신속 지급

### □ 기대효과

- 경기한우 명품화로 시장 차별화 및 농가소득 향상
- 한우를 우리농촌의 지속적인 소득산업으로 육성

## 【구제역 방역대책 추진상황】

### □ 가축기본 현황

구 분	계	한(육)우	유우	돼 지	산양	사슴
농 가 수	1,286	406	428	239	50	163
사육두수	343,801	6,912	23,280	310,002	1,147	2,460

### □ 구제역발생 현황

발생 일자	발생 가축	농가명	발 생 장 소	농장명	거 리
계		16농가			
5/02	돼지	유창주	안성시 삼죽면 을곡리	을곡농장	(최초발생)
5/03	"	이춘복	충북 진천군 이월면 사곡리	이춘복농장	을곡농장에서 20km
5/10	"	김기돈	용인시 백암면 옥산리	태양농장	을곡농장에서 1.5km
	"	김진우	용인시 백암면 옥산리	옥산영농법인	태양농장에서 750m
	"	송경식	안성시 삼죽면 덕산리	제일제당농장	을곡농장에서 4km
	"	우석재	안성시 보개면 가율리	가율농장	을곡농장에서 8-9km
5/12	"	박장근	용인시 백암면 옥산리	박장근농장	태양농장에서 600m
	"	안종국	충북 진천군, 읍 장관리	(주)유전자원	이춘복농장에서 2.5km
5/19	"	송병훈	안성시 일죽면 방초리	송립농장	을곡농장에서 3.5km
	"	신오승	안성시 일죽면 고은리	방초농장	을곡농장에서 4km
	"	박용범	안성시 보개면 남풍리	산본농장	을곡농장에서 6km 가율농장에서 2km
	"	강경석	용인시 원삼면 독성리	쌍둥이농장	을곡농장에서 8-9km
6/02	"	강일원	평택시 유천동	버들농장	을곡농장에서 33km
6/07	젓소	김준수	안성시 일죽면 방초리	맘마목장	을곡농장에서 2.8km 송립농장에서 700m
6/11	돼지	이원형	안성시 일죽면 화곡리	일죽GP농장	을곡농장에서 5.8km
6/23	돼지	최근섭	안성시 일죽면 신흥리	지내마을	화곡리에서 1.2km

※지역별 발생건수 : 안성(9건), 용인(4건), 평택(1건), 충북진천(2건)

### □ 우리시 의심축 검사 현황(3건) : "음성판정"

- 안원구 : 모가면 두미리 574-1번지(돼지 1,100두) : '02. 5. 9일
- 유승문 : 모가면 소고3리 118번지(돼지 2,000두) : '02. 5. 16일
- 김종화 : 호법면 송갈2리 402-7번지(돼지 901두) : '02. 5. 17일

□ 예산현황 ⇒ 850,740천원

┌ 본 예산 : 119,000천원  
└ 예비비 : 731,740천원

□ 통제초소 운영(시운영 10, 자율운영 17)

시운영 통제소 위치	근무자현황	근무시간	비 고
계(10개소)	1일 128명	12시간씩	공무원48명, 군인44명 농가22명, 경찰10명, 농협4명
울면 산양리 ~일죽 금산리 경계	공무원 3명, 군인 3명	2교대	<b>&lt;장비지원&gt;</b> ○분무기 : 16대 ○자동차소독기 : 31대 ○야광조끼 : 100벌 ○경광등 : 19개 ○지시봉 : 80개 ○라바콘 : 120개 ○보온덮개 : 200롤 ○마스크 : 4,650개 ○과속방지턱 : 12개소 ○방역복 : 300벌
설성 행죽리 ~일죽 당촌리 경계	공무원 3명, 군인 3명 양축가 2명	"	
설성 대죽리 ~수산리 경계	공무원 3명, 군인 3명 양축가 2명, 경찰 1명	"	
대포동 ~모가 신갈리 경계	공무원 3명, 군인 3명	"	
호법 매곡리 ~용인 구백암 경계	공무원 2명, 군인 2명 양축가 2명	"	
마장 해월리 ~용인 가창리 경계	공무원 2명, 군인 2명 양축가 2명	"	
마장 덕평 IC	공무원 2명, 군인 2명 경찰 1명	"	
부발 이천 IC	공무원 2명, 군인 2명 양축가 1명, 경찰 1명	"	
신둔 서이천IC	공무원 3명, 경찰 1명	"	
마장 양촌리	공무원 1명, 군인 2명 양축가 2명, 경찰 1명 농협 2명	"	

□ 가축 이동통제 지역현황

【이동제한 고시내역】 '02. 06. 12일현재

- 위험지역(3km이내) : 설성면 대죽리(27농가, 15,276두)
- 경계지역(3~10km이내) : 6개읍,면 31개리 (448농가, 121,092두)

┌ 장호원 : 대서리  
├ 호법면 : 송갈리  
├ 대월면 : 군량리  
├ 모가면 : 전지역  
├ 설성면 : 자석리제외 전지역  
├ 울면 : 고당리, 본죽리, 신추리, 산양리, 북두리  
└ ※농가수 : 457농가, 136,368두

## □ 주요 방역조치 사항

- 약품 지원내역
- 긴급방역 대책회의 개최 : 3회
- 비상방역 대책상황실 운영 : 11명 (※상황실장 : 부시장)
- 긴급 방역반 편성운영 : 28개반 104명(시 16 , 농협 11 , 축협 1)
- 소독기 배치 : 27대
- 신영축산 잠정 폐쇄조치 : '02. 5. 3. ~ 5. 17.
- 가축시장 잠정 폐쇄조치 : '02. 5. 3. ~ 현재
- 통제초소 운영실태 점검반 운영 및 야식지원 : 부시장 · 실국장
- 설성면 노승산 시민공원 폐쇄 : '02. 5. 4. ~ 현재
- 위험지역내 사료 · 우유차 고정배치(각1대) : '02. 6. 12일
- 331지방도(설성 수산2리~일죽면 능국리간)전면통제 : '02. 6. 13~현재
- 위험지역내 리장단(6명) 순번제로 통제초소 근무
- 위험지역내(대죽2,3,4리) 주민 통제용 봉고차량 고정배치 운행
- 위험지역내 농어촌포장 도로 중단(구제역 종식후 실시)
- 농림부에 국고보조금 지원요청 : 3억원
- 약품 지원현황
  - 생 석 회 : 415톤 /20,781포
  - 소독약품 : 31톤 (농가용 : 8톤 , 통제소 : 23톤)
- 가축수매 실적
  - 수매실적 : 6,371두(6회) , 자돈폐기 : 3,381두(3농가)

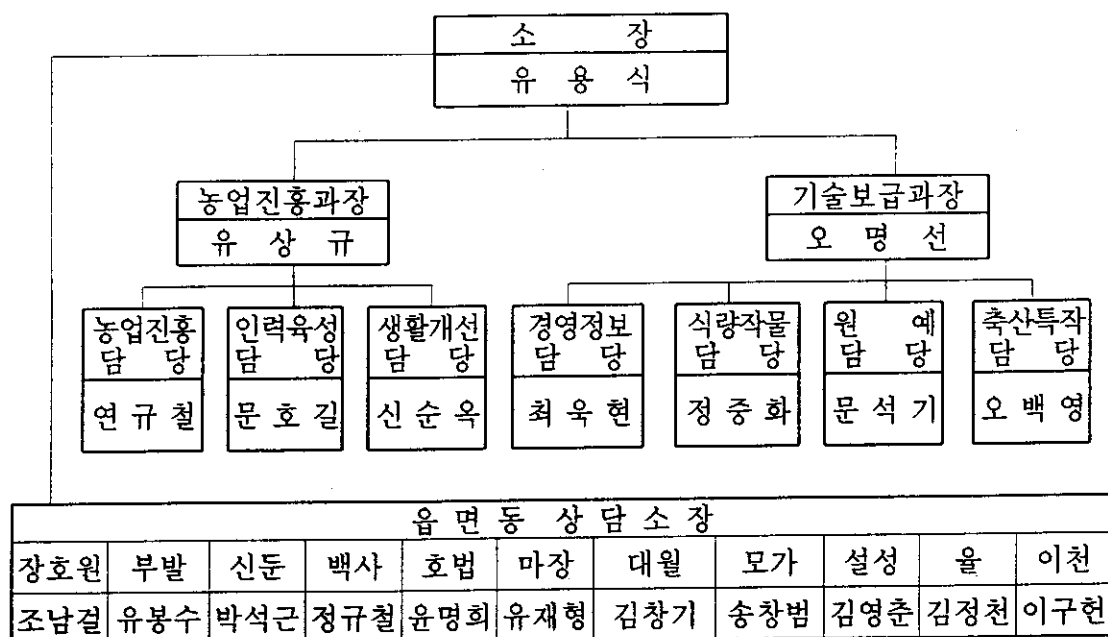
## □ 향후추진 계획

- 긴급경영안전자금 신청농가 지원(59농가) : 14억원(이천축협)
  - ※지원조건 : 2년거치 일시상환 , 년리(3%)
- 마을진입로 도포용 생석회 5,000포 지원
- 농가용 소독약 6.5톤 지원(농가당 5kg)
- 초소용 소독약 10톤 지원(초소당 1톤)

## 【 농업 기술 센터 】

### 기 본 현 황

□ 기 구 : 2과 7담당 11상담소



\* 이천상담소 : 창전동, 중리동, 관고동 관할

□ 정 · 현원

구 분	총 원	지 방 농 촌 (생활)지도관	지 방 농촌지도사	지 방 생활지도사	별정 7급	기능직	비고
정 원	44	3	34	3	1	3	
현 원	44	3	34	3	1	3	

## 2002년도 업무추진계획

### □ 목표

- 지식·정보기반 확충과 첨단농업기술보급으로 부가가치 창출
- 지역특산 작목 집중육성으로 경쟁력 및 농가소득 향상
- 농업인의 전문기술·경영능력 배양 → 삶의 질 향상

### □ 여건과 전망

- WTO의 협상 재개에 따른 농산물 개방 압력 증대
  - 뉴라운드 협상(~2004년), 쌀 재협상(2004년)
- 고품질·안전 농산물을 요구하는 소비자의 역할 증대
- 농업(쌀)에 대한 불안심리로 농업인의 생산의욕 저하 우려
- 농업인의 경영혁신을 통한 경쟁력 강화 필요성 증대

### □ 중점추진 방향

- 수입개방을 대비한 양질쌀 생산기술보급
- 고품질 축산물생산과 위생관리 기술보급
- 지역 농·특산물의 고품질화, 차별화로 경쟁력 제고
- 농산물 수출 확대 및 품목별 농업인연구회 육성
- 환경친화형 영농기술보급 실천
- 정보화 교육을 통한 농가경영개선 및 정보화 능력향상
- 농촌여성 능력개발과 생활환경개선으로 삶의 질 향상
- 지식농업을 실현할 전문농업인육성과 교육훈련
- 자연과 전통 문화의 관광 자원화로 농외소득 증대
- 농업인의 자긍심 부여 및 영농의욕 고취

## 수입개방을 대비한 양질쌀 생산기술보급

저비용 고품질쌀 생산기술 보급으로 이천쌀 우위 유지를 지속하여  
이천쌀 성가제고 및 농가 소득 증대

### □ 지금까지 추진상황

- 고품질 우량종자(보급종) 공급 : 156톤(총 소요량의 30.3%)
  - 벼 자율교환 채종포 설치 : 1개소, 1.0ha
  - 벼 품종비교 시범포 설치 : 2개소, 0.8ha
- 고품질쌀 건조 저장시설 보급 : 43동(10톤 2동, 5평형 1동, 2평형 40동)
- 못자리 노력과 자재절감형 기술보급
  - 어린모 확대보급 : 470 → 753ha
- 습답에 대한 배수개선 시범 : 22개소, 16ha
- 벼 생력재배 선도실천 시범 : 2개소, 10ha

### □ 향후 추진계획

- 쓰러지지 않는 벼농사 기술 보급
  - 비료량 알맞게 주기 : 이음거름 시용지양
  - 적정 물관리 : 중간 물떼기 및 물걸러대기
- 병해충 정밀예찰과 적기방제로 감수율 낮추기
- 적기수확 및 적온건조로 미질저하 방지

### □ 기대효과

- 양질 이천쌀 안정생산 및 성가 높이기로 농가소득 향상
- 향후 쌀 수입개방 대비 및 소비자의 지속적 욕구 충족



## 환경 친화형 영농기술보급 실천

비료·농약 등 사용절감으로 환경친화적 농업생산기반을 구축하여  
농업환경을 유지 보전하고 소비자 요구에 충족한 안전 고품질 농산물 생산

### □ 지금까지 추진상황

- 토양개량제 공급(상반기) : 5,577톤(규산 : 3,377톤, 석회 : 2,200톤)
- 토양정밀분석에 의한 시비처방과 시비지도 : 570점
- 논농업직접지불제 사업추진(교육) : 8,107ha, 2,650명
- 친환경농업 관련 시범사업 추진 : 3개소, 6.5ha
- 농작물 병해충 정밀진단과 처방 : 43회
- 병해충 예찰포 및 관찰포 운영으로 사전 방제체계 구축 : 25개소
- 병해충 기동예찰반 및 방제지원단 운영 : 3회
- 성페로몬 트랩을 이용한 병해충 조기에찰방제로 피해경감 : 20개소
- 생산자, 소비자 농약안전사용 교육 : 4,801명
- 시설하우스 토양관리 : 태양열소독 및 심토파쇄기 기술보급

### □ 향후 추진계획

- 토양개량제 공급(하반기) : 2,326톤(규산 : 844톤, 석회 : 1,482톤)
- 논 토양정밀점정 및 전산입력(3년차) : 500점
- 토양정밀분석에 의한 시비처방과 시비지도 : 430점
- 논농업직접지불제 사업추진 : 토양검정(533점) 및 영농기장 기록 점검
- 환경친화적 청정사업(한강수계관리기금) 추진 : 2개소, 200,000천원
- 유기농 및 자연농법 실천농가 육성 및 지도 : 11ha(11농가)

### □ 기대효과

- 지속가능한 농업환경 보전 및 고품질 안전농산물 생산
- 과학영농 실천으로 생산비 절감 및 친환경농업 정착

## 맛좋은 과실생산 생력화 기술보급

맛좋은 과실의 안정생산 공급과 생력형 우량과원 조성으로 경영개선 소비자를 감동시키는 3Good과일 생산 및 공급으로 농가소득 향상

### ☐ 지금까지 추진상황

- 사업량 : 8사업 9개소 33농가
- 사업비 : 211,000천원(보조162,200 용자20,000 자부담28,800)
- 사업완료 : 5사업 5개소 68,500천원
  - 토양수분감응형 자동관수, 성페르몬이용 해충방제, 맛있는 과일생산, 과원심토파쇄기 이용, 과수 조류피해 방지
- 조직배양실 이용 배꽃가루 조제공급 : 23농가 32.5ha
- 과수연구회 및 작목반 현장교육 : 14회 253농가
- 이천복숭아 명품화를 위한 경기도 복숭아연구회 조직(4월)

### ☐ 향후 추진계획

- 진행사업 조기완료 : 10월 한
  - 물이용 부담금사업 자재지원 및 시설 설치 : 사과 연구회
  - 고품질배 Y자 수형재배 시범
- 경기도 과일품질회 상위입상 추진 : 9~11월
  - 복숭아, 포도, 배, 사과

### ☐ 기대효과

- 「맛있는 과일」 생산으로 소비확대
- 특산물인 복숭아의 품질향상으로 내수 및 수출 경쟁력 확보
- 과잉생산을 대비한 고품질 과일 생산으로 안정적 소득기반 조성

## 신선채소류 안정생산 기술보급

신선채소 연중생산 및 상품화 향상 기술보급으로 농가소득 향상  
친환경 시설농업으로 지속적인 신선채소 생산기반조성  
잔류농약 안전성 확보 기술지원으로 안전농산물 생산 및 수출확대

### □ 지금까지 추진상황

- 사업량 : 6사업 17개소 17농가(1차추경포함)
- 사업비 : 69,300천원(보조48,750 차부담20,550)
- 사업완료 : 3사업 13개소 51,000천원
  - 채소기계화촉진 생력재배 : 승용관리기, 휴리스복기, 고추세척기 및 다목적건조기 구입
  - 시설하우스 연작장해 대책 : 트랙터부착형 심토파쇄기 구입
  - 새로운채소 실증재배 : 고추품종전시재배 및 관수시설 설치
- 안전농산물 생산을 위한 농약안전사용 교육 : 12개소 157명

### □ 향후 추진계획

- 진행사업 조기완료 : 8월 한
  - 하우스 경보시설 및 일사감응 변온관리시스템
- 1차 추경사업 조기착수 및 완료 : 2사업 4개소 4농가 16,300천원
  - 청결고추 생산시범 : 7월 한
  - 비가림 하우스 설치시범 : 10월 한
- 새로운 채소 실증재배 현지평가로 우량품종 보급
- 시범사업장중심 농가교육실시 신기술 조기보급

### □ 기대효과

- 채소류 기계화에 의한 노력절감으로 경쟁력 제고
- 우리지역에 알맞은 우량품종의 조기확대보급
- 토양 물리성 개선으로 시설원예 연작장해대책기술 확대보급

## 이천화훼 경쟁력제고 기술보급

에너지 및 노동력절감 기술보급으로 경쟁력있는 화훼주산지로 육성  
화훼 신기술의 조기보급 및 정착으로 경쟁력제고 및 수출기반조성

### □ 지금까지 추진상황

- 사업량 : 7사업 14개소 14농가
- 사업비 : 190,000천원(보조138,000 용자20,000 자부담32,000)
- 사업완료 : 4사업 9개소 75,000천원
  - 국화 재절화 시범 : 전조 및 단일처리시설 설치
  - 소형분화생산 : 저면관수용 베드시설 설치
  - 시설화훼에너지절감 : 폐기열회수장치 및 그린음악시설 설치
  - 시설원예 에너지절약 : 수평커튼 설치

### □ 향후 추진계획

- 진행사업 조기완료 : 9월 한
  - 양란 축성재배 시범
  - 시설원예 환경조절 재배 시범
  - 접목선인장 동절기 안정생산 시범
- 시설환경개선에 의한 경영비절감 및 상품화율 향상
- 화훼연구회 중심으로 도자기축제장 화훼전시관 운영 : 9월

### □ 기대효과

- 신기술 보급으로 생산비절감 및 단경기 생산에 의한 소득향상
- 생육환경조절재배로 고품질 화훼생산에 의한 수출확대
- 난방에너지 절감과 환경오염원 배출감소로 친환경산업으로 육성

## 축산물의 고품질 생산과 위생관리 기술보급

양질 조사료 중심의 사양관리 체계전환과 친환경 축산물 생산기술  
조기정착으로 저비용 고품질 안전축산물 생산

### □ 지금까지의 추진상황

- 사업량 : 10개 사업 10개소
- 사업비 : 290,000천원(보조178,000 융자32,000 자부담 80,000)
- 사업완료 : 2개사업 2개소 120,000천원
  - 벼 이모작 사료작물 이용시범 : 디스크 모아 등 조사료 생산장비
  - 양질 조사료 생산이용시범 : 곤포기 등 조사료 생산장비
- 가축질병 진단실 운영 : 우유 체세포수 측정 596점 약제검사 136점 한우생체 육질판정 25두
- 고품질 한우고기 생산 기술보급 : 한우거세 장기비육 실천(52농가337두)
- 구제역 방역 : 마을 앰프방송 및 전화를 통한 예찰방역 지도

### □ 향후 추진계획

- 진행사업 조기 완료 : 6개사업 6개소 12농가
  - 축사 환경개선 시범 : 8월 한
  - 여름철 가축 해충구제시범 : 8월 한
  - 수출 규격돈 품질향상 시범 : 10월 한
  - 한우인공수정 시범 : 8월 한
  - 이천특산물을 이용한 기능성 제품개발 : 11월한(벌꿀, 황기, 산수유, 인삼)
  - 푸른들 가꾸기 사업 추진 : 10월30일 한
- 1차 추경사업 조기 착수 및 완료 : 2사업 2개소 11농가 20,000천원
  - 위생적이고 안전한 고품질 축산물 생산시범 : 8월한(지하수정화기 등)
  - 양봉관리 생력화 시범 : 8월 한(다목적 자동 사양기 등)
- 고품질 우선의 안전축산물 생산기술 보급
  - 우유체세포수 측정 및 MUN검사, 임신진단, 생체육질 판정
- 구제역 방역을 위한 마을 앰프방송 및 예찰방역 지속 실시

### □ 기대효과

- 부업규모 농가의 한우개량 촉진 및 번식을 향상
- 축사내 온·습도 환기조절로 쾌적한 환경에 의한 고품질 생산
- 논 이용을 극대화 및 양질 조사료 생산으로 생산비 절감
- 위생적인 사양관리에 의한 가축질병 예방기술보급으로 소득증대

## 특용작물 생력화 재배 기술보급

버섯재배사 환경과 재배방법 개선으로 사계절 생산체계 확립  
약용, 유지작물의 생력화 기술정착으로 농가소득 향상

### ☐ 지금까지 추진상황

- 사업량 : 5개 사업 5개소
- 사업비 : 94,000천원(보조 78,000, 자부담 16,000)
- 사업완료 : 2개 사업 2농가 26,000천원
  - 소립발작물 과립종자 이용 생력화 : 참깨 1ha 과립화 후 파종
  - 인삼 생력화 재배 : 인삼 해가림시설, 관수시설 0.3ha 설치, 해가림 시설 설치기 등

### ☐ 향후 추진계획

- 진행사업 조기완료 : 7월 한
  - 우량참깨 기계화 : 탈곡 및 정선기 구입
  - 느타리버섯 안정생산 비닐멀칭재배 : 균상시설 설치, 냉동기 등 환경관리 시설 설치
  - 버섯 재배시설 환경개선 : 환경관리기 등 설치
- 느타리버섯 배지제조와 버섯생육 분업화 기술 보급
- 느타리버섯 비닐멀칭 재배 기술 보급

### ☐ 기대효과

- 버섯재배방법 개선으로 다수확 고품질 버섯생산
- 참깨 파종, 탈곡, 정선 기계화로 노력 절감
- 인삼재배 개량해가림, 관수시설 설치 및 생력화로 생산성 향상

## 농가경영개선 기술정보화 추진

효율적인 경영컨설팅 추진과 농업기술 정보의 신속한 보급으로 농가 경영개선 성과제고

### □ 지금까지 추진상황

- 농가경영컨설팅 추진
  - 기초컨설팅 팀구성 : 5개팀 23명
  - 표준진단표를 활용한 정밀진단 분석 및 경영개선 처방 : 93농가
- 지역농특산물 홍보를 위한 전자직거래 활성화
  - 인터넷홈페이지 구축 지원: 5농가(쌀2, 과수2, 양봉1), 사업비 7,500천원

### □ 향후 추진계획

- 농업인정보화 교육장 설치 : 7월한, 40평, 사업비 50,000천원
  - 학습단체 및 농업인연구회와 연계한 정보화교육 실시 : 10회 200명
- 개발과제 발굴을 위한 컨설턴트 벤치마킹 추진 : 7월한
  - 벤치마킹 팀구성 : 8개팀 18명
  - 벤치마킹 실시후 2003년도 시범사업 계획수립 제출

### □ 기대효과

- 농가경영컨설팅을 통한 농업인의 경영마인드 함양과 경쟁력 제고
- 농업인이 필요로 하는 기술정보의 신속제공으로 농업의 정보화 실현
- 지역특산물의 전자상거래 활성화로 농가소득 증대

## 농촌전문인력 육성

농업인 조직체의 체계적인 관리와 교육으로 지식과 기술·경영능력을  
겸비한 농업인의 육성 및 농촌발전의 핵심주체로 양성

### □ 지금까지의 추진상황

○ 4-H회(769명)

- 과제활동지원 : 5개소(8,500천원)
- 전통민속문화 계승사업지원 : 1개소 (10,000천원)
- 청소년 교육 : 2회 140명(청소년의 달 행사, 진로지도교육)

○ 후계농업인(679명) : 신규후계농업인 사업지원 : 3명 170,000천원

○ 농촌지도자회(849명) : 선진농장 비교연찬 및 과제교육 실시 : 1회 74명

○ 생활개선회(560명) : 여성농업인 전문능력배양교육 : 65회 2003명

※ 지도자 기금사업추진 : 해외연수 17명(12,600천원)

### □ 향후 추진계획

○ 4-H회 : 과제활동 지원 : 18개소(16,600천원)

전통민속문화 계승사업지원 : 4개소(2,000천원)

청소년 교육 : 3회650명(야외교육, 경진대회, 과제교육)

○ 후계농업인 : 신규후계농업인 사업지원 : 8명 386,000천원

경영성과 분석 및 기술지도 : 55명

○ 농촌지도자회 : 선진농장 비교연찬 및 과제교육 실시 : 13회

○ 생활개선회 : 여성농업인 전문능력 배양교육 : 85회 2,430명

농촌여성 지도력 배양 및 연찬회 개최 : 13회

### □ 기대효과

○ 농업인 조직에 대한 체계적 지원으로 지식기반 갖춘 전문인력 육성

○ 여성농업인의 전문능력 배양으로 다양한 농가소득원 개발



## 농업인 교육훈련

국내외 농업여건 변화에 따른 대응능력 제고 및 품목별 전문기술 습득으로 고품질 농축산물 생산능력을 배양하고 신뢰성 높고 안전한 농산물 생산을 위한 친환경농업 교육 실시

### ☐ 지금까지 추진상황

- 새해영농설계교육완료
  - 3개분야(벼농사, 소득작목, 생활개선) 30회 4,051명
- 품목별 상설교육 : 7회 254명
- 농업인 연중교육 : 289명

### ☐ 향후 추진계획

- 품목별 상설교육 : 9회 346명
- 농업인 연중교육 : 91명
- 논농업직불제 교육 : 8,014명
- 농기계현장이용 기술교육 : 2회 150명

### ☐ 기대효과

- 고품질 농산물 생산기술 중심교육으로 경쟁력 제고
- 전문기술, 영농현장 애로기술 등 문제점 해결중심 교육
- 여건변화 적응능력과 적극적인 직업의식 함양

## 농기계 순회수리

농기계 순회수리 봉사반의 상설운영 및 내방수리 강화로 농기계 유지 비용절감과 활용도를 높이고 농민들에 대한 현장기술교육 실시로 간단한 고장수리 및 정비능력 배양

### ☐ 지금까지의 추진상황

- 순회수리 : 51회 464대
- 내방수리 : 37대
- 농기계정비 및 교통안전 교육 : 475명

### ☐ 향후 추진계획

- 순회수리 : 59회 536대
- 내방수리 : 63대
- 농기계정비 및 교통안전교육 : 625명

### ☐ 기대효과

- 현장 순회수리로 대농민 서비스 확대
- 운전조작 및 정비요령 현장교육으로 농기계 활용 극대화
- 교통법규 및 안전에 대한 교육 병행으로 안전사고 예방
- 순회수리시 폐농기계 처리 홍보로 깨끗한 농촌 환경 조성

## 농촌여성 생활과학교육

사회 여건 변화에 따라 확대되어가는 농촌여성의 역할을 효율적으로 담당,  
수행할 수 있는 능력향상 교육을 실시하여 농촌생활개선 선도 실천자로 육성

### □ 지금까지 추진상황

- 회수 및 인원 : 6개과정 65회 2,003명
- 소요예산 : 7,191천원
- 교육내용 : 국가공인 전문 자격증 취득 : 한식조리사 17명(합격률58%)  
향토음식 전승 및 개발  
지역 농특산물의 생산 가공, 저장, 유통교육

### □ 향후 추진계획

구 분	내 용
계 : 7과정	10개반 85회 2,430명
소득활동	· 제과제빵반 15회 450명 · 영농기술교육 12회 300명 · 여성농업인능력개발교육 2회 40명
주거환경	· 꽃꽂이반 12회 360명
전통식문화	· 생활개선순회교육 12회 300명
전통생활문화	· 생활도예반 10회 200명 · 생활개선연찬회 및 실적발표회 3회 360명
의식교육	· 생활개선대의원교육 1회 60명 · 이미지메이킹 토탈차밍 8회 160명
기 타	· 정보화교육 10회 200명

### □ 기대효과

- 다양한 역할 확대에 따른 수행능력 배양으로 건전한 농촌여성 양성
- 과학적인 생활기술과제 선도 실천 및 지역사회 발전 주체로 육성
- 자격증 취득을 통한 성취감 및 취업기회 부여

## 희망과 활력이 넘치는 농촌생활환경개선

- 농업인의 건강증진과 아름다운 환경조성으로 삶의 질 향상
- 사회 여건변화에 대응능력이 있는 전문 여성농업인 육성

### □ 추진상황 및 추진계획

- 농업인건강관리실 설치 : 1개소 50,000천원(보조100%)
  - 마을주민의 필요도에 적합한 설계도, 사업계획서 작성(6월)
  - 찜질방, 샤워실, 체력단련실, 옥외휴식공간 설치(7~8월)
  - 체력단련, 건강관리 기구 구입(8월)
  - 사업평가 및 준공식(9월)
- 농가옥외공간가꾸기사업 : 9호, 호당 3,000천원(보조60%, 자부담40%)
  - 앞마당가꾸기(2호), 담장개량(7호) 사업완료
- 여성농업인 정보화사업 : 4호, 호당 2,000천원(보조80%, 자부담20%)
  - 컴퓨터 구입 및 활용 : 4호

### □ 기대효과

- 깨끗하고 편리한 환경조성으로 농촌생활의 활력 도모
- 문화복지 공간조성으로 농촌복지 향상에 기여
- 정보화 시대에 대응하여 유용한 기술 및 정보 활용

## 2002 이천 햅쌀축제

이천쌀의 우수성 및 브랜드(임금님표) 홍보를 통한 소비자의 구매력 증진과  
직거래 활성화로 농가소득을 증대시킴  
농업인의 영농의욕과 자긍심 고취로 지역농업의 발전기회를 마련함

### ☐ 추진방향

- 도·농이 함께하는 문화·관광축제
- 농촌의 전통문화체험, 농산물판매행사 확대
- 쌀요리전시·판매행사등 소비확대를 위한 이벤트행사 개발

### ☐ 추진계획

- 기간 : 2002. 10월 25~27(3일간)
- 장소 : 설봉공원
- 주최 : 이천햅쌀축제추진위원회
- 확보예산 : 50,000천원(시비)
- 주요행사
  - ◇ 농업인 행사 - 농업인 대상 시상, 4H경진, 농업인 단체 연찬회, 읍면동의 날
  - ◇ 타작마당 - 마당질(탈곡), 햅쌀 찜기, 새끼꼬기, 명석·가마니·이엉·용마름 엮기
  - ◇ 고향의 맛 - 이천특산물, 인절미, 사과·배, 축산물 시식회
  - ◇ 시골장(난장) - 햅쌀 등 농산물 판매 장터, 쌀값 널뛰기, 주막거리, 품바
  - ◇ 전시행사 - 쌀요리, 농경유물, 농기계 전시 등

### ☐ 기대효과

- 쌀과 농경문화의 백미인 추수과정을 관광축제로 승화시킴
- 햅쌀과 각종 농산물의 직거래를 도모하여 농업소득증대에 기여
- 농업경쟁력제고 및 시민 대화합의 계기 마련

## 제3회 이천시농업인대상 시상

농업의 기술·지식·정보화로 국제 경쟁력을 확보하여 선진농업과 복지  
농촌을 앞당기는데 기여한 농업인이나 생산자단체를 발굴시상

### ☐ 추진방향

#### ☐ 후보자의 자격

- 시 관할구역에서 거주하며 농업을 영위하는 자 (단체)
- 첨단기술농업·고품질농업·수출농업등으로 경쟁력과 자생력을 높인 자
- 생산활동과 공동출하등 시범영농을 하고 있는 우수작목반, 품목별농업인단체

### ☐ 추진계획

- 일시 : 2002. 10월 하순(이천햐쌀축제 시상식)
- 장소 : 설봉공원
- 소요예산 : 3,000천원(시비)
- 후보자의 추천 - 8월말까지 읍면동장이 추천
- 심사 - 심사기준에 의해 현지조사등을 거쳐 심의회에 제출
- 심의 - 이천시농업산학협동심의회에서 심사·결정
- 시상 - 이천햐쌀축제 기간 중 시장이 시상 (상패 및 1인당 60만원의 시상금)
- 수상자에 대한 예우
  - 경기도 및 중앙단위의 각종 농업관련 수상후보자로 추천
  - 국내·외 연수기회 부여
  - 영농교육 명예강사 위촉

### ☐ 기대효과

- 농업인들의 사기진작 및 영농의욕 고취
- 농업경쟁력 제고로 이천농업발전의 계기마련

## 이천농업아카데미 운영

국제 경쟁력이 상대적으로 낮은 작목(쌀, 한우)에 대하여 특별교육 과정을 개설하여 품질 경쟁력을 높이고 성가를 지속시킴

### □ 지금까지의 추진상황

- 이천아카데미 운영계획 수립 및 수강생 선발
  - 교육기간 : 6월 18일 ~ 10월 1일(분야별 10회)
  - 수강자 선발 : 쌀 분야(51명), 한우분야(30명)
- 이천 쌀 성가제고 과정 개강 : 6월 18일
  - 강의 2회 실시
- 강사확보 : 외래강사 13명(쌀 분야 7명, 한우 분야 6명)
  - 대학교수 2명, 농업관계기관 전문가 11명
  - ※ 한우 브랜드화 과정은 구제역 관계로 연기

### □ 향후 추진계획

- 이천쌀 성가제고 과정 추진 : 10월 1일까지
- 한우 고급육 브랜드화 과정 : 10회
  - 구제역 상황에 따라 하반기 실시
- 교육내용 : 품질 고급화를 위한 기초이론 및 전문기술

### □ 기대효과

- 이천 농업을 선도적으로 이끌어갈 전문경영인 양성
- 이천 농·특산물의 고품질 브랜드화로 경쟁력 제고

## 농촌전통테마마을 육성

- 전통과 자연의 조화로운 농촌생활환경 조성 → 관광 자원화
- 도시민의 농촌문화 체험 기회 제공으로 도·농 문화교류 촉진

### □ 지금까지 추진상황

- 사업량 : 1개소
- 사업비 : 100,000천원(국비50%, 시비50%)
- 추진내용
  - 사업지 선정 : 대월면 군량1리(대표: 김길재)
  - 추진위원회 구성 : 마을대표자 10명
  - 테마 발굴 및 체험 프로그램 개발
    - 주 5일 근무제 시행에 따른 국민들의 여가이용 프로그램

### □ 향후 추진계획

- 자문위원회를 구성하여 사업에 대한 자문 및 홍보
  - 학계, 음식전문가, 농협, 교육청, 민간봉사단체, 향토사학자 등
- 전통놀이 및 농업체험 학습장 설치
- 방아박물관 설치 및 마을환경 조성
- 계절별 프로그램 시범운영 및 평가회 개최
- 홍 보
  - 신문, 방송 등 대중매체를 통한 홍보
  - 학교, 유치원 등 교육기관 적극 홍보
  - 홈페이지 구축 및 안내자료 제작

### □ 기대효과

- 농촌의 자연환경과 전통·문화의 관광자원화로 농외소득 증대 기여
- 도자기와 연계한 관광의 명소로 육성하여 도시민에게 다시 찾고 싶은 이천의 이미지 제공



## 서경들전통장류 육성

- 서경들전통장류를 찾는 내방객들에게 상품에 대한 신뢰를 가질 수 있는 홍보관 설치로 판매 증대
- 지역특성을 살린 상품포장 개선을 통해 상품의 질 향상으로 농외 소득 증대 기여

### □ 추진계획

- 사업량 : 1개소
  - 사업비 : 110,000천원(시비100%)
  - 사업내용 :
    - 전통장류 홍보관 건립(50평)
      - 장의 유래 및 우수성, 장담그기 과정을 재현한 전시실 설치
      - 장류, 지역특산물을 직거래 할 수 있는 상설판매장 설치
    - 디자인 개발 및 포장용기, 스티커 제작
- ※ 추진상황 : 부지 용도변경 신청 중

### □ 기대효과

- 전통장류 홍보관 설치로 소비자들에게 상품에 대한 신뢰도를 제고시켜 판매를 증대시킴
- 이천의 이미지를 살린 디자인 개발, 스티커 제작 등으로 상품의 질을 향상시켜 소득을 증대시킴