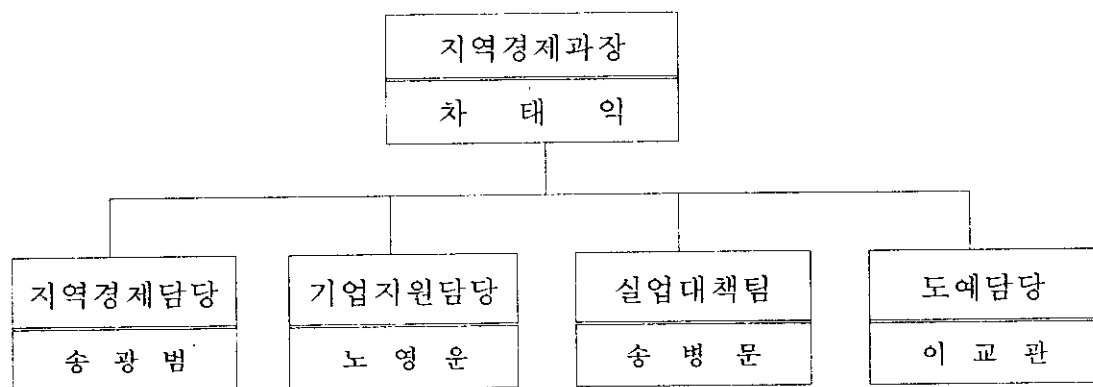


【지역경제과】

기 본 현 황

□ 기 구



□ 정 · 현원

구 분	계 (명)	일 반 직						기능직	고용직	비고
		계	5급	6급	7급	8급	9급			
정 원	12	12	1	5	4	2	-	-	-	-
현 원	13	13	1	5	5	2	-	-	-	-

제16회 이천도자기축제

- 세계속에 한국도자기의 우수성을 알린 세계도자기의 성공적 개최로 얻어진 성과를 지속적으로 유지 발전시키고
- 지역특산물 판매와 연계한 지역경제 활성화로 밝은 미래를 열어가는 시민화합의 장 마련

□ 행사개요

- 축제명 : 제16회이천도자기축제
주제 : “흙과 불의 잔치”
- 기간(예정) : 2002년 9월 6일~9월 29일(24일간)
- 장소 : 설봉공원(130,000평) 및 도예촌 일원
- 소요예산액 : 700백만원(도비 200, 시비300, 기타 200)

□ 주요 행사내용

- 개막식 행사 : 식전행사, 공식행사, 식후행사 (전문 이벤트사 선정)
- 전시행사 : 화(花)기전, 다도구전, 국내유명작가작품전, 해외작가 작품전
- 참여행사 : 내가만든 도자기코너, 클레이올림픽, 락구소성, 조각시연 및 체험, 도예전문가 물레시연, 도자기경매
- 공연행사
 - 전통과 현대가 어우러지는 공연 구성
 - 기획공연 및 문화교류단체 전통공연 유치
 - 지역문화예술단체 적극 활용
- 기타행사 : 전통가마불지피기, 한·중·일도예가워크샵

□ 홍보계획

- 지면홍보 : 포스터, 리플렛, 신문광고
- 시설물홍보 : 홍보탑, 육교현판, 와이드칼라 설치
- 방송홍보(중앙 방송 및 케이블TV) : 방송 이벤트 유치, 스팟 광고
- 기타홍보 : 축제홈페이지 구축, 행사전 공연 및 이벤트행사, 타 축제 방문 홍보

□ 교통대책

- 교통소통 : 교통시설물 설치, 차량 유도계획, 교통소통 인력배치
- 주차장운영 : 행사장내 주차장(유료화), 임시주차장 설치 운영
(행정타운부지, 미란다앞 광장, 공설운동장)
- 셔틀버스 운영 : 임시주차장 연결노선운영, 시내노선운영, 관외 노선 운영

□ 인력운영 계획

- 자원봉사자 운영 : 자원봉사자 모집 및 교육, 자원봉사자 근무지 지정
※ 자원봉사센터 활용
- 공무원 인력 지원 : 실·과·소 및 읍·면·동 지원업무 분장,
최소한의 인력지원
- 사회단체 참여 유도 : 분야별, 단체별 참여분야 지정

□ 문제점 및 대책

- 세계도자기엑스포의 성공적인 개최로 관광객의 눈 높이가 높아진
상황으로 기존의 축제보다 수준이 있는 축제를 개최하여야 하는
상황으로
- 금년 축제는 예년에 비하여 개최기간이 늘어나 이에 수반되는 셔틀
버스 임차료, 공연비, 종사원식대, 자원봉사자 일비, 도우미등 임차료
및 인건비 등의 증액으로 기 확보된 예산으로는 원활한 행사개최
가 곤란한 실정임
- 따라서, 축제의 자체수입을 확충하고 테마가 있는 기획전시 등을
통한 질적향상을 도모하고 부족한 축제예산의 일부 추가지원 필요

근로자 종합복지관 건립

- 관내 3만여 근로자의 복지 및 문화여가 생활공간을 제공함으로써 근로자 사기진작 및 복지향상 추진.

□ 사업개요

- 위 치 : 이천시 부발읍 마암리 산 21-1 일원
- 부 지 : 9,985㎡(3,020평)
- 건축면적 : 5,012㎡(1,516평) 지하1층, 지상4층
- 총사업비 : 5,814,450천원(현재확보액 5,214,450천원)
- 국비 2,007,225 도비 1,000,000, 시비 2,807,225
- 사업기간 : 2000. 12 ~ 2002. 12(2년)

□ 추진현황

- 공사착공 : 2000. 12월
- 진입도로개설 및 건축터파기공사완료(공정율 27%)

□ 추진계획

- 건축골조공사 및 진입도로포장 : 2002. 2월 ~ 9월
- 내장공사 및 준공 : 2002. 9월 ~ 12월

□ 문제점 및 대책

- 당초 목욕탕을 수영장으로 변경 시공하는 과정에서 전반적으로 사업비가 증가.
- 사업비 미확보분 6억 추경예산에 확보 조치

실업대책추진

- 최근 실업율이 3.4%로 전월대비 0.3%p 상승하는 등 졸업시즌에 따른 학생들의 적극적인 구직활동으로 실업율은 당분간 상승세를 보일 것으로 전망됨
- 실업자와 고학력 미취업자를 최대한 흡수할 수 있는 공공근로사업등 실업대책을 적극 추진

□ 추진방향

- 공공근로사업 상반기 중 75%이상 조기 집행
- 『2002 월드컵』 대비 국토공원화사업, 꽃길가꾸기사업을 적극시행
- 『사랑의 보금자리 만들기』 사업 적극 추진

□ 추진계획

- 공공근로 사업 단계별 추진
 - 총예산 : 1,204백만원(국비52%,지방비48%) ⇒ 전년도대비54%
 - 참여연인원(예상) : 40,000명(1일 참여인원 170명)
 - 사업량 : 기록물전산화사업 등 22개사업(본청8개 및 10개읍면)
- 고용촉진훈련 사업 추진
 - 예산액 : 61,462천원(국비80%,도비10%,시비10%)
 - 훈련(예상)인원 : 60명
 - 훈련기관 및 종목 : 6개기관, 자동차 정비 외 5개 직종
- 공직part-time근로제 추진
 - 기간 : 2002. 3월 ~ 5월(3월간)
 - 인원(예상) : 20명
 - 근무부서 : 문화공보실외 12곳

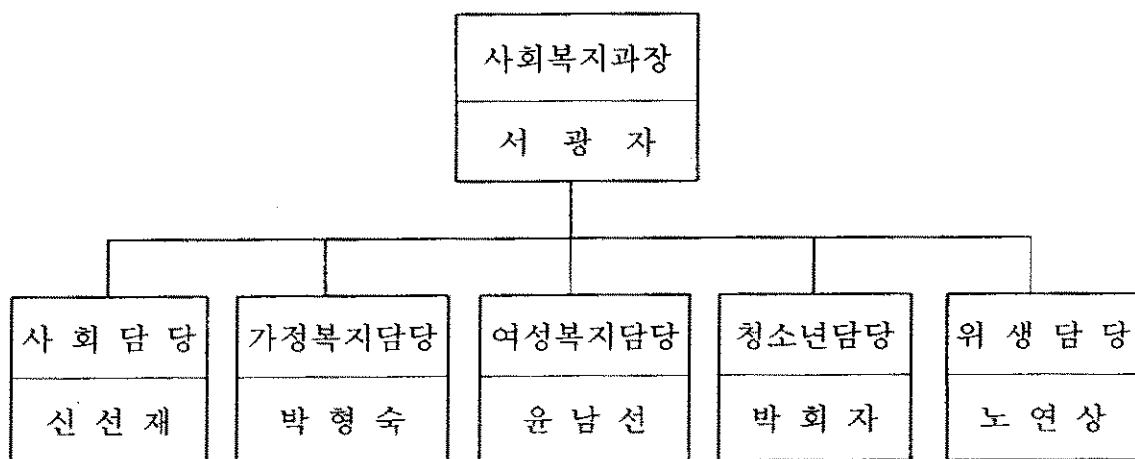
□ 기대효과

- 저소득 실직자와 고학력 미취업자에게 일자리 제공
- 취업을 위한 준비기간 제공으로 단기간내 실업의 충격을 흡수
- 실직자의 생활안정을 통한 사회안전망 구축

【사 회 복 지 과】

기 본 현 황

□ 기 구



□ 정 · 현원

구분	계 (명)	일 반 직							별 정 직		고용
		계	4급	5급	6급	7급	8급	9급	6급	7급	
정원	20	17		1	5	6	4	1	1	2	-
현원	19	17		1	5	6	4		1	2	-

저소득계층의 생활안정 지원

국가의 보호가 필요한 절대빈곤층의 기초생활을 보장하는 한편
저소득층에 대한 자활근로사업을 실시하여 자활의욕을 제고
시켜 생산적 복지 구현

□ 추진방향

- 저소득 계층의 기초생활 보장과 수급자 관리의 적정성 제고
- 자활지원사업 제도의 안정적 정착 도모
- 장애인 생활안정 및 재활시책 추진으로 장애인 복지수준 향상
- 저소득 노인의 보호수준 제고

□ 추진계획

- 절대빈곤층(수급자)의 기초생활 보장
 - 대상자 : 4,061명 / 12,383백만원
 - 생계·주거 급여 : 6,028백만원
 - 교육 급여 : 236백만원
 - 의료급여 : 6,119백만원
- 근로능력 저소득층 자활사업 지원 : 139명/243백만원
- 장애인 생활안정 및 재활사업 지원
 - 장애인 생계보조 지원 : 360명 / 372백만원
 - 장애인 시설운영비 지원 : 3개소/ 1,052백만원
 - 장애인 민간사업 보조 : 56백만원(심부름센터, 정보화사업 등)

- 소년소녀가장 지원 : 37세대 56명/ 80백만원
- 결식아동지원 : 152명 / 143백만원
- 노인 사업 지원
 - 경로연금 지급 : 2,680명/ 1,136백만원
 - 노인교통비 지급 : 14,369명 / 2,069백만원
 - 경로당 운영·난방비 지원 : 290개소/ 275백만원
 - 노인양로시설지원 : 2개소/2,199백만원
 - 경로당 시설 정비사업 : 110개소/ 447백만원
- 기타 영세민 생활 안정 지원
 - 영세민생활안정자금 융자 : 30가구/ 300백만원
 - 저소득 주민 자녀 장학금 지원: 40명/ 20백만원
 - 행여자 및 노숙자 긴급 구호비 : 212명/ 11백만원
 - 이재민 구호비: 50가구 / 13백만원

□ 기대효과

- 절대 빈곤층의 기초생활 보장
- 저소득 계층의 복지수준 및 자활·재활 능력 향상

여성의 사회참여 확대

사회의 모든 영역에서 여성의 사회참여를 촉진하고 대표성과 경쟁력을 제고할 수 있는 여성 전문인력을 양성하여 여성의 사회 참여 확대

□ 추진방향

- 여성전문인력 양성으로 여성사회참여 확대
- 보육시설 운영의 내실화 및 보육교사의 전문성 확보

□ 추진계획

- 여성 전문 직업훈련
 - 사업량 : 50명 / 20백만원
 - 교육과정 : 인터넷웹디자인및애니메이션, 전자상거래과정등 IT분야
 - 교육대상 : 관내취업을 희망하는 여성, 저소득층 여성
- 여성 문화대학 운영
 - 사업량 : 500명 / 24백만원
 - 교육과정 : 13개과정 / 16개반
 - 교육대상 : 이천시 거주 여성
- 여성지도자 양성 교육
 - 사업량 : 90명 / 5백만원
 - 교육과정 : 15회 / 워크샵
 - 교육대상 : 여성단체 간부, 여성단체활동 및 정치에 관심 있는 여성
- 보육사업의 활성화
 - 보육시설 질향상을 위한 교재교구지원 및 전시 : 년1회 / 8백만원
 - 종사자 자질향상을 위한 전문교육 : 2회 / 5.4백만원
 - 안전보육을 위한 안전점검 실시 : 2회 / 4.8백만원

□ 기대효과

- 여성 전문인력 양성 및 보육사업의 활성화로 여성사회참여 확대

「이천시 청소년문화의 집」 효율적 운영

- 청소년의 종합적인 문화활동 공간을 활용,
- 청소년을 위한 프로그램 개발 및 공간 제공

□ 운영방침

- 다양한 프로그램의 개발 및 실행으로 문화공간 확보 극대화
- 청소년들이 주체가 되는 다양한 동아리 활동 활성화
- 학교 및 청소년단체등의 각종행사와 연계 시설운영 유도
- 운영협의회 및 자원봉사자 활동으로 운영의 효율화

□ 운영계획

- 소재지 : 이천시 부발읍 무촌리 168-9 부발읍 복지회관
- 시설규모 : 지상1층 339.82㎡(102.79평)
- 주요시설 : 열린도서실, 인터넷부스, 동아리방, 다목적홀, 연습실
- 수용인원 : 260명
- 개관예정 : 2002. 3월
- 운영 방법 : 위탁
- 운영소요예산 : 62백만원(양여금6백만원, 시비5.6백만원)
- 세부운영 계획
 - 이용시간 : 평일 10:00~22:00, 주말 10:00~20:00
 - 주요사업 : 청소년프로그램운영, 청소년수련활동, 청소년상담활동 등
- 문제점 및 대안
 - 교통의 불편등으로 청소년들의 이용율 저조 예상
 - 버스활용 방안등 다각적 해소방안 검토

□ 기대효과

- 청소년들의 놀이공간 확보로 청소년비행, 탈선 예방
- 건전 청소년문화 형성, 정착

수준 높은接客문화 정착

2002 월드컵을 대비하여 위생업소의 시설개선 등 환경정비와 종업원의 친절서비스수준을 향상하고 향토음식점을 지속적으로 발굴·육성하여 수준높은接客문화정착 및 지역경제활성화 기여

□ 추진계획

- 위생업소 친절서비스 교육 : 8회 3,000명 / 5,1백만원
 - 위생관련단체별 외래전문강사 등 초빙 친절서비스교육
 - 월드컵 대비 상반기 (2002. 3 - 5월) 중점 실시
- 모범업소 육성 및 음식문화개선 사업 추진
 - 이천시 인증 모범음식점 지정확대 : 73개소 → 120개업소 이상
 - 외국어 혼용 명찰 및 메뉴판 사용 의무화
 - ※ 지정업소 인터넷 홍보 등 인센티브 제공
 - 탈수용 쓰레기통 사용 지원 : 120개소/24백만원
- 식품위생업소 환경시설개선(식품진흥기금 융자알선)
 - 대 상 : 화장실, 객실, 기타영업시설 등 (2002.2~5월중)
- 위생업소 주·야 분리 지도·단속 실시(연중)
 - 주 간 : 업소위생관리 및 부정·불량식품 중점
 - 야 간 : 퇴폐·변태 등 불법영업행위

□ 기대 효과

2002 월드컵, 아시안게임 등 국제적행사를 전후하여 도예관광지인 우리시를 찾는 국내외 관광객들에게 수준높은 서비스로 향토음식을 제공하여 지역경제 활성화 및 문화관광의 도시로서의 이미지 고취

『충·효동산』 조성사업

이천의 역사적 인물 중 시민의 정신적 표상으로 삼을 수 있는 충신, 효자, 효부의 알림의 장을 만들어 그 분들의 행적을 한 장소에 기록, 지역인물에 대한 자긍심을 갖도록 하고, 시민의 휴식공간 및 소모임 장소 제공

□ 추진방향

- 이천의 진산인 설봉산의 경관과 조화를 이루도록 함
- 현충탑 주변의 엄숙한 분위기를 살리고,
- 시민들이 친숙하게 접근, 휴식과 교훈의 장소로 활용

□ 추진계획

- 위 치 : 이천시 관고동 산 64-6외 3필지
- 면 적 : 11,842㎡(3,582평)
- 사업기간 : 2001 ~ 2002
- 사 업 비 : 815 백만원
 - 토지매입비 : 386백만원(2001.7.30 매입완료)
 - 공원조성비 : 129백만원
 - 시설물설치 : 300백만원
- 세부추진일정
 - 실시설계용역 : 2002. 3 ~ 4
 - 공원조성공사 : 2002. 5 ~ 12

□ 기대효과

- 충신, 효자의 알림장 조성으로 시민들에게 지역 인물에 자긍심을 갖도록 하고, 학생들에게 역사교육의 장으로 활용
- 설봉산 및 현충탑과 조화로운 경관 조성
- 시민의 휴식공간 및 소모임 장소 제공.

【 환경보호과 】

기 본 현 황

■ 기 구

환경보호과장			
이 용 국			
환경기획담당	환경관리담당	환경시설담당	한강수계담당
이 상 목	박 영 윤	유 문 선	황 인 달

■ 정 · 현원

구분	계 (명)	일 반 직						기능직	고용직	비고
		계	5급	6급	7급	8급	9급			
정원	13	13	1	4	4	4				
현원	14	13	1	4	3	5		1		

지방의제21 추진

- 쾌적한 자연환경 조성과 지속가능한 발전을 통한 지구환경보전으로 주민의 삶의 질향상을 위하여 주민, 환경단체, 시의회의원, 기업체, 공무원 등이 협의하여 「이천지방의제21」의 의제를 작성 지속적으로 실천하는데 그 목적이 있음

□ 사업개요

- 우리시의 전반적인 환경문제를 해결하기 위한 민·관 공동책임하에 구체적인 행동과제를 정하고 실천해 가는 이천의제21 작성추진
- 관련예산 : 110,000천원

□ 추진상황

- 지방의제21 설명회 개최 (2000. 1. 17)
- 이천시 환경기본조례제정 (2000. 5. 8)
- 지방의제21 자체추진 계획 수립 (2001. 12. 1)
- 지방의제21추진을 위한 실무준비위원회구성 : 23명 (2002. 1. 25)
- 실무준비 운영위원 회의(제1차, 제2차) 개최 (2002. 2. 6, 2. 18)

□ 향후추진계획

- 이천지방의제21 명칭공모 (2002. 2. 20 ~ 3. 31)
- 의제21 추진협의회 설치·자금지원등 관한 조례제정(2002. 6)
- 지방의제21 추진협의회 구성 및 사무국 설치운영(2002. 5~12)
- 의제작성 위원회 구성·운영(2002. 6~12)
- 환경기본계획수립 및 종합계획수립용역 (2002. 8~12)

□ 건의사항

- 지방의제21 추진협의회 관련 예산 확보 미흡(2002년도 10,000천원)
→ 추경시 약 30,000천원 증액 건의

오염총량관리제 추진

- 한강수계법 시행이후, 팔당상수원 수질개선효과가 지자체의 오염총량관리계획 의지부족으로 미흡하다는 정책판단임
- 이에따라 한강수계법상 오염총량관리제 추진 권고를 수용하고 수질오염원을 총량적으로 관리하여 계획적인 개발 여건 조성

□ 추진방향

- 우리시의 오염물질총량관리 목표를 설정하여 수질개선을 도모하고 계획적인 개발계획을 수립 추진하기 위한 오염총량관리계획 수립용역 실시
- 관련예산 : 159,621천원

□ 추진계획

- 오염원 기초조사 : 2002. 3 ~ 6
- 오염총량관리계획 수립 용역 : 2002. 8
- 배수구역별 기본조사 : 2002. 8 ~ 11
- 오염총량관리계획 초안 작성 : 2002. 12 ~ 2003. 3

□ 기대효과

- 수질 환경기준 달성유지
- 수질오염원 총량적 관리로 계획적인 개발 여건 조성

일반폐기물 종합처리시설 설치추진

□ 사업개요

- 사업위치 : 입지선정 추진중(입지후보지 4개소 압축·확정)
- 사업기간 : '99. ~ 2004.
- 사업량 : 소각시설(60톤/일), 매립시설(35,000m³), 재활용센터

□ 추진상황

- 일반폐기물 종합처리시설 추진계획 수립('99. 11. 30)
- 이천시 범시민 폐기물처리시설 추진협의회 구성(2000. 4. 17)
- 입지선정 I 단계 추진 - 입지후보지 27개소 확정(2000. 7. 28)
- 입지선정 II 단계 추진 - 입지후보지 13개소 압축·확정(2000. 9. 21)
- 기본계획(안) 확정 및 입지선정계획(안) 공고(2000. 10. ~ 12.)
- 일반폐기물 종합처리시설 입지선정위원회 구성(2001. 2. 1)
- 입지타당성조사 용역발주 및 계획공고(2001. 3.)
- 주변지역지원등을 위한 조례제정·공포(2001. 5. 16)
- 일반폐기물 종합처리시설 협약서 체결(2001. 6. 21)
- 입지선정 III 단계 추진 - 입지후보지 4개소 압축·확정(2001. 9. 13)

□ 향후추진계획

- 입지타당성조사 연구용역 결과를 토대로 최종사업부지 확정 후, 환경성검토 실시로 환경오염에 대한 주민우려 해소
- 적극적인 주민의견수렴 및 홍보활동 강화로 주민공감대 형성
- 사업부지 주변주민들에게 실질적이고 지속적인 인센티브 제공
: 연차적으로 30억원의 인센티브 지원 및 주민숙원사업의 우선지원

□ 건의사항

- 폐기물처리시설은 반드시 필요한 시설임에도 불구하고 주민들의 집단반발로 사업추진이 어려운만큼 사업의 특수성을 감안한 적극적인 행정·재정적 지원 요망

수질개선사업 추진

□ 사업개요

사 업 명	2000년		2001년		(단위 : 백만원) 2002년	
	사업량	사업비	사업량	사업비	사업량	사업비
계	2개소	1,345	9개소	9,338	9~10개소	11,890
이천하수고도처리시설 설치				297 (설계비)	1개소	5,260
축산폐수고도처리시설 설치			1개소	3,000		500
마을단위 오수처리시설 설치	2개소	1,345	8개소	6,041	7~8개소	5,980
축산분뇨 액비 저장조 설치					1개소	150

□ 추진상황

- 이천하수고도처리시설 : 2002. 3. 실시설계 용역발주를 위한 공고
- 축산폐수고도처리시설 : 2001. 12. 기본 및 실시설계 완료
- 마을단위오수처리시설 : 2002. 2. 처리공법 선정 및 사업부지 선정완료

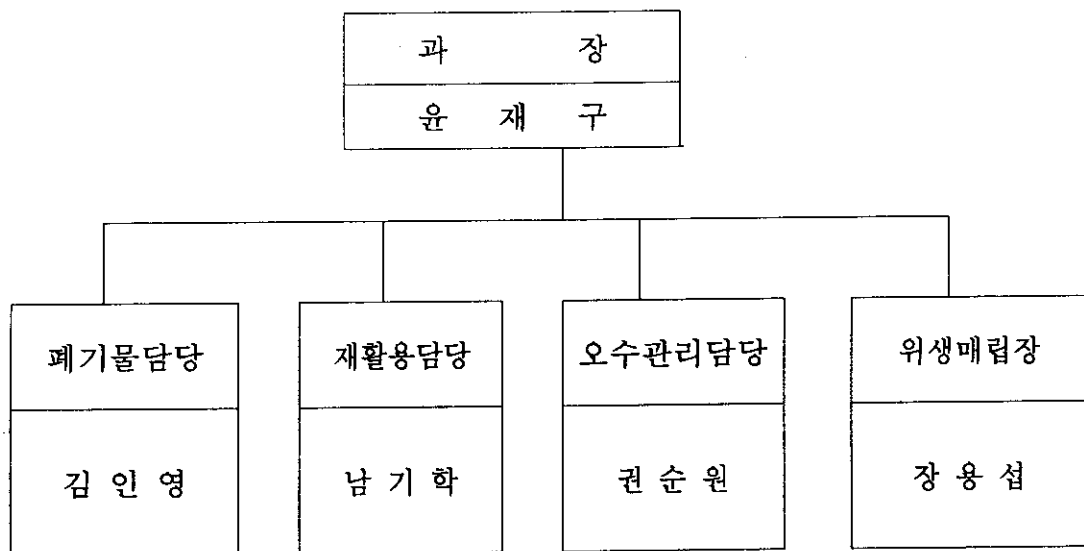
□ 향후추진계획

- 이천하수고도처리시설 : 2002. 3 ~ 8 실시설계용역완료 및 공사착공
 - 축산폐수고도처리시설 : 2002. 3 ~ 11 공사발주 및 완료
 - 마을단위오수처리시설 : 2002. 3 ~ 12 실시설계 및 공사착공 완료
- ※ 2002년도 마을단위오수처리시설 설치 및 축산분뇨 액비저장조 설치
한강수계관리위원회에서 사업 승인후 추진

【 폐기물관리과 】

기 본 현 황

□ 기 구



○ 정 · 현 원

구분	계(명)	일 반 직							기능	고용	청경	일용
		계	4급	5급	6급	7급	8급	9급				
정원	26	13	-	1	4	2	6	-	13	-	2	35
현원	28	14	-	1	4	3	6	-	14	-	2	35

생활쓰레기 청소대책

쓰레기 감량 화와 청소시책은 시민들의 협조로 많은 성과를 거양하고 있으나 아직도 일부시민의 무관심과 비협조로 인하여 어려움을 겪고 있는바 지속적인 홍보와 단속을 통하여 쓰레기 줄이기를 생활화 할수 있도록 하고자 함

☐ 2001년 생활쓰레기 발생현황

구분	총발생량	일평균발생량	인구수(명)	인구1인당발생량	비고
2000년	48,472톤	132.8톤/일	182,346	0.72kg/일	
2001년	39,327톤	108.58톤/일	187,224	0.58kg/일	

☐ 추진방침

- 쓰레기 감량화 및 불법투기 단속강화
- 새마을지회를 활용한 신 새마을운동 범 시민운동전개
- 생활폐기물 수거·운반 도급업체 효율적 관리

☐ 추진계획

- 쓰레기 감량홍보 및 불법투기 단속강화
 - 서한문, 홍보문제작 및 방송매체를 통한 지속적 홍보
 - 불법투기 단속반 상설 운영 및 과태료 부과 철저
- 새마을지회를 통한 신 새마을 운동 적극지원
 - 재활용품 수집 마대 지원
 - 청소차량 지원으로 운반·매각협조
 - 재활용품 수집장려금 지급 및 공공용 봉투 지원
- 생활폐기물 수거·운반 도급업체 효율적 관리
 - 월1회 대화의장 마련 및 상호신뢰 분위기 조성
 - 도급업체의 선의의 경쟁 유도 및 청소상태 비교 평가

☐ 기대효과

- 쓰레기 분리수거 및 재활용품 수집증대 효과 거양
- 쓰레기 감량화로 근검, 절약 풍토조성 및 노사간 협조체제 유도

폐형광등 재활용 추진

폐형광등은 중금속인 수은이 함유하고 있으면서도 일반쓰레기와 동
일하게 관리하므로 서 동. 식물을 통하여 수은이 인체 내에 농축될 경우 심각한
사회문제로 야기시킬수 있어 공동주택(아파트등)부터 우선분리 배출토록
유도하여 재활용 하고자 함

□ 추진방향

- 폐형광등 재활용추진에 따른 홍보실시
- 폐형광등 수거체계 구축
- 폐형광등에서 발생한 수은으로 인한 환경오염을 최소화

□ 추진계획

- 2002. 3. 폐형광등 수거함 및 운반함 구매발주 및 홍보
- 2002. 3. 폐형광등 수거함 및 운반함 구매완료
- 2002. 4 폐형광등 운반함 배부완료 및 수거시작
- 폐형광등 수거 및 처리방법
 - 수 거 장 소 : 12개 읍면동사무소, 18개아파트(330세대이상)
 - 수거 집하장 : 재활용창고
 - 수거운반장비 : 읍면지역 → 읍면 청소차량
동 지역 → 재활용전용차량
처리장운반 → 재활용차량을 이용 처리장으로 운반 (화성시)

□ 기대효과

- 폐형광등을 재활용함으로써 자원의 절약 및 중금속으로 인한 환경오염을
방지로 쾌적한 도시환경 조성
- 폐형광등 배출에 따른 시민들의 처리비용절감

사용종료매립장 관련 정비공사

사용종료 매립장에서 발생하는 침출수 및 가스로 인한 토양 및 지하수의 오염을 사전에 방지하고 농작물 경작에 지장이 없게 효율적인 정비를 통하여 환경오염을 최소화 하고자 함.

□ 사업개요

○ 사업비 : 349,000천원

○ 사업내용

- 모전리매립장 침출수관로 연결 및 농배수로 정비 → 150,000천원
- 장호원매립장 추가복토 및 기타 정비 → 80,000천원
- 노탑리매립장 추가복토 및 기타 정비 → 50,000천원
- 수정리매립장 추가복토 및 기타 정비 → 33,000천원
- 송정동,조읍리,노탑리매립장 지하수검사정 설치 → 36,000천원

□ 추진계획

- 실시설계용역 : 2002. 02 ~ 03월
- 사업착수 : 2002. 04월
- 사업완료 : 2002. 10월

□ 기대효과

- 정비에 따른 안정화로 효율적인 사후관리 도모
- 악취 및 환경오염 사전예방
- 농작물 경작의 효율성 증대

매립장 운영관리 계획

매립장의 안정적, 위생적, 경제적 관리를 위한 기술진단을 실시하고, 침출수의 적정처리 및 주변지역 환경오염방지에 철저를 기하여 시설관리에 만전을 기하고자 함.

□ 운영개요

위 치	부지면적	매립면적	매립용량	침출수처리시설	침출수처리방법
모가면 소고리 산129-1	91,869m ²	44,920m ²	671,000m ³	100m ³ /일	생물학적+화학적처리

□ 추진계획

- 위생매립장 안전운영 기술진단 실시 → 소요예산(50,000천원)
- 주변지역 오염방지대책 및 방역·소독
 - 침출수의 적정처리 : 방류수질기준(BOD 50, CODcr 600, SS 50ppm)
 - 토양검사 및 지하수 검사 : 년1회, 분기1회
 - 방류관로 안전관리 철저 : 4.3km
- 3단 제방공사(2차분) 추진
 - 공사기간 : 2001.10.23 ~ 2002.04.20 ⇒ 491,098천원
 - 사업내역 : 제방 517.5m, 높이 4.5m
- 사용종료매립장 관리 철저 : 6개소
 - 침출수 이송처리 : 2개소
 - 시설 및 기계 운영관리 만전

□ 기대효과

- 효율적인 운영관리로 매립시설의 안정성 도모
- 주변마을 방역으로 주민과의 화합하는 분위기 조성

오수 및 축산폐수배출시설 지도점검

많은 오염원으로 대두되고 있는 오수 및 축산폐수배출시설에 대한 지도점검을 강화하여 상수원 보호 및 쾌적한 생활환경 조성

□ 추진방향

- 단속과 기술지원 병행추진
- 선지도 후단속 위주의 행정추진
- 배출자의 책임의식 제고 및 자율참여 유도

□ 추진계획

- 지도점검반 편성 : 2개반 4명
- 지도점검 횟수 : 1회/년 이상
- 대상시설 : 총1,710개소(오수:880, 축산:830)
- 점검내용
 - 처리시설 정상가동 및 적정 방류수질 준수 여부
 - 무허가(신고) 배출시설 설치 및 무단방류 여부
 - 악취, 파리번식 등 생활환경 파괴여부

□ 기대효과

- 주민보건위생 향상
- 생활환경 개선 및 환경보호

오수처리시설 교체 설치 및 개선

오수처리시설 설치 및 시설 개·보수 지원사업을 통하여 주민의 경제적 부담을 줄이고 처리효율을 높여 팔당상수원 수질을 보호하고자 함.

☐ 사업개요

- 사 업 비 : 4,919백만원
(국비:1,329, 도비:665, 시비:665, 물이용부담금:2,260백만원)
- 사 업 량 : 96개소(음식점 : 57, 공동주택 : 39)
- 사업기간 : 2000. 1 ~ 2002. 12월

☐ 추진상황

- 현지조사 및 대상자 선정완료
- 사업 신청서 접수완료
- 타당성 조사 용역 및 실시설계중

☐ 향후추진계획

- 설계 및 시공 : 2002. 1 ~ 2002. 8월
- 시운전 및 준공 : 2002. 9 ~ 12월

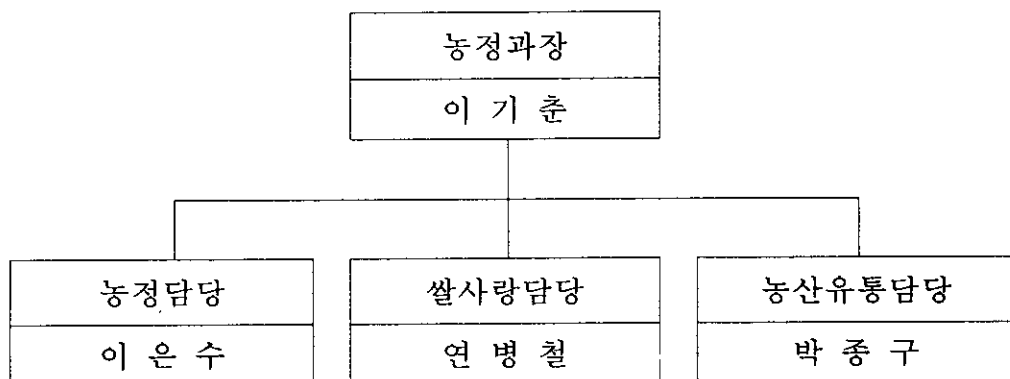
☐ 건의사항

- 아파트 등 공동주택에 지원하는 오수처리시설 개·보수 사업은 사업 성격상 동시 발주가 곤란함 ⇒ 우선 순위 또는 지역여건 등에 맞추어 분리발주를 건의 함.

【농 정 과】

기 본 현 황

□ 기 구



□ 정 · 현 원

구분	계 (명)	일 반 직						기능직	고용직	비 고
		계	5급	6급	7급	8급	9급			
정원	11		1	3	4	3				
현원	11		1	3	6	1				

고품질 이천쌀 생산 및 성과보호

- 친환경농업을 통한 고품질과 기능적인 쌀 생산으로 2004년 수입개방 확대에 따른 경쟁력 강화
- “임금님표 이천쌀” 브랜드 홍보 강화와 가짜 이천쌀의 부정유통 근절로 최고의 가격과 명성 유지

□ 추진방향

- 경쟁력 강화를 위한 고품질쌀 생산
- 친환경농업 확대 및 직불제를 통한 농가소득보전
- 「임금님표 이천쌀」 브랜드 다각적인 홍보
- 이천쌀 부정유통 단속

□ 추진계획

○ 고품질 이천쌀 생산

- 고품질벼 재배면적 확대 : '02년 벼 재배면적(10,100ha)의 80%
- 고품질벼 정부 보급종, 자율교환, 자가채종에 의한 종자확보
- 고품질쌀 생산 재배기술 보급 및 지도강화
- 논농업직불제와 연계한 질소비료 시비 50%감축유도
- 영농조합법인, 쌀전업농, 작목반, 농업인 등 자율적인 인식제고
- 토양유기물 함량 증대를 위한 「논토양에 벅짚환원운동」 추진
- 토양개량제·규산질비료 공급 및 객토사업지원
- 친환경 쌀재배 면적 확대: '01) 43.2ha ⇒'02) 100ha
- 친환경농업직접지불제 추진 : 30ha (ha당 524천원 지원)
- 논 농업직접지불제 추진 : 7,695ha
- 벼병해충 항공방제 : 10,004ha/447백만원
- 공동방제 및 돌발해충방제 : 9,808ha/417백만원
- RPC 계약재배 체결농가 종자대 지원 : 38ha/38백만원

○ 이천쌀 성가보호

- RPC 중심으로 계약재배를 통한 『고품질쌀 계열화』 추진
 - ※ 생산 → 수매 → 가공 → 판매까지 모든과정 일괄관리
- RPC의 적정건조, 품종별 구분저장 및 가공 등 수확후 관리 철저로 미질 향상 도모
- 시장인증제 확대 실시로 소비자 신뢰도 확보 : 10개농협
- 서울 지하철2호선 와이드칼라 홍보 : 10개소
- 이천쌀 홍보용 시제품 제작 배부 : 10,000봉
- 전단지 제작 배부 : 50,000매
- 각종홍보매체(TV, 지하철, 시외버스터미널 등)을 활용 홍보
- 이천쌀밥축제 및 메뚜기잡기 행사를 통한 적극적인 이천쌀 홍보
- 기능성 쌀 출시를 위한 오존수 및 진공소포장사업 : 1개소
 - ※ 사업을 점차적으로 확대 RPC 8개소 설치
- “이천쌀밥집”지정시 이천쌀 사용 조건부여(사회복지과협의)
- 이천쌀 지킴이 운영 : 234명
- 부정유통 사전예방을 위한 유관기관과 정기적인 합동지도·점검 실시
- 이천쌀 부정유통 신고자에 대한 포상금 제도 운영
- RPC 건조저장시설 증설

□ 건의사항

- 소비자의 신뢰성 확보를 위해서는 생산⇒가공⇒유통⇒홍보가 지속적으로 실시하여야 하는 실정으로 이천쌀 성가보호를 위한 예산증액이 요청됨
 - ※ 이천쌀 TV 홍보 : 200백만원
 - ※ 기능쌀 출시 사업 : 2개소/80백만원등

농산물 수출의 다원화 추진

- 우수 농산물의 국제시장 경쟁력 확보 및 국내 시장 수급 조절
- 수출을 통한 농업인 자긍심 고양 및 안정적 농가 소득 기여

□ 추진방향

- 부문별 정예 수출농가(단지) 육성 ⇒ 과수, 채소, 화훼, 특작, 가공
- 수출교육 및 컨설팅 강화 ⇒ 20농가 40명
- 수출목표액 설정 : 138만불(18억원) ⇒ '01(60만불) 대비 257%증
※ 과수(배,복숭아) 85만불, 화훼(분화,절화) 30만불, 채소(과채류) 23만불

□ 추진현황

- 수출 전업농 육성 ⇒ 화훼 3농가 120백만원 지원 ('00~01)
- 수출 전업단지 육성 ⇒ 복숭아 1단지 80백만원 지원 ('01)
- 바이어 초청 및 상담회 참가 ⇒ 3회 12명 (채소, 과수, 화훼)
- 현지검역 추진 ⇒ 화훼(아이리스) 600천본, 일본 검역관(33일간)

□ 추진계획

- 시장개척단 파견 : 10명(과수,화훼,채소,가공,행정각2명) ⇒ 일본,중국
※ 추경예산 편입(예정)
- 바이어 초청 및 상담회 개최 : 2회 10명
- 농업경영자금 우선 지원 : 20명 400백만원

□ 기대효과

- 유명 농·특산물의 경쟁력 신장(伸張)
- 홍수출하로 인한 국내시장가격 하락 예방
- 다양한 수출선으로 충격피해 최소화
- 국제농산물 시장정보 획득을 위한 시스템 형성

전문농업인 육성 및 복지농촌실현

- 농업에 종사할 의욕이 있는 청·장년을 전문농업인으로 육성하여 선진 농업 정착으로 농산물 수입개방 확대에 따른 경쟁력 강화
- 경제적 어려운 농촌에 도우미 및 농업컨설팅을 확대하여 소득을 높여 복지농촌 실현

□ 추진방침

- 전문농업인 육성 확대
- 경영·시설자금 및 농업인자녀학자금 지원
- 출산에 따른 농가 일손부족을 해소
- 농촌 정보화사업 구축 및 교육

□ 추진계획

- 전문농업인 육성 : 70명 (쌀 전업농 50, 농업인후계자 20)
- 농업인자녀학자금 지원 : 600명 961백만원
- 출산부 농가 농가도우미 추진 : 17농가 11백만원 (60일간)
- 농업경영이 부족한 농가에 컨설팅사업(계획, 기술) 확대
- 농촌 정보화사업 추진
 - 농촌 PC보내기 운동 전개 : 15대
 - 초고속인터넷 구축으로 농산물 정보 열람
 - 농한기 전산교육 실시 : 500명
 - 홈페이지 구축 확대 : 5개소

□ 기대효과

- 농업의 컨설팅을 추진함으로써 경영의 어려움을 해소
- 농촌 정보화 촉진으로 경쟁력 향상

2002 농촌마을 진입도로 및 농로포장

- 농촌마을 진입도로 및 농로 포장으로 농촌지역 환경을 개선하고 농기계 이용, 농산물 수송 등 편의제공으로 농촌경제 활성화 도모

□ 사업개요

- 위 치 : 장호원읍외 12개 읍면동
- 사업량 : 13개노선 / 650백만원
 - 도비 보조사업 : 5개소/250백만원(도비 30%, 시비 70%)
 - 시비 자체사업 : 8개소/400백만원(시비 100%)
- ※ 시비 자체사업은 1회 추경예산 편성 계획임

□ 추진계획

- 지역별 노선확정 및 설계
- 차량교통에 지장이 없도록 피양지 설치
- 농번기 및 장마철 등을 고려하여 사업시기 조정 추진
- 공사시행 안내판 설치로 주민불편 해소
- 부실공사 예방을 위한 철저한 지도·감독 실시

□ 건의사항

- 2002년도 사업물량중 도비보조사업 물량은 38%(5개읍면)이기에 13개 읍면동에 분장없이 원활한 사업추진을 위해서는 1회추경에 자체예산 400백만원의 예산이 필요한 사항임

제6회 이천시 장호원복숭아 축제

- “장호원 황도” 원산지의 자긍심과 애향심 고취
- 축제수준 향상으로 단체 이미지 제고 및 소득증대 기여

□ 개 요

- 기 간 : 2002. 9. 21~9. 23 (3일간 예정)
- 장 소 : 장호원읍 레포츠 공원
- 참가 예정인원 : 4만명
- 주요행사 : 품평회, 복숭아 관련 이벤트, 기타 문화민속 이벤트

□ 추진현황

- 추진위원회 상설 가동 (경기동부과수농협+장호원 농협 주관)
- 축제기간 확정 (1회~4회 1일, 5회 이후 3일)
- 축제예산 상향 지원 50백만원 ('98~'99⇒10, '00⇒20, '01⇒30)

□ 추진계획

- 추진위원회 활동 전개 ⇒ 기획, 홍보, 이벤트, 예산 점검
- 축제 수준 체계화 정립 ⇒ 캐릭터 활용 및 복숭아 홍보탑 건립
- 농산물 전문축제의 위상 강화 ⇒ 복숭아 이벤트 개발

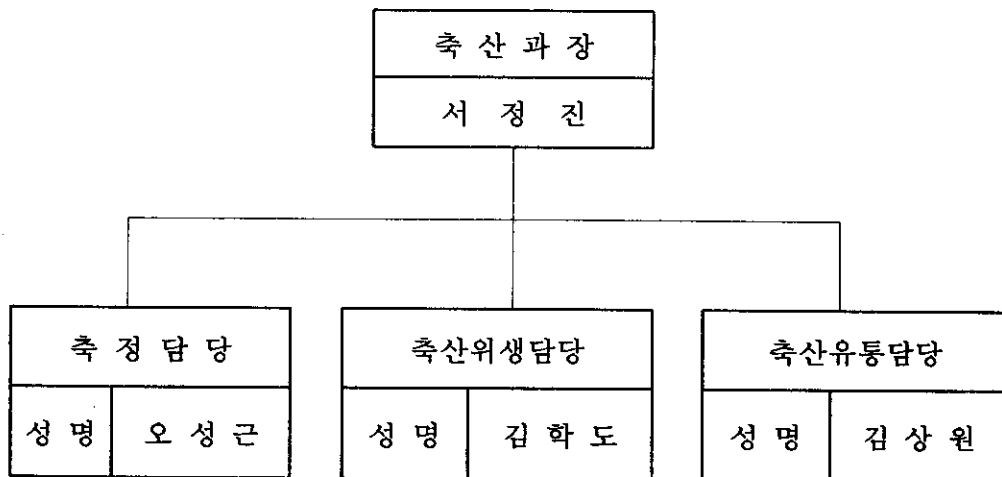
□ 기대효과

- 지역민과 관람객의 화합도모등 상승 효과 창출
- 자율적 민간축제 추진의 능력배양
- 유명 농특산물의 홍보 및 수익활동 전개

【축 산 과】

기 본 현 황

□ 기 구



□ 정 · 현원

구 분	제 (명)	일 반 직						기 능	고 용	비고
		계	5급	6급	7급	8급	9급			
정 원	9	9	1	3	3	2				
현 원	9	9	1	3	4	1				

수출규격 우량모돈 지원사업

- 돼지고기 수출재개를 기반 구축으로 수출산업 재구축 - 외화획득
- 안전하고 깨끗한 축산식품 공급으로 시민보건향상
- 안정적인 축산물 생산기반 구축 - 축산소득 증대

□ 추진방향

- 수출육가공업체와 돼지고기 수출 계약을 체결한 농가 우선지원
- 돼지계열화업체에 참여농가중 규격돈 생산농가
- 향후 수출 규격돈을 생산할 농가 및 수출에 참여할 농가

□ 추진계획

- 사업기간 : 2002년 2월 ~ 12월
- 사업량 : 4,295두 , 429.5백만원
- 내 용 : 우량 모돈 구입비지원(1두당 100천원)
※ 기추진실적 : 8,595두 , 859.5 백만원
- 사업 신청농가 현지실태 조사 및 대상자 확정 : 2월
- 사업추진 및 사업비 지급 : 분기별(4회)
- 사업농가 호응도 조사 : 12월중

□ 기대효과

- 저능력 모돈 갱신으로 생산성 향상 및 수출 재개 기반조성
- 고품질 수출규격돈 생산의욕 고취 및 농가 사기진작
- 지속적인 양돈산업 발전기반 구축

하천 부지를 이용한 사료작물 재배사업

- 하천부지내 둔치를 이용한 사료작물 재배이용으로 생산비 절감과 조사료 생산 확대 유도
- 겨울철 노는땅을 이용하여 가축에 필요한 양질 조사료 생산 공급

□ 추진방향

- 유수의 흐름에 지장을 초래하지 않는 시기에 한시적 재배이용
- 환경과 조화된 친환경적인 사료작물재배이용
- 겨울철푸른들가꾸기사업과 연계 추진

□ 추진계획

- 추진기간 : 2002년 9월 ~ 2003년 5월
- 재배면적 : 10ha
- 재 배 지 : 청미천 둔치(대상 : 장호원·울면지역 소사육농가)
- 재배품목 : 호맥·보리
- 사 업 비 : 5백만원(종자대,비료대지원) - 재원(축발기금)

□ 기대효과

- 겨울철푸른들가꾸기사업의 일환으로 양질의 조사료생산을 위한 시범사업추진으로 답리작·휴경농지등 사료작물재배 유도
- 하천부지내 둔치에 사료작물(호밀,유채)재배로 불거리제공 등 미관상 효과 거양
- 우리지역내에서 사료작물 재배·생산으로 외래질병유입 예방 및 외화절감

물이용부담금 주민지원사업

- 상수원 수질보전 특별대책 제Ⅱ권역내 주민(축산농가)에 대하여 수분조절재인 톱밥을 지원하여 분뇨로 인한 환경 및 수질오염을 방지
- 소 운동장내 빗물 유입·유출 방지로 오염물질 발생 근원적 차단
- 축산분뇨로 인한 수질오염 사전예방으로 상수원 수질개선

□ 사업개요

- 기 간 : 2001년 ~ 2003년(3개년)
- 사 업 비 : 1,467,767천원(수계기금)
- 지원대상 : 수질보전 특별대책지역내 주민으로 소, 돼지 사육농가
- 지원기준
 - 발효톱밥구입 지원사업 : 농가당 5,000천원 이내
 - 소 운동장비가림시설 지원사업 : 농가당 10,000천원 이내

□ 추진현황

- 발효톱밥구입 지원사업 : 104농가(260,700천원)
 - ※총공급량 : 12,400M/T
- 소 운동장 비가림시설 지원사업 : 37농가 (342,040천원)

□ 추진계획

- 발효톱밥구입 지원사업(농가당 120M/T)
 - ※ 2002년(185농가, 370,000천원) , 2003년(185농가, 346,867천원)
- 소 운동장 비가림시설 지원사업(평당 120천원 기준)
 - ※ 지원대상 : 21농가, 202,160천원

□ 기대효과

- 수질보전 특별대책지역내 축산농가의 축산분뇨로 인한 수질오염 사전예방으로 상수원 수질개선
- 축산분뇨의 자원화로 친환경 축산업 유도

구제역 재발방지 대책사업

- 구제역 청정국 인증(01.9.19.)과 돼지콜레라 청정화 선포(01.12.1.) 유지로 돼지고기 수출재개를 위한 기틀을 마련하였음
- 고품질의 축산물 생산체계 개선으로 위생적인 축산물 공급

□ 추진방향

- 공수의 활동강화 및 가축소독의 날 지속 운영으로 가축 전염병의 효율적인 사전차단
- 우제류 사육농가에 대한 예찰활동 강화 및 소규모 사육 농가의 소독 효율을 위한 공동방제단 운영강화
- 전염병의 조기발견 및 진단을 위한 예찰활동 강화
- 2~4월 축산농가의 소독용 약품(생석회, 소독약품) 구입 지원

□ 추진계획

- 기 간 : 2002 1월 ~ 12월
- 지원대상 : 우제류 사육농가 1,650호 / 324,782두
- 추진사항
 - 가축소독의날 철저 이행 및 소독실태 점검
 - 우제류 사육농가 방역활동 확인 점검
 - 소규모농가 공동방제단 운영 소독실시(16개반)
 - 생석회(133톤), 소독약품(29,700 l) 공급 : 99백만원(시비)

□ 기대효과

- 가축전염병 발생·만연 방지로 경제손실 예방 및 경쟁력 제고
- 사저방역 및 자율방역체계 확립으로 가축질병 피해 최소화

경기한우명품화사업

- 한우개량을 통한 우량 송아지 생산으로 한우품질을 고급화하고 소고기 및 생우 수입에 따른 국내 소 사육기반 확보

□ 추진방향

- 가축인공수정 및 혈통등록으로 개량효과 증진
- 수정란 이식을 통한 개량기간 단축과 번식효율 증진
- 유전자형질분석등 최첨단 과학기법의 도입으로 우수 유전자의 조기발굴 및 개량효과 증진
- 축협 및 한우협회등 생산자단체와 협조 추진

□ 추진계획

- 기 간 : 2002. 2월 ~ 12월
- 사 업 비 : 102,100천원
- 사 업 량 : 5,610두
 - 송아지생산안정사업 : 1,200두
 - 한,육우거세지원사업 : 1,200두
 - 한우등록사업 : 500두
 - 인공수정사업 : 2,000두
 - 수정란이식사업 : 60두
 - 유전자형질분석사업 : 600두

□ 기대효과

- 경기한우 명품화로 시장 차별화 및 농가소득 향상
- 한우를 우리농촌의 지속적인 소득산업으로 육성