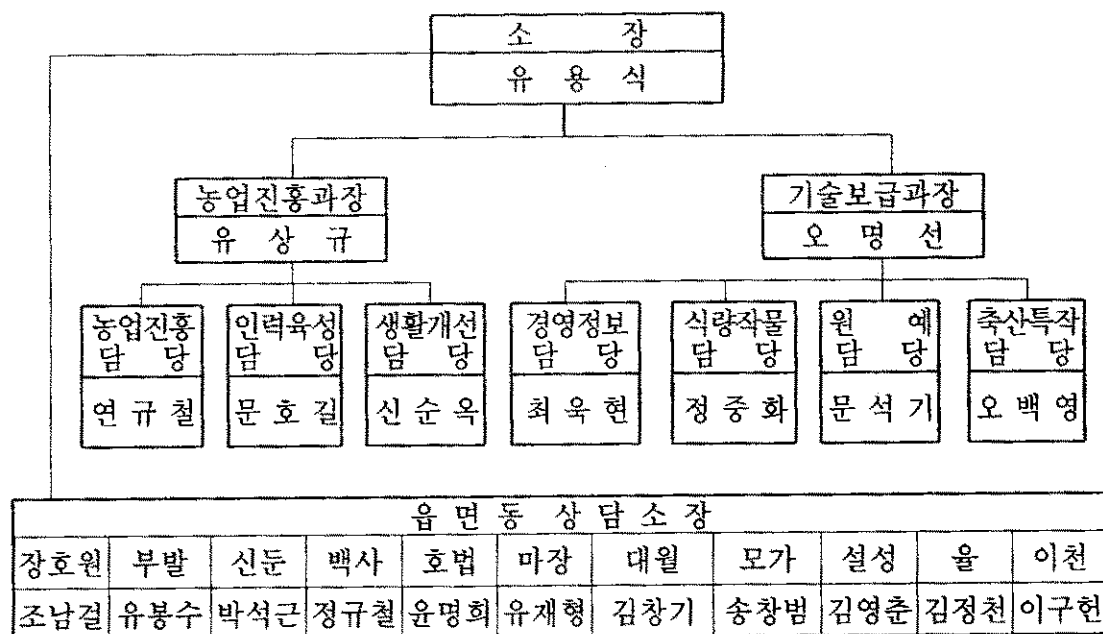


【 농 업 기 술 센 터 】

기 본 현 황

□ 기 구



* 이천상담소 : 창전동, 중리동, 관고동 관할

□ 정 · 현 원

구 분	총 원	지 방 농 촌 (생활)지도관	지 농 촌 지 도 사	지 생 활 지 도 사	별 정 7급	기 능 직	비 고
정 원	44	3	34	3	1	3	
현 원	44	3	34	3	1	3	

2002년도 업무추진계획

□ 목표

- 지식·정보기반 확충과 첨단농업기술보급으로 부가가치 창출
- 지역특산 작목 집중육성으로 경쟁력 및 농가소득 향상
- 농업인의 전문기술·경영능력 배양 → 삶의 질 향상

□ 여건과 전망

- WTO의 협상 재개에 따른 농산물 개방 압력 증대
 - 뉴라운드 협상(~2004년), 쌀 재협상(2004년)
- 고품질·안전 농산물을 요구하는 소비자의 역할 증대
- 농업(쌀)에 대한 불안심리로 농업인의 생산의욕 저하 우려
- 농업인의 경영혁신을 통한 경쟁력 강화 필요성 증대

□ 중점추진 방향

- 수입개방을 대비한 양질쌀 생산기술보급
- 고품질 축산물생산과 위생관리 기술보급
- 지역 농·특산물의 고품질화, 차별화로 경쟁력 제고
- 농산물 수출 확대 및 품목별 농업인연구회 육성
- 환경친화형 영농기술보급 실천
- 정보화 교육을 통한 농가경영개선 및 정보화 능력향상
- 농촌여성 능력개발과 생활환경개선으로 삶의 질 향상
- 지식농업을 실현할 전문농업인육성과 교육훈련
- 자연과 전통 문화의 관광 자원화로 농외소득 증대
- 농업인의 자긍심 부여 및 영농의욕 고취

수입개방을 대비한 양질쌀 생산기술보급

저비용 고품질쌀 생산기술 보급으로 이천쌀 우위 유지를 지속하여
이천쌀 성가제고 및 농가 소득증대

□ 추진방향

- 양질 이천쌀 안정생산 및 생산비 절감형 생력재배 기술보급
- 품종, 비료, 건조방법 개선 - 양질이천쌀 생산기술 실천
- 적정시비지도로 양질미 생산기술 보급 : 질소 18(관행) → 11kg/10a

□ 추진계획

- 고품질 우량종자(보급종) 공급 : 156톤(총소요량의 31%)
 - 벼종자 자율교환 채종포 설치운영 : 1개소, 1.0ha
 - 식량작물 우량품종 비교시험 : 1개소, 0.4ha
 - 신육성 벼품종 시험 : 1개소, 0.4ha
- 고품질쌀 건조저장시설 보급 : 43동(10톤 2동, 5평형 1동, 2평형 40동)
- 못자리 노력과 자재절감형 기술보급
 - 어린모 확대보급 : 470 → 1,000ha
- 벼 생력재배 선도실천 시험 : 2개소, 10ha
- 배수 불량논 시설개선 시험 : 22개소 11.0ha
- 쌀생산 우수단지 선발 시상 : 4점 3,500천원

□ 기대효과

- 양질 이천쌀 안정생산 및 성가 높이기로 농가소득 향상
- 향후 쌀 수입개방 대비 및 소비자의 지속적 욕구 충족

환경 친화형 영농기술보급 실천

비료·농약 등 사용절감으로 환경친화적 농업생산기반을 구축하여
농업환경을 유지 보전하고 소비자 요구에 충족한 안전 고품질 농산물 생산

□ 추진방향

- 토양종합관리로 친환경농업 생산기반조성
- 흙살리기 사업추진에 의한 농업생산기반 유지보존
- 병해충종합관리에 의한 생태보전형 병해충방제 기술보급

□ 추진계획

- 토양개량제 공급 : 7,903톤(규산 : 4,221톤, 석회 : 3,682톤)
- 논 토양정밀점정 및 전산입력(3년차) : 500점
- 토양정밀분석에 의한 시비처방과 시비지도 : 1,000점
- 논농업직접지불제 사업추진(토양점정 및 교육) : 533점, 7,063ha, 7,320명
- 친환경농업 관련 시범사업 추진 : 3개소, 6.5ha
- 시설하우스 토양관리 : 태양열소독 및 심토팜쇄기 기술보급
- 환경친화적 청정사업(한강수계관리기금) 추진 : 2개소, 200,000천원
- 농작물 병해충 정밀진단과 처방 : 100회
- 병해충 예찰포 및 관찰포 운영으로 사전 방제체계 구축 : 25개소
- 병해충 기동예찰반 및 방제지원단 운영 : 5회
- 성페로몬 트랩을 이용한 병해충 조기에찰방제로 피해경감 : 20개소
- 생산자, 소비자 농약안전사용 교육 : 2,500명
- 유기농 및 자연농법 실천농가 육성 및 지도 : 11ha(11농가)

□ 기대효과

- 지속가능한 농업환경 보전 및 고품질 안전농산물 생산
- 과학영농 실천으로 생산비 절감 및 친환경농업 정착

맛좋은 과실생산 생력화 기술보급

맛좋은 과실의 안정생산 공급과 생력형 우량과원 조성으로 경영개선
소비자를 감동시키는 3Good과일 생산 및 공급으로 농가소득 향상

□ 추진방향

- 농업과학실험실을 활용한 친환경적 재배기술 보급
- 노력절감이 용이한 과원관리 형태로 구조개선
- 병해충 종합관리로 안전성 높은 과실생산 기술보급
- 기상재해 경감 및 대책기술 보급으로 안전농산물 생산

□ 추진계획

- 사업량 : 8사업 9개소 33농가
- 사업비 : 211,000천원(보조 162,200 융자 20,000 자부담 28,800)
- 고품질 배 Y자수형 : 내·외각지주, 가로대, 도금와이어 철선
- 토양수분감응형 자동관수 : 토양수분감응시스템, 점적관수시설
- 성페르몬이용 해충방제 : 성페르몬 트랩(6종셋트)
- 과수 조류피해 방지 : 골조시설, 방조망
- 맛있는과일 거점농가 육성 : 관수시설, 인공수분자재, 착색증진자재
- 배과원 Y자덕 복합모델 : 덕설치 자재, 방조망 설치
- 과원 심토파쇄기 이용 : 공기주입식 심토파쇄기
- 물이용 부담금 사업 추진 : 친환경 자재, 관수시설, 예냉시설
- 조직배양실 이용 꽃가루 조제공급 : 50ha

□ 기대효과

- 「맛있는 과일」 생산으로 소비확대
- 특산물인 복숭아의 품질향상으로 내수 및 수출경쟁력 확보
- 과잉생산을 대비한 고품질과일 생산으로 안정적 소득기반 조성

신선채소류 안정생산 기술보급

신선채소 연중 안정생산 및 상품화 향상 기술보급으로 농가소득 향상
에너지 절약형 친환경 시설농업으로 지속적인 신선채소 생산기반조성
잔류농약 안전성 확보 기술지원으로 안전농산물 생산 및 수출확대

□ 추진방향

- 시설원에 에너지절감 기술지원 및 환경친화형 시설농업 육성
- 재배시설의 현대화, 자동화 기술 확대 보급
- 작형별 적정면적 및 안정생산 기술지원
- 재배대비 시설원에 안전관리 추진
- 수출채소 잔류농약 안정성확보 기술지원(모니터링)
- 노지 및 시설채소 연작장해 대책 및 주요 병해충 적기방제 기술지원

□ 추진계획

- 사업량 : 4사업 13개소 13농가
- 사업비 : 53,000천원(보조 40,600 용자 - 자부담 12,400)
- 채소 기계화촉진 생력재배 : 다목적 건조장치, 고추세척기, 두둑성형기
- 하우스경보시설 및 일사감응 변온관리 : 전자동 변온관리 시스템
- 시설하우스 연작장해 대책 : 트랙터 부착형 심토파쇄기
- 새로운채소 실증재배 : 새로운품종 종자, 육묘자재, 재배자재

□ 기대효과

- 채소류 기계화 보급으로 노력절감에 의한 경쟁력 제고
- 새로운 품종 및 작목 조기 확대보급으로 농가소득 향상
- 토양물리성 개선으로 시설원에 연작장해대책기술 확대 보급

이천화훼 경쟁력제고 기술보급

에너지 및 노동력절감 기술보급으로 경쟁력있는 화훼주산지로 육성
화훼 신기술의 조기보급 및 정착으로 경쟁력제고 및 수출기반조성

□ 추진방향

- 화훼 단경기 재배기술 확대보급
- 지역에 맞는 화종 및 작형 선택으로 고품질생산 기술지도
- 수출경쟁력 높은 전략화종 경쟁력제고기술 보급
- 생산비 절감형 신기술 조기정착 및 품종자급을 향상
- 꽃 건전이용 활성화로 수급안정 기술 보급
- 조직배양실을 이용한 무병묘 생산 및 우량묘 증식 보급

□ 추진계획

- 사업량 : 7사업 14개소 14농가
- 사업비 : 190,000천원(보조 138,000 용자 20,000 자부담 32,000)
- 사업기간 : 2002. 1 ~ 12월
- 국화 재절화재배 : 전조시설, 단일처리시설
- 양란 축성재배 : 차광시설, 냉방시설
- 소형분화 생산 : 트레이시설, 저면관수, 생산자재 개선
- 시설화훼 에너지 절감 : 온풍난방기 배기열회수장치, 그린음악시스템
- 시설원예 에너지절약 : 보온 커튼시설, 공간난방 시설, 변온관리 시설
- 시설원예 환경조절 : 증발냉각처리 시스템, 공기순환 장치
- 접목선인장 동절기 안정생산 : PE턴넬재배 시설, 접목묘
- 조직배양실 운영 : 백합, 난류, 유색칼라, 프리지아 배양

□ 기대효과

- 신기술 보급으로 생산비 절감 및 단경기 생산에 의한 농가소득 향상
- 생육환경 조절재배로 고품질 화훼생산에 의한 수출확대
- 난방에너지 절감과 환경오염원 배출감소로 친환경적 화훼단지 조성

축산물의 고품질 생산과 위생관리 기술보급

저비용 고품질 안전 축산물생산 기술보급으로 농가소득 증대
농후사료 중심사육을 양질조사료 급여 사양관리 체계로 전환하여
고품질 축산물 생산 및 기계화에 의한 노동력 절감
가축질병 예방 및 가축분뇨 자원화로 친환경 축산 조기 정착

□ 추진방향

- 고품질 우선의 안전축산물 생산기술 보급
- 시설 및 환경불량에 따른 생산성 저하예방 및 친환경 축산 추진
- 양질 자급조사료 생산이용기술 확대 보급
- 해외 전염병 유입차단 및 가축질병 예방지도

□ 추진계획

- 사업량 : 6개사업 6개소
- 사업비 : 237,000천원(보조 134,000, 용자 32,000, 자부담 71,000)
- 한우인공수정 : 보증종모우 정액, 자가인공수정기, 임신진단키트 등
- 수출규격돈 품질향상 : 급이시설, 수송전용차량, 이동식 조기이유돈사 등
- 여름철 가축해충구제 : 모기퇴치등, 소켓 220V용 전선, 기타
- 벼 이모작 사료작물 이용 : 휴리스파종기, 예취기, 종자 등
- 축사환경개선 : 안개분무시설, 고압세척기, 에어컨, 우레폼 등
- 양질조사료 생산 이용 : 파종기, 수확기, 곤포기, 트랙터 등
- 가축질병진단실 운영 : 우유체세포측정, 유방염검사, 돼지임신진단
혈액검사, 젖소MUN검사, 한우생체육질판단등

□ 기대효과

- 부업규모의 농가사육 한우의 개량 촉진 및 번식을 향상
- 축사내 온·습도 환기조절로 쾌적한 환경에 의한 고품질 생산
- 논 이용을 극대화 및 양질조사료 생산으로 생산비 절감
- 위생적인 사양관리에 의한 가축질병 예방기술 보급으로 소득증대

특용작물 생력화 재배 기술보급

버섯재배사 환경과 재배방법 개선으로 사계절 생산체계 확립
버섯재배 균상을 비닐멀칭 재배하여 노동력 절감 과 품질개선 및
수량증가로 농가소득 제고, 버섯병해충 경감기술 확대보급
약용·유지작물의 생력화 기술정착으로 농가소득 향상

□ 추진방향

- 재배환경 및 기술개선으로 고품질 버섯생산
- 참깨재배의 기계화 추진 및 소립종자 과립화 파종기술 보급
- 저비용 고품질 약초의 안정적 생산기술 보급
 - 인삼 생력화 재배 및 황기 생력화 재배기술 보급

□ 추진계획

- 사업량 : 5개사업 5개소
- 사업비 : 94,000천원(보조 78,000, 자부담 16,000)
- 우량참깨 기계화 : 파종기, 수확기, 정선기 등
- 소립발작물 과립종자 이용 : 과립종자제조기, 배토기, 점파파종기 등
- 버섯 안정생산 비닐멀칭 재배 : 재배사 및 균상시설 비닐, 환경개선 기자재 등
- 버섯재배 시설 환경개선 : 환기장치, 온도조절장치, 가습장치, 제어반 등
- 인삼 생력화 재배 : 해가림자재, 관수시설, 관리기 등

□ 기대효과

- 버섯 재배방법 개선으로 다수확 고품질 버섯생산
- 소립 발작물종자 과립화로 파종 및 관리작업 노력절감
- 인삼재배 개량해가림, 관수시스템으로 생산성 향상 : 130%

농가경영개선 기술정보화 추진

효율적인 경영컨설팅 추진과 농업기술 정보의 신속한 보급으로
농가경영개선 성과제고

□ 추진방향

- 벤치마킹 기법에 의한 농가경영컨설팅 추진으로 자율적 경영개선 유도
- 농업정보 종합 이용체계 구축으로 농업인 정보화능력 향상

□ 추진계획

- 농가경영컨설팅 추진 - 경영기법, 영농기술 향상
 - 기초컨설팅팀 구성 : 4개팀 23명
 - 품목별 표준진단표를 활용한 정밀진단 분석 및 경영개선 처방
- 지역농특산물 홍보를 위한 전자직거래 활성화
 - 인터넷홈페이지 구축 지원 : 5농가(사업비 7,500천원)
- 농업인정보화 교육장 설치 : 40평(사업비 50,000천원)
 - 학습단체 및 품목별 농업인연구회와 연계한 정보화교육 실시 : 10회 200명

□ 기대효과

- 농가경영컨설팅을 통한 농업인의 경영마인드 함양과 경쟁력 제고
- 농업인이 필요로 하는 기술정보의 신속제공으로 농업의 정보화 실현
- 지역특산물의 전자상거래 활성화로 농가소득 증대

품목별 농업인연구회 활성화

농업인의 자율 활동에 대한 지원으로 지도방법의 효율화 및 지역농업 개발 핵심체로 육성

□ 추진방향

- 품목별 농업인연구회 조직 활성화
 - 조직수 : 13개회(쌀 1, 원예7, 특작 2, 축산 2)
 - 회원수 : 803명
- 품목별 농업인연구회 연찬교육 실시
- 우수 농업인연구회 시상

□ 추진계획

- 품목별 농업인연구회 조직의 활성화 : 신규조직 1개회
- 품목연구회 여건에 맞는 교육 활동 강화
 - 조직운영 활성화를 위한 교육 및 현지 연찬회 개최 : 2회80명
 - 우수연구회 시상 격려로 조직 활동 조장 : 1개회(1,000천원)
 - 농업인연구회별 정보화 교육 실시 : 4회 80명

□ 기대효과

- 연찬교육을 통한 기술수준 향상으로 농가소득 증대에 기여
- 과학영농 실천으로 작목별 경쟁력 제고

농촌전문인력 육성

농업인 조직체의 체계적인 관리와 교육으로 지식과 기술·경영능력을
겸비한 농업인의 육성 및 농촌발전의 핵심 주체로 양성

□ 추진방향

- 4-H회 육성 : 건전한 민주시민과 생산적인 후계농업인 육성
- 후계농업인 육성 : 21C 지식기반 농업의 주역으로 양성
- 농촌지도자회 육성 : 전문기술과 경영능력을 겸비한 농업인 육성
- 생활개선회 육성 : 삶의 질 향상을 위한 농촌발전의 주체로 육성

□ 추진계획

- 4-H회(759명)
 - 과제활동지원 : 17개소(25,100천원)
 - 전통민속문화 계승사업지원 : 3개소(12,000천원)
 - 청소년교육 : 5회 790명(3대행사, 진로지도교육, 과제교육)
 - 후계농업인(671명)
 - 신규후계농업인 사업지원 : 10명(446,000천원)
 - 경영성과분석 및 기술지도 : 433명
 - 농촌지도자회(817명)
 - 선진농장 비교 연찬 및 과제연찬교육 실시 : 14회
 - 생활개선회(560명)
 - 여성농업인 전문능력 배양교육 : 145회 3,809명
 - 농촌여성 지도력 배양 및 연찬회 개최 : 13회
- ※ 지도자가금사업추진 : 해외연수6명(12,600천원), 과제자금지원 : 4개소(26,500천원)

□ 기대효과

- 농업인 조직에 대한 체계적 지원으로 지식기반 갖춘 전문인력 육성
- 여성농업인의 전문능력 배양으로 다양한 농가소득원 개발

농업인 교육훈련

국내외 농업여건 변화에 따른 대응능력 제고 및 품목별 전문기술 습득으로 고품질 농축산물 생산능력을 배양하고 신뢰성 높고 안전한 농산물 생산을 위한 친환경농업 교육 실시

□ 추진방향

- 새해영농설계교육 : 년초 읍·면·동 순회교육
- 품목별상설교육 : 핵심품목에 대한 시기별 전문교육 실시
- 농업인연중교육 : 농업인의 요구에 따른 주문식 교육 실시
- 논농업직접지불제교육 : 직불제 대상 농가에 친환경농업 교육 실시
- 농기계현장이용기술교육 : 실수요자 및 여성농업인 대상 실시

□ 추진계획

- 새해영농설계교육완료 : 3개분야(벼농사, 소득작목, 생활개선), 30회 4,051명
- 품목별상설교육 : 4개분야(복숭아, 사과, 버섯, 특수가축), 16회 600명
- 농업인연중교육 : 농업인 희망작목, 연중 380명
- 논농업직불제 교육 : 대상자 7,320명(집합교육 및 전달교육)
- 농기계 현장이용 기술 교육 : 실수요자 및 여성농업인, 2회 150명

□ 기대효과

- 고품질농산물 생산기술 중심교육으로 경쟁력 제고
- 전문기술, 영농현장 애로기술 등 문제점 해결중심 교육
- 여건변화 적응 능력과 적극적인 직업의식 함양

농기계 순회수리

농기계 순회수리 봉사반의 상설운영 및 내방수리 강화로 농기계의 유지비 절감과 활용도를 높이고 농민들에 대한 현장기술교육실시로 간단한 고장수리 및 정비능력 배양

□ 추진방향

- 농번기 : 농기계순회수리 봉사반의 상설운영 및 수리기술 훈련
- 농한기 : 농기계 점검정비, 수리 및 안전교육 실시
- 수리점에서 거리가 먼 취약지역 선정 정기 순회교육 실시
- 공작실을 활용한 대형 농기계 수리

□ 추진계획

- 순회수리 : 연간 110회, 1,000대
- 내방수리 : 100대
- 농기계정비 및 교통안전교육 : 1,100명
- 수리반원 편성 : 교관1명, 운전원 1명, 상담소장(영농상담)

□ 기대효과

- 현장 순회수리로 대농민 서비스 확대
- 운전조작 및 정비요령 현장교육으로 농기계 활용 극대화
- 교통법규 및 안전에 대한 교육병행으로 안전사고 예방
- 순회수리시 폐 농기계 처리 홍보로 깨끗한 농촌 환경 조성

농촌여성 생활과학기술교육

사회 여건 변화에 따라 확대되어가는 농촌여성의 역할을 효율적으로 담당, 수행할 수 있는 능력향상 교육을 실시하여 농촌생활개선 선도 실천자로 육성

□ 사업개요

- 회수 및 인원 : 7개과정 145회 3,809명
- 소 요 예 산 : 22,960천원
- 교 육 시 기 : 2~12월
- 교 육 내 용
 - 국가공인 전문 자격증 취득
 - 향토음식 전승 및 개발
 - 지역 농특산물의 생산 가공, 저장, 유통교육

□ 추진계획

구 분	내 용
계 : 7과정	17개반 145회 3,809명
소득활동	· 한식기능사반, 제과제빵반 30회 900명 · 영농기술교육 12회 240명 · 여성농업인능력개발교육 3회 60명
농작업환경	· 건강체조교실반 8회 160명
주거환경	· 꽃꽂이, 아름다운농가가꾸기 13회 369명
전통식문화	· 팔도장담그기, 전통요리 11회 300명 · 생활개선순회교육 12회 240명
전통생활문화	· 생활한복, 천연염색반 22회 440명 · 생활도예반 10회 200명 · 생활개선연찬회 등 4회 420명
의식교육	· 생활개선대의원교육 2회 120명 · 이미지메이킹 토탈차밍 8회 160명
기 타	· 정보화교육 10회 200명

□ 기대효과

- 다양한 역할 확대에 따른 수행능력 배양으로 건전한 농촌여성 양성
- 과학적인 생활기술과제 선도 실천 및 지역사회 발전 주체로 육성
- 자격증 취득을 통한 성취감 및 취업기회 부여

희망과 활력이 넘치는 농촌생활환경개선

농업인의 건강증진과 아름다운 환경조성으로 삶의 질 향상
여건변화에 대응능력이 있는 전문 여성농업인 육성

□ 사업개요

○ 사업량

- 농업인건강관리시설 : 1개소 50,000천원(보조100%)
- 농가옥외공간가꾸기사업 : 9호, 호당 3,000천원(보조60%, 자부담40%)
- 여성농업인정보화사업 : 4호, 호당 2,000천원(보조80%, 자부담20%)

○ 사업내용

- 농업인건강관리시설 : 찜질방, 휴식실, 샤워실, 운동기구 구입 등
- 농가옥외공간가꾸기사업 : 농가옥외공간 조성(담장, 정원, 영농부속사)
- 여성농업인정보화사업 : 컴퓨터 보급 및 활용지도

□ 추진계획

- 생활개선시범사업 신청접수 및 현지조사 : 1~2월
- 심의회 개최 : 2월
- 대상농가 및 마을 사전교육 : 3월
- 사업시행 : 3~11월
- 사업평가 : 12월

□ 기대효과

- 깨끗하고 편리한 환경조성으로 농촌생활의 활력 도모
- 문화복지 공간조성으로 농촌복지 향상에 기여
- 정보화 시대에 대응하여 유용한 기술 및 정보 활용

2002 이천 햅쌀축제

이천쌀의 우수성 및 브랜드(임금님표) 홍보를 통한 소비자의 구매력 증진과
직거래 활성화로 농가소득을 증대시킴
농업인의 영농의욕과 자긍심 고취로 지역농업의 발전계기를 마련함

□ 추진방향

- 도·농이 함께하는 문화·관광축제
- 농촌의 전통문화체험, 농산물판매행사 확대
- 쌀요리전시·판매행사등 소비확대를 위한 이벤트행사 개발

□ 추진계획

- 기간 : 2002. 10월 하순(3일간)
- 장소 : 이천시 일원(추후결정)
- 주최 : 이천햅쌀축제추진위원회
- 소요예산 : 50,000천원(시비)
- 행사내용
 - ◇ 농업인 행사 - 농업인 대상 시상, 4H경진, 농업인 단체 연찬회, 읍면동의 날
 - ◇ 타작마당 - 마당질(탈곡), 햅쌀 찜기, 새끼꼬기, 명석·가마니·이영·용마름 엮기
 - ◇ 옛날마당 - 거북놀이, 장치기놀이, 용싸움놀이, 달구지·경운기 운행
 - ◇ 솜씨마당 - 움집만들기, 가마니 높이쌓기, 농기 만들기, 풍물놀이, 짚풀공예전시
 - ◇ 고향의 맛 - 이천특산물, 인절미, 사과·배, 축산물 시식회
 - ◇ 어울마당 - 출발 동서남북, 단체기마전, 닭싸움, 논배미 3종경기
 - ◇ 대동놀이 - 농기싸움, 달집태우기, 강강술래, 줄다리기 등
 - ◇ 시골장(난장) - 햅쌀 등 농산물 판매 장터, 쌀값 널뛰기, 주막거리, 품바

□ 기대효과

- 쌀과 농경문화의 백미인 추수과정을 관광축제로 승화시킴
- 햅쌀과 각종 농산물의 직거래를 도모하여 농업소득증대에 기여
- 농업경쟁력제고 및 시민 대화합의 계기 마련

제3회 이천시농업인대상 시상

농업의 기술·지식·정보화로 국제 경쟁력을 확보하여 선진농업과 복지 농촌을 앞당기는데 기여한 농업인이나 생산자단체를 발굴시상

□ 추진방향

- 후보자의 자격
 - 시 관할구역에서 거주하며 농업을 영위하는 자 (단체)
 - 첨단기술농업·고품질농업·수출농업등으로 경쟁력과 자생력을 높인 자
 - 생산활동과 공동출하등 시범영농을 하고 있는 우수작목반, 품목별농업인단체

□ 추진계획

- 일시 : 2002. 10월 하순(이천햐쌀축제 시상식)
- 장소 : 이천시 일원(추후결정)
- 소요예산 : 3,000천원(시비)
- 후보자의 추천 - 8월말까지 읍면동장이 추천
- 심사 - 심사기준에 의해 현지조사등을 거쳐 심의회에 제출
- 심의 - 이천시농업산학협동심의회에서 심사·결정
- 시상 - 이천햐쌀축제 기간 중 시장이 시상 (상패 및 1인당 60만원의 시상금)
- 수상자에 대한 예우
 - 경기도 및 중앙단위의 각종 농업관련 수상후보자로 추천
 - 국내·외 연수기회 부여
 - 영농교육 명예강사 위촉

□ 기대효과

- 농업인들의 사기진작 및 영농의욕 고취
- 농업경쟁력 제고로 이천농업발전의 계기마련

이천농업아카데미 운영

국제경쟁력이 상대적으로 열악한 작목(쌀, 한우)에 대하여 특별교육 과정을 개설하여 품질경쟁력을 높이고 성가를 지속시킴

□ 추진방향

- 국제경쟁력이 불리한 작목(쌀, 한우) 우선 교육과정 개설
- 외래강사(대학교수, 전문가 등)초빙으로 교육의 질 향상
- 친환경농업 등 품질 고급화 기술 중점교육
- 교육수료자에 대한 인정감 부여

□ 추진계획

- 기 간 : 2002. 5월하순~11월(10월제외)
- 장 소 : 농업기술센터
- 교육과정 : 2개 과정
 - * 이천쌀 성가 제고 과정
 - * 한우 고급육 브랜드화 과정
- 교육회수 : 과정별 11회(월2회 33시간)
- 교육인원 : 과정당 30~40명
- 교육내용 : 품질고급화를 위한 기초이론 및 전문기술
- 강 사 : 외래강사초빙, 전문지도사
- 소요예산 : 9,720천원(강사초빙, 교육교재, 임차료 등)/1회 추경

□ 기대효과

- 이천 농업을 선도적으로 이끌어갈 전문 경영인 양성
- 이천 농·특산물의 고품질 브랜드화로 경쟁력 제고

농촌전통테마마을 육성

전통과 자연의 조화로운 농촌생활환경 조성 → 관광 자원화
도시민의 농촌문화 체험 기회 제공으로 도·농 문화교류 촉진

□ 사업개요

- 사업량 : 1개소
- 사업비 : 100,000천원(국비50%, 시비50%)
- 내 용
 - 도시 주민의 농촌(자연)체험 공간 조성
 - 전통 특성 프로그램 개발, 전통생활 기자재 구입
 - 자연친화적인 휴식쉼터 공간 설치 등

□ 추진계획

- 추진위원회(마을) 및 자문위원회(외부전문가) 구성
- 테마 발굴 및 체험 프로그램 개발
 - 주5일 근무제 시행에 따른 국민들의 여가이용 프로그램
- 마을환경조성 및 유·무형의 지역문화 자원 발굴
- 홍 보
 - 신문, 방송 등 대중매체를 통한 홍보
 - 학교, 유치원 등 교육기관 적극 홍보
 - 홈페이지 구축 및 안내자료 제작

□ 기대효과

- 농촌의 자연환경과 전통·문화의 관광자원화로 농외소득 증대 기여
- 도자기와 연계한 관광의 명소로 육성하여 도시민에게 다시 찾고 싶은 이천의 이미지 제공