

# 이천도시가스공급 추진실태조사 결과보고서

## 1. 조사의 목적

이천도시가스 공급추진사업 전반에 대한 추진과정과 사업장 현지 확인을 통하여 도시가스 공급시 민원이 야기되고 있는 사항이 해결되도록 하고, 도시가스 공급추진이 안전하고 원활하게 추진될 수 있는 방안을 시정에 반영하기 위하여 행정사무조사를 실시함.

## 2. 조사기간

1998년 11월 18일 ~ 1999년 2월 17일( 3개월 )

## 3. 조사대상기관 및 조사사무의 범위

### 가. 조사대상기관

○ 시 본 청

### 나. 조사사무의 범위(지방자치법 제36조 3항)

○ 이천도시가스 추진사항

(도시가스법에 의한 권한사항중 경기도로부터 위임 받는 업무)

○ 도시가스 공급시설을 위한 도로굴착 허가사항

## 4. 특별위원회 편성

가. 명 칭 : 이천도시가스 공급추진실태조사 특별위원회

나. 위원수 : 이천시 의회 의원 6인

다. 조사반 편성

○ 1개반 6명 : 김태일, 김정호, 이종률, 조명호, 박용선, 김학인 위원

## 5. 특별위원회 운영

가. 위원회 개최

1) 제1차 이천도시가스 공급추진실태조사 특별위원회

- 일 시 : '98. 11. 18(수)
- 장 소 : 특별위원회실
- 안 건
  - 위원장 및 간사(위원장 김태일 위원, 간사 김정호 위원)
  - 이천도시가스 추진사항 보고 및 질의(관련부서 : 지역경제과, 건설과)

2) 제2차 이천도시가스 공급추진실태조사 특별위원회

- 일 시 : '98. 12. 24(목)
- 장 소 : 특별위원회실
- 안 건 : 이천도시가스 실태조사 기간연장의 건

3) 제3차 이천도시가스 공급추진실태조사 특별위원회

- 일 시 : '99. 1. 12(금)
- 장 소 : 특별위원회실
- 안 건 : 이천도시가스 공급추진실태조사 결과 채택

나. 위원회 활동

- 도시가스 설치 및 도로굴착 현황 설명청취 및 질의·답변(관련 실적)
- 도시가스공급 관련서류 검토
- 대한도시가스 이천영업소 실무의견 청취
- 사업현장 확인
- 주민의견 청취

6. 조사결과

가. 이천도시가스 공급추진 개요

1) 일반현황

- 이천도시가스 공급허가 - 1992. 7. 9
  - 경기도 → 대한도시가스(주)
- 공사착공 : 1995. 7. 11
- 공급개시 : 1996. 4. 29. 중리동(단독주택)  
1996. 6. 20. 중리동 <산호3차 APT(111세대)>

· 주요공급시설

- 공급계획 : 1995 ~ 2002년도

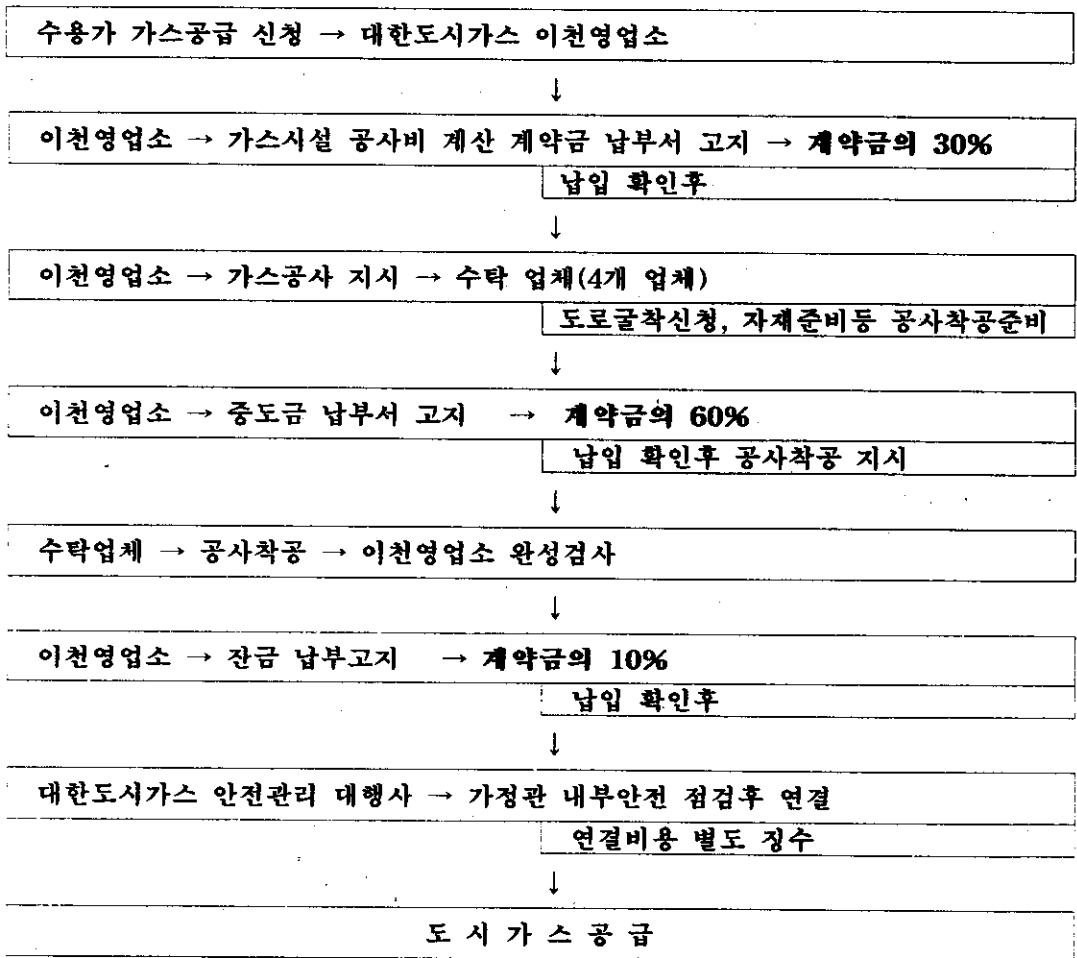
┌ 배관 40.7km  
└ 가구 10,290호

- 공급실적 : 1998. 11. 16 현재

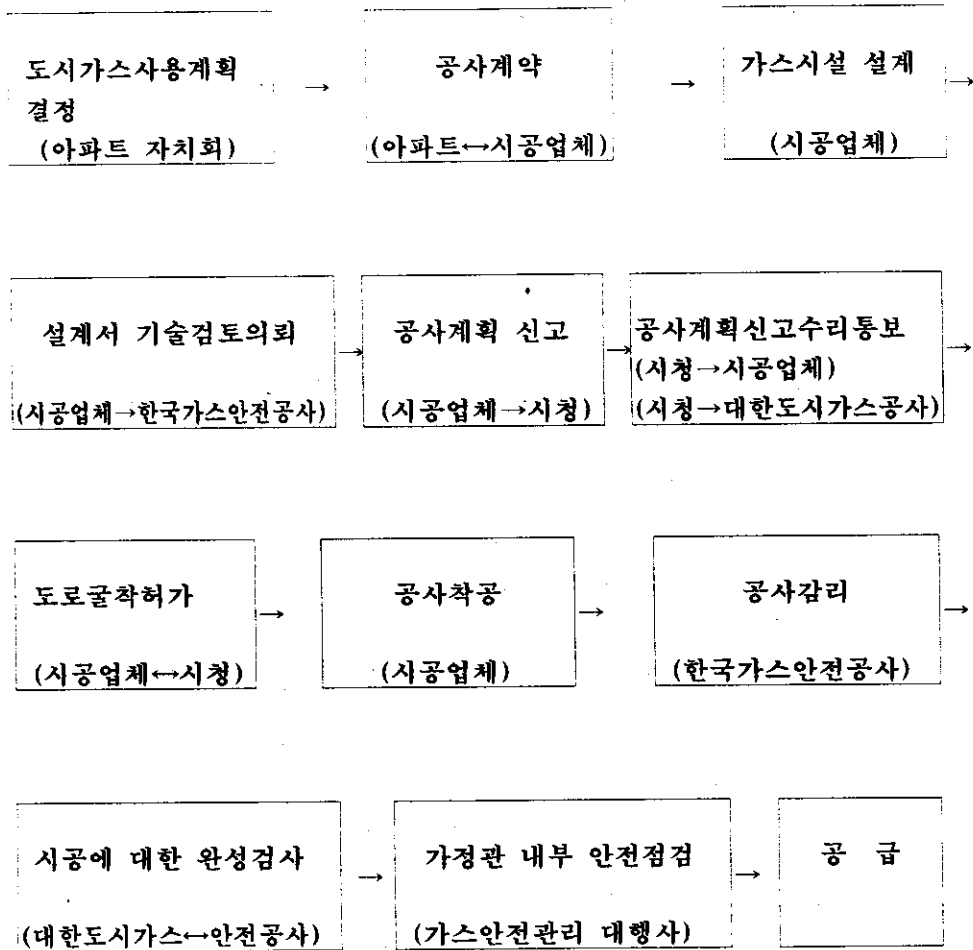
┌ 배관 35km  
└ 가구 12개소

2) 도시가스 신청 및 공급체제도

●일반수용가(단독 및 다가구)



●공동주택(아파트)



## 나. 시정 및 처리요구사항

### ● 도시가스공급시설 안전시공을 위한 공사계획(설계도) 검토 소홀

- 시가지 일원(중리1통 - 창전동 일신주유소앞) 2.18km구간에 대한 도시가스공사계획 승인을 도시가스사업법 제11조 및 동법시행규칙 제12조의 규정에 의거 타매설물(수도, 하수도, 통신선로등)을 도시가스사업법 시행규칙 제12조 제5항 제3호 규정에 의거 도시가스 공급시설 설치의 안전을 위하여 설계도면에 작성 표시하여 안전시공과 사후관리토록 시공업체에 종용하여야 함에도 타매설물 표시의 작성이 누락된 공사계획서(설계도)를 충분한 검토없이 사업 승인('96. 3. 22) 하였음.
- 이후 도시가스 공사계획 승인 및 신고수리시는 도시가스 안전관리 기준 통합고시('98. 5. 7)에 의거 타 매설물을 설계도면에 작성하여 기술검토 등의 제반규정을 이행하도록 대한가스공사에 주지하여 주기 바람.

### ● 도시가스 배관매설 복구공사 하자발생

- 관고동 중리천(산업도로 다리밑) 중압관 매설 공사후 중리천 축대 복구공사를 하였으나, 부실한 복구공사로 인하여 축대 균열이 발생하는등 폭우시 배관 돌출 우려가 예상되고 있음.
- 하자발생된 균열 축대를 재시공하여 위험 요인을 사전 방지하기 바람.

### ● 도시가스 배관매설 도로굴착 복구공사 하자발생

- 중리동(관고 산호아파트옆)의 도시가스 배관공사를 위하여 굴착된 도로의 일부분이 배관공사 완료후 다짐공사의 부실로 침하 되었음. 이에 대한 대책이 요구되며,
- 관고동(새설봉아파트옆)의 도시가스 배관매설지점 2개소가 침하상태로 있으나 그 원인이 타관매설에 의한 것인지, 분석할 수 없는 상태로 있음. 이에 대해서도 침하원인을 규명하여 조치하기 바람.

### ● 도시가스 입상관 차량추돌 위험

- 창전동(대원2차 아파트)에 도시가스 공급을 위해 설치된 도시가스 입상관이 도로변에 노출되어 차량추돌로 인한 안전사고 위험이 항상 도사리고 있음.
- 같은 동 대원3차 아파트 지내의 도시가스 입상관 또한 도로변에 노출되어 있어 이또한 차량추돌로 인한 대형사고가 예상됨.
- 입상관 추돌방지를 위한 안전장치의 부실로 발생한 각종 대형사고의 원인이 도시가스 사고 유형 사례집에도 수차례 수록되어 있는 바, 이에 대한 안전조치 일환으로 가드레일 등의 설치가 조속히 요망됨.

### 다. 주민불편사항에 대한 개선 요구사항 조치 및 홍보

#### ● 도시가스 공급시설 시공에 따른 지연

- 도시가스 공급신청후 시공지연으로 인한 신청인의 불평·불만 표출은 홍보부족에서 기인된 것이라 할 것임.
- 공사지연 주요사유로 가스관을 연결하는 도로굴착 허가에 있어 '97년까지는 1년에 1회 도로굴착 허가 심의를 하고 있어 공사가 지연되는 원인이 되고 이에 따라 시공업자가 다른공사를 하고 있어 빠른 시일내 처리되어온 공사가 이루어지지 않았음.
- '98년부터는 년4회정도 굴착심의를 하도록 제규정이 개정되어 있는 바,
- 도로굴착 지연에 대하여는 도시가스 배관공사계획 신고수리시 도로굴착에 따라 지연되는 사항을 도시가스 신청인이 궁금하지 않도록 사전에 지연되는 사항을 미리 계도하는 체제를 마련하기 바람,

- 특히 단독 및 다가구 주택 도시가스공급 신청에 대하여는 대한가스공사 이천영업소로 하여금 공사공정을 충분히 알리도록 주지 바람.

#### ● 도시가스 시설공사비 과다에 대한 불평

- 도시가스시설 공사비가 과다하여 공사 착공전에 90%의 공사대금을 선납하여야 하며, 납부하여도 공사기간이 너무 길다는 주민의 불편사항.
- 도시가스 시설공사 공사비는 '97년 3월 15일 경기도에서 '97년도 도시가스 사용할 때설 표준공사비 승인하여 경기도 지역에서는 동일한 기준으로 공사비를 산출하고 있음.
- 본 조사에서 시설 몇가구를 선정 공사비 산출내역을 산출하여 본바, 기준에 맞도록 공사비를 산출하였음.
- 집단공급(아파트) 시설공사비는 아파트 자치회와 시공자와의 공사금액 계약에 의한 것인바 계약서로는 공사시설비는 과다를 판단할 수 없음.
- 공사비의 납부(지불) 방법에서는 계약금 30%, 중도금(공사착수전) 60%, 잔금 10%을 납부하는 제도가 개선되어 공사착공전 90%의 공사대금을 납부하고도 장시간 도시가스를 공급받지 못하는 주민불편사항을 해결할 수 있는 대책수립.
- 공사비가 과다하다는 사항에는 도시가스공급 신청인에 대하여 공사비 산출내역을 상세히 알려 주민불만 해소 바람.

#### ● 도시가스 시설공사 불신에 따른 대처

- 도시가스 시설공사를 야간에 강행하고 공사감리·감독이 소홀하다는 지적과 공급시설 기밀시험을 입으로 불어서 시험한다는 주민제보에 대하여는

- 도시가스 배관 한밤중 공사는 시로부터 공사승인시 주민교통불편이 없는 야간공사를 하도록 승인한 사항으로 주민홍보 요망.
- 공사감독 및 공사감리와 기밀시험을 제규정에 의하도록 행정감독을 철저히 이행 바람.

#### ● 가스안전사고 대처

- 지난 '98년 10월 9일 관고동(산호1차 아파트) 도시가스 공급시설시 공사를 완료하고 LPG를 LNG(도시가스)로 교체작업하는 과정에서 안전조치 소홀로 가스사고가 발생, 화상자 3명중 1명이 중화상을 입은 가슴아픈 사례가 우리시에도 있었음.
- LPG에서 LNG로 교체작업할 때 발생한 사고는 가스사고 연감에도 수록된 빈번한 사고 유형임에도 이를 무시한 안전사고 조치 소홀로 대형사고를 불러 일으킬뻔 하였음.
- 향후 작업자에 대한 안전교육 철저와 가스교체작업 인부외에는 소개(疏開)하여 사고를 미연에 방지토록 조치 바람.

### 라. 건의사항

#### ● 도시가스 배관시설 도면 활용

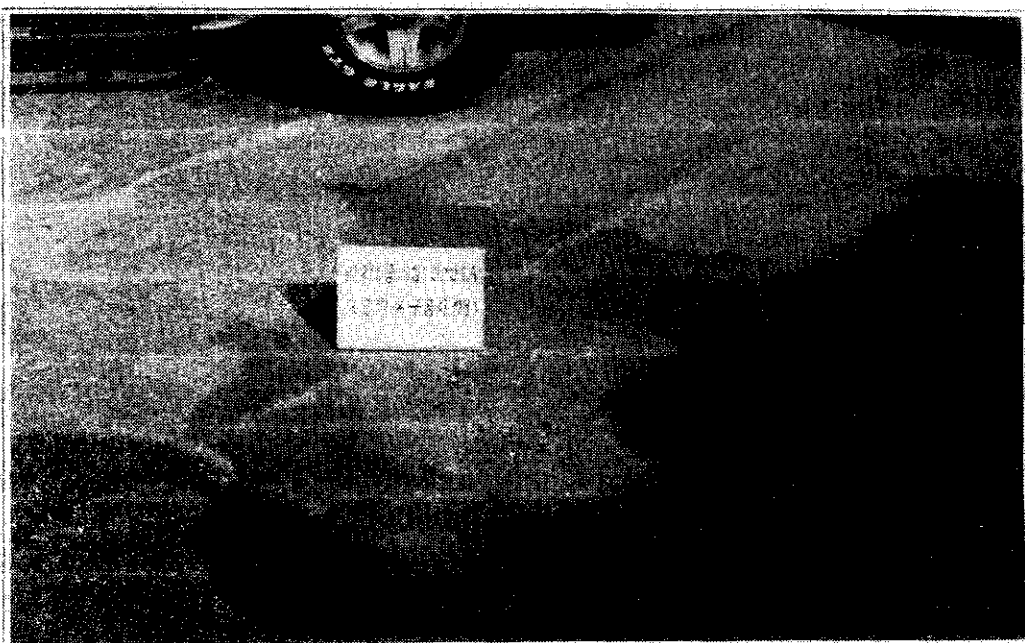
- 대한도시가스 공사에서 우리시에 시설완료한 도시가스 공급시설 배관에 대하여 배관시설 도면을 전산에 입력중에 있음.
- 도시 가스관 안전관리를 위하여 전산입력된 배관시설 도면을 활용하여 도시가스관 외 타관 매설 및 보수공사에 적극 활용하여 주민이 도시가스에 대한 불안감을 일소하여 줄 것을 강력히 건의함.



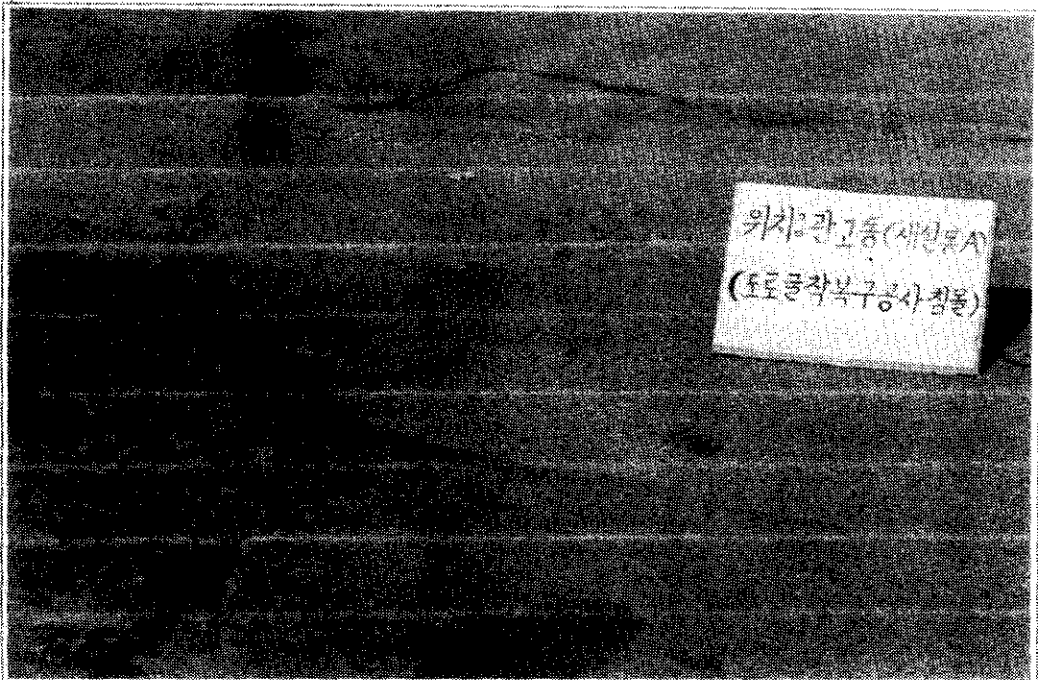
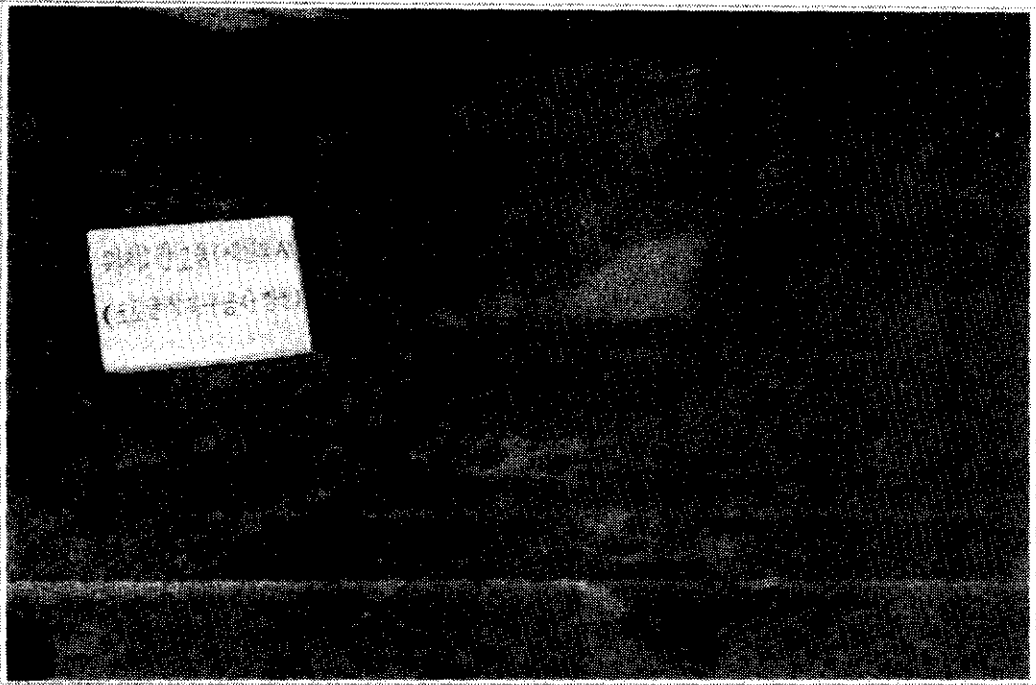
이천도시가스 추진실태 행정사무조사 현장확인 사진



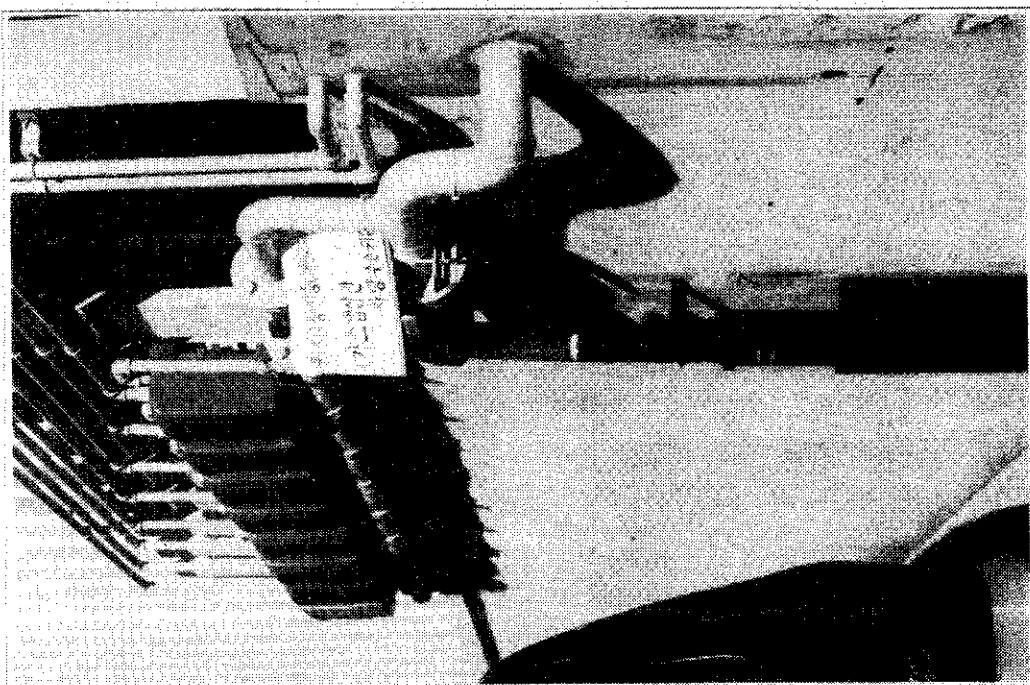
《축대복구공사 균열(관고동 산업도로 다리밑)》



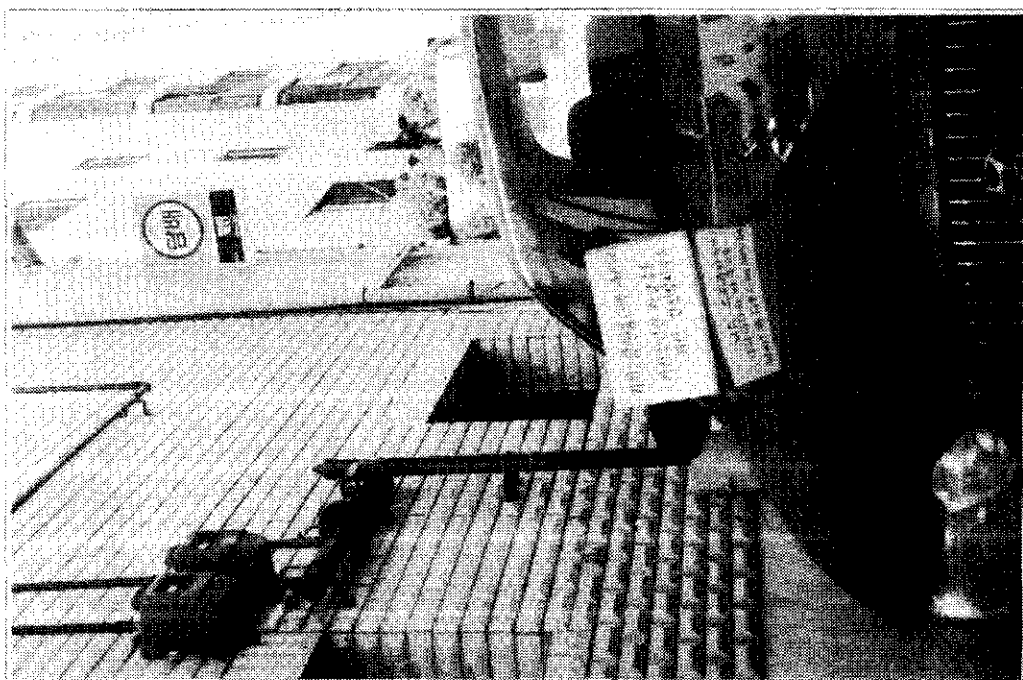
《도로굴착복구 불량(중리동 관고산호아파트)》



《도로복구 불량(관고동 새설봉아파트)》



《가스입상관 안전장치 불량(대원2차 아파트)》



《가스입상관 안전장치 불량(대원3차 아파트 부근)》