

'98. 8. 5 ~ 8. 7

市議會産業委員會

# 市 政 主 要 業 務 報 告

利 川 市

## 복 지 환 경 국

- 지 역 경 제 과
- 사 회 복 지 과
- 환 경 보 호 과
- 농 정 과
- 축 산 과
- 환 경 사 업 소

## 일 반 현 황

- ☐ 기 구 및 정 원 ————— 5과 2사업소 26계 133명
- ☐ 예 산 규 모 ————— 567억원 (전체예산의 33%)  
※ 일반회계 547, 특별회계 20
- ☐ 경 지 면 적 ————— 18,073ha(전체면적의 30%)  
※ 전 7,566, 답 10,507  
- 농가 12,111호, 41,677명
- ☐ 기 업 체 수 ————— 330개 33천명  
※ 대기업 11, 중소기업 319
- ☐ 공해배출업소 ————— 385개소  
※ 대기 141, 수질 120, 소음진동 124
- ☐ 생활보호대상 ————— 962세대 2,130명(인구대비1.24%)  
※ 거택 550세대 910명, 자활 412세대 1,220명
- ☐ 보 육 시 설 ————— 45개소  
※ 공립 4, 민간보육 33, 가정보육 8
- ☐ 식품접객업소 ————— 3,349개소  
※ 식품가공 51, 식품접객 2,638, 공중위생 660
- ☐ 축 산 농 가 ————— 2,055호(농업가구 10,143호)  
※ 한(육)우 10,368두, 젖소 19,504두, 돼지 248,865두, 닭 3,386,226수

## '98 업무 추진 방향

### 기 본 방 향

- 모든 행정 역량을 IMF로 인한 경제위기 극복에 두고
- 경제살리기, 더불어 함께 하는 사회분위기 실현, 깨끗한 환경조성
- 선진농업 육성으로 경제발전 제도약 발판 마련



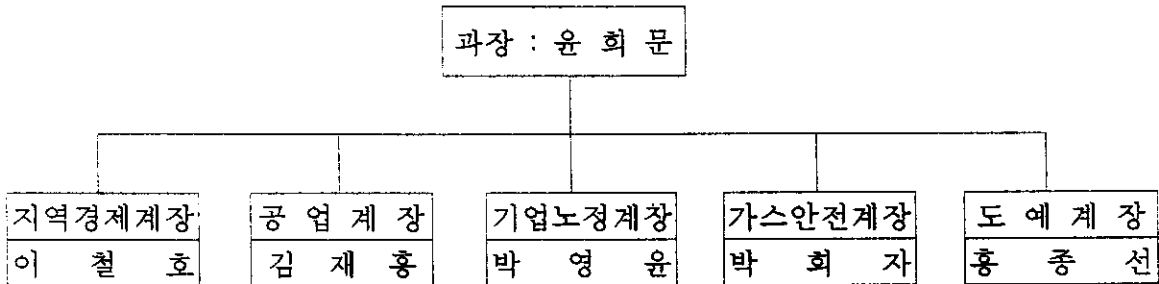
### 역 점 시 책

1. 경제난 극복과 지역경제활성화 추진
2. 더불어 함께 하는 복지사회 실현
3. 공해없는 깨끗한 환경 조성
4. 선진농업 육성으로 경쟁력 강화
5. 축산경쟁력의 강화로 소득증대
6. 완벽한 환경시설관리

# [ 지역경제과 ]

## 기 본 현 황

### □ 직 제



### □ 정 · 현원

구분	직급	합계	4급	5급	6급	7급	8급	9급	기능직	청경	일용	기타
정	원	15	1	1	5	6	2	-	-	-	-	
현	원	15	1	1	5	4	3	1	-	-	(2)	

### □ 위원회현황

위 원 회 명	위 원 장	구 성	주 요 기 능
물가대책위원회	시 장	19명	<ul style="list-style-type: none"> <li>· 지자체에서 결정하는 공공요금심의등</li> <li>· 기타 물가에 미치는 영향을 주는 사업 요금 또는 수수료, 사용료등 심의</li> </ul>
중소기업애로 타개위원회	시 장	8명	<ul style="list-style-type: none"> <li>· 민원상담 및 현장민원 발굴해소</li> <li>· 기업의 각종 애로·건의사항 등의 접수 및 지속관리</li> </ul>
고용심의 위원회	부 시 장	17명	<ul style="list-style-type: none"> <li>· 직업훈련 기관지정 및 위탁훈련생 선발</li> </ul>

## □ 공장등록 현황

## ○ 규 모 별

계		대 기 업		중 소 기 업	
업 체 수	종업원수	업 체 수	종업원수	업 체 수	종업원수
330	33,310	11	24,310	319	9,000

## ○ 업 종 별

계	섬유. 의복	목재. 가구	종이. 인쇄	화학. 고무	비금속	1차 금속	기계.조 립금속	전기. 전자	식품	기타
330	20	17	16	29	124	11	17	47	46	3

## ○ 종업원수별

계	20인 이하	21~100인	101~200 인	201~300 인	301~500 인	500인이상	비 고
330	208	83	20	11	4	4	

## ○ 읍.면.동별 현황

구분	계	장호원	부발	신둔	백사	호법	마장	대월	모가	설성	울	창전	중리	관고
업체수	330	13	54	106	19	17	25	34	17	7	1	6	7	24
종업원수	33,310	62	24,826	1,757	566	1,102	1,545	1,777	321	104	8	85	59	1,098

## □ 주요 담당업무

계 별	주 요 업 무
○ 지역경제계	<ul style="list-style-type: none"> <li>○ 지역경제 시책 추진</li> <li>○ 물가관리</li> <li>○ 소비자 보호</li> <li>○ 시장 및 상품유통</li> <li>○ 석유판매업소 관리</li> </ul>
○ 공 업 계	<ul style="list-style-type: none"> <li>○ 공장설립 승인</li> <li>○ 공장등록 및 사후관리</li> </ul>
○ 기업노동계	<ul style="list-style-type: none"> <li>○ 중소기업 지원업무</li> <li>○ 고용촉진 업무</li> <li>○ 노·사 지도 업무</li> <li>○ 계량 및 전기업무</li> <li>○ 공산품 유통관리</li> </ul>
○ 가스안전계	<ul style="list-style-type: none"> <li>○ 가스안전관리</li> <li>○ 에너지관련 시책 추진</li> </ul>
○ 도 예 계	<ul style="list-style-type: none"> <li>○ 도예산업 육성</li> <li>○ 도예단지조성 및 도자기축제 추진</li> </ul>

## 주요업무 추진 상황

### [도드람산 등산로 개발]

#### □ 사업개요

- 건강한 고장만들기 특수사업
- 사업비 : 3억원(교부세 50%, 도비25%, 시비25%)
- 사업내역
  - 등산로 개설 : 3km (설봉산 연계등산로 포함)
  - 등산로 계단 : 600m
  - 등산로안전시설 : 철다리, 철계단, 손잡이, 밧줄등
  - 안내판 및 표석, 휴게시설(족구장, 배구장)
  - 주차장 및 휴게(체육)시설 부지매입 : 1,000평 → 5,000평

#### □ 상반기 추진상황

- 등산로 개발(안)에 대한 현지조사 완료
- 개발(안)에 대한 주민 및 산악인 의견수렴

#### □ 하반기 추진계획

- 추진일정
  - 98. 7월 - 8월 : 등산로개발 설계
  - 98. 8월 - 9월 : 공사계약 및 토지매입
  - 98. 9월 - 12월 : 공사시행



## [실업자 구제 대책]

### □ 현 황

- 기업채수('97년 말) : 330업체 33,310명
  - 부도업체 : 11업체(가동 6, 미가동 5)
  - 인력감축업체 : 30업체 4,069(감원율 12%)
  - 퇴출기업 : 2개업체 {(주)신호전자 통신, 한국산업전자(주)}
- 실업현황
  - 전국 : 1,429천명(6.9%)      - 경기도 : 329천명(8.3%)
  - 이천시 : 약 5,183명(6.2%)추정

### □ 상반기 추진상황

- 중소기업 육성자금 지원 : 73개업체 7,262백만원
  - 상.하반기 운전자금 지원 : 58개업체 4,773백만원
  - 구조조정자금 지원 : 7개업체 1,919백만원
  - 원부자재 구입자금 : 8개업체 570백만원
- 1단계 공공근로사업 추진 : 107명 10개분야 223,220천원
  - 98. 8. 14일 완료
- 취업사업 추진 : 4,304명 87,040천원
- 고용촉진 훈련사업 : 140명 97,828천원(현재 107명 위탁교육실시중)
  - 훈련직종 : 3개직종(정보처리, 컴퓨터그래픽, 자동차정비)
  - 훈련기간 : 6개월

(제25회 ~ 2차 산업위원회)

○ 구인 구직알선 기업체 적극 유도

- 구직자 접수 : 783명('98. 7. 29일 현재)
- 취업알선 : 62개업체 135명(47.2%)

□ 하반기 추진계획

- 실업자 구제대책 협의회 구성 운영 강화 : 기업애로 타개 위원회 및 공공 근로사업추진 위원회와 연계 취업알선등 실직자구제 대책 적극활용
- 제2단계 공공근로사업 추진 : 13개분야, 1일 소요예산 인원 185명
  - 신청인원 405명
  - 사업 투입일 : '98. 8. 17
- '99년 고용촉진훈련사업 추진
  - 인원 및 예산배정은 추후 배정
- 구직자에 대한 취업알선 적극 유도
  - 구인 구직 만남의 날 행사 추진등
- 정부시책으로 추진하는 실업대책 관련 자료 홍보
- 관내 기업의 무분별한 해고억제 강력 추진

## [도시가스 공급추진]

### ☐ 현 황

- 공급예정 : 이천시 전역
- 공급추진 : 2002년까지
- 공급업체 : (주)대한도시가스
- 현재까지 공급 및 공사 추진사항 - ('95 ~ '98현재)

### ☐ 상반기 추진상황

- 도시가스시설 현황
  - 배관 : 44.5km<sup>49%</sup> (48% : 5개년 계획대비) 정압기 11개소, 밸브 79개소
- 도시가스공급 현황
  - 8,231세대(결정) 20개소(산업용,영업용)

### ☐ 하반기 추진계획

- 도시가스 이전현황
- 배관(본관) : 9.72km
- 도시가스공급 계획 : 5,354세대

## [도예문화단지 조성]

### □ 사업개요

- 위 치 : 이천시 신둔면 수광리 산8-2외 33필지
- 사 업 량 : 169,270㎡(51,204평)
  - 도자기종합전시관, 이벤트공간, 연구소, 체험장, 판매장등
- 사 업 비 : 15,600백만원
  - 국비 60억원      - 도비 35억원      - 시비 61억원(민자포함)
- 사업기간 : '97 ~ 2001년

### □ 상반기추진상황

- 사유지 부지매입
  - 1필지/73㎡(22평)
- '98년 사업예산 확보 : 34억원
  - 부지매입비 : 30억원(시비)      - 설계비 : 4억원(도비)
- 국유림 부지(산림청소관)매매계약 : 21필지/155,953㎡(47,176평)
- '99국비지원 사업비 요청 : '98. 2. 20
  - 문화관광부 : 30억원

### □ 하반기추진계획

- 국유림부지(산림청소관)등기이전 : '98. 8
  - 면 적 : 21필지/155,953㎡(47,176평)
- 단지조성 기본 및 실시설계 용역 : '98. 8월
- '99사업추진 예산확보
  - '99 소요예산 : 55억원
    - 국 비 : 10억      - 도 비 : 35억      - 시 비 : 10억

## [제12회이천도자기축제]

### □ 개 요

○ 기 간 : '98. 9. 18(금) ~ 9. 27(일) → 10일간

○ 장 소 : 이천온천광장 및 도예촌 일원

○ 주 최 : 이천도자기축제추진위원회

○ 소요예산 : 500백만원

※ 문화관광부 집중지원 5대축제 지정

### □ 상반기 추진상황

○ 세부추진계획수립 : 공식행사, 특별행사, 도자기관련행사 등

○ 홍보물제작 배포

- 포스터 : 영 문(국문) 1,500매 일 문 600매

- 리플렛 : 영 문 10,000매 일 문 10,000매 국 문 60,000매

- 스티커 : 3,000매

○ 축제홍보실시

- 해외홍보물 발송

- 여행사 설명회개최

- 해외(일본)홍보사절단 파견

- 인터넷홈페이지 구축

○ 축제대행사 선정

- MBC에드컴(개막식등)

- 서울광고기획(전시행사등)

### □ 하반기 추진계획

○ 한국관광공사와 연계 지속적인 해외홍보실시

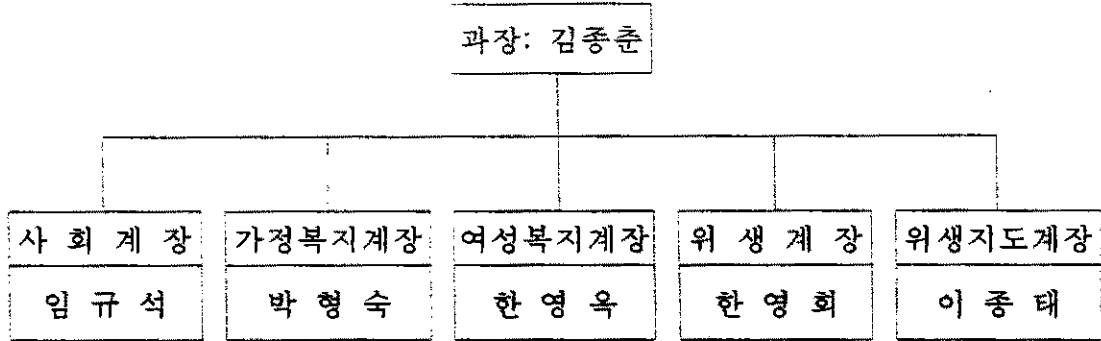
○ 인바운드 여행업체와 연계 외국인 유치총력

○ 이천시민모두가 참여할 수 있는 화합의 축제로 승화발전

【 사회복지과 】

# 기 본 현 황

## □ 직 제



## □ 정 · 현 원

직급 구분	합계	5급	6급	7급	8급	9급	기능직	청경	일용	기타
정 원	20	1	5	5	6	2	1			
현 원	20	1	5	5	6	2	1		(1)	

## □ 현 황

### ○ 단체현황

○ 보훈 단체 : 4개단체 321명

- 전물군경유족회, 미망인회, 상이군경회, 무공수훈자회,

○ 여성단체협의회 : 8개단체 21,357명

- 새마을부녀회, 한국부인회, 적십자부녀회, 자유총연맹부녀회,  
주부교실지부, 부녀민원봉사대, 미용협회지부, 걸스카웃성인대

○ 복지시설현황

○ 노인복지시설 4개소 150명

- 양로시설 : 이천한나원 — 대월면 초지리 (정원 50명)
- 요양시설 :
  - 한나요양원 — 대월면 초지리 (정원 50명)
  - 평안의 집 — 설성면 암산리 (정원 50명)
- 이용시설 : 노인아동종합복지회관  
(종사원 10명 , 등록노인 813명)

○ 비인가시설 4개소 62명

- 작은평화의집 : 장호원읍 어석리 (지체장애인 14명)
- 주라선교회 : 부발읍 무촌리 ( “ 10명)
- 양무리의집 : 대월면 군량리 ( “ 28명)
- 엘 립 원 : 모가면 소고리 ( 노인 10명)

○ 생활보호대상자 : 962가구 2,130명(거택 550/910명,자활 412/1,220명)

○ 등록장애인 : 1,350명(지체 955, 시각 102, 청각 137, 정신 156)

○ 식품 및 공중위생접객업 : 3,349개업소

(식품제조가공 51 , 식품접객업 2,638 , 공중 660)

※ 시중에 의류 및

생활필수품 대상과 등 관련 현안 계속

## □ 주요담당업무

계 별	주 요 업 무
○ 사 회 계	<ul style="list-style-type: none"> <li>○ 사회복지시설 운영 및 지도감독</li> <li>○ 생활보호대상자보호</li> <li>○ 장애인복지</li> <li>○ 의료보호대상자 관리 및 의료비지급</li> </ul>
○ 가정복지계	<ul style="list-style-type: none"> <li>○ 노인복지</li> <li>○ 노인복지시설 운영 및 지도감독</li> <li>○ 소년소녀가장 책정 및 보호</li> <li>○ 묘지설치 및 허가</li> </ul>
○ 여성복지계	<ul style="list-style-type: none"> <li>○ 여성복지지도운영</li> <li>○ 보육시설, 가정의례업소 관리</li> <li>○ 저소득 모자.부자가정 관리</li> </ul>
○ 위 생 계	<ul style="list-style-type: none"> <li>○ 식품접객업 인·허가 및 변경</li> <li>○ 공중접객업 식육판매업 신고.변경</li> <li>○ 식품제조가공업, 판매업, 운반업</li> </ul>
○ 위생지도계	<ul style="list-style-type: none"> <li>○ 식품.공중위생접객업 지도점검</li> </ul>



## 주요업무추진상황

### 【한시적 생활보호사업 추진】

#### □ 현 황

- 보호기간 : '98. 4. 20 ~ 12. 31.
- 보호대상자
  - 일자리를 잃어 생활이 어렵게 된 실직자 (일용노무자, 파출부등 일용직)
  - 자활보호자중 실직등 생활이 어렵게 된 자
- 지원내용 : 생계, 교육, 해산비, 의료보호 등
- 예산확보액 : 609명 696,064천원

#### □ 상반기 추진상황

- 한시적 생활보호대상자 선정보호 : 200가구 481명 (78.9%)
  - 한시적생계보호 : 175가구 399명
  - 한시적자활보호 : 25가구 82명
- 생활보호비 지원 : 26,683천원

#### □ 하반기 추진계획

- 생활보호대상자 적극 발굴 보호
  - 담당공무원의 직권조사 강화로 생활보호대상자 수시선정 보호
  - 생활보호 상담창구 설치운영 : 14개소 (시·읍면동)
  - 주민홍보 강화 : 지방지, 이천소식지, 유선방송 등

### 【장애아동 주간보호시설 설치 및 운영】

#### □ 현 황

- 위 치 : 부발읍 무촌리 산11-3번지
- 시설규모 : 부지면적 - 1,050㎡(317평), 건물면적 - 지상2층 332㎡(100평)
- 보호대상 : 18세이하의 아동장애인 (35명이내)
- 총사업비 : 348백만원 (건물신축 233, 장비구입 50, 특수차량 65)

#### □ 상반기 추진상황

- 공사착공 : '98. 4. 6일 건물골조, 2층 슬라부공사 완료 (공정 70%)

#### □ 하반기 추진계획

- 시설설치 및 운영조례 제정 추진 : '98. 9월중
- 장애아동 주간보호시설 공사 마무리 : '98. 11. 30, 시설운영 : '99. 1월부터

## 【저소득소외계층 후견인 결연사업】

### ☐ 현 황

- 저소득 주민 - 255세대 (홀로사는 노인 220, 소년소녀가장 35세대)
- 후견인 간부공무원 지정 - 204명

### ☐ 상반기 추진상황

- 각종 민원상담 및 고충상담
  - 월 1회이상 방문대화 및 수시 안부전화로 애로사항등 고충 해결
- 사회적 안정감부여
  - 애경사 찾아가기 및 연말, 설날, 추석, 이웃돕기 선물전달 위문

### ☐ 하반기 추진계획

- 월 2회이상 방문 및 수시 안부전화 실시
- 방문시 위문품 전달
- 적극적인 홍보로 기업체, 지역주민 등의 참여 분위기 확산

## 【이천시립어린이집 신축공사】

### ☐ 현 황

- 위 치 : 대월면 초지리 310-1
- 부지 및 건물규모 : 2,261㎡ (683평), 지상 2층 (264㎡)
- 총 사 업 비 : 201,841천원 (도비 92,928, 시비 108,913)
- 사 업 기 간 : '98. 7. 6 ~ 11. 2 (4개월)

### ☐ 상반기 추진상황

- 건축협의를 : '98. 1. 19.
- 공사착공 : '98. 7. 6. [ 시공업체 : 삼두종합건설(주) ]

### ☐ 하반기 추진계획

- 준공예정일 : '98. 11. 2일 , 내부공사 : '98. 12월
- 시설개원 : '99. 3월
- 적극적인 홍보로 기업체, 지역주민 등의 참여 분위기 확산

## 【 식품 · 공중위생접객업 불법영업 단속】

### ☐ 현 황

- 식품접객업 : 총 2,432개소
  - 일반음식점 2,107, 휴게음식점 206, 단란주점 55, 유흥주점 64
- 공중접객업 : 총 521개소
  - 숙박업 99, 목욕장업 24, 이용업 104, 미용 246, 컴퓨터게임장 48

### ☐ 상반기 추진상황

- '98년도 상반기 행정처분 : 97개소
  - 식품위생업소 : 75개소 (퇴폐변태 10, 영업시간위반 9, 무허가 6, 기타 50)
  - 공중위생업소 : 22개소 (퇴폐변태 3, 영업시간위반 1, 기타 18)

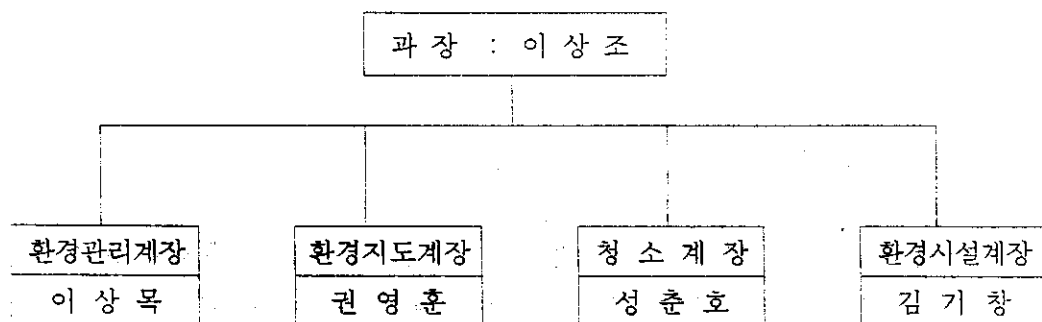
### ☐ 하반기 추진계획

- 미성년자 주류제공 및 고용여부 단속
- 퇴폐·변태 및 이용업소의 음란영업행위 단속

[환경보호과]

# 기 본 현 황

## □ 직 제



## □ 정 · 현원

구분	직급	합계	5급	6급	7급	8급	9급	기능직	기 타		
									청 경	고용직	일용직
정 원		18	1	4	6	5	-	2	2	2	9
현 원		19	1	4	2	5	4	3			

※ 위생매립장관리소 - 정원 10

- 현원 8 (일반4,기능4), 기타 : 일용5.

## □ 현 황

○ 환경개선부담금 부과징수 현황('98.상반기)

※ 6월 30일 현재

(단위:천원)

구 분	계		자 동 차		시 설 물	
	건	금 액	건	금 액	건	금 액
부과현황	21,675	525,693	20,062	370,492	1,613	155,201
징수현황	15,097	464,354	13,781	319,079	1,316	145,275

## ○ 공해배출업소현황

## ○ 관장별

계	시 관 장	도 관 장
250	236	14

## ○ 분야별

계	대 기	수 질	소음·진동
385	141	120	124

## ○ 업종별

계	식 품	기계전자	비 금 속 광물제품	자동차 관련	금 속	화 학	기 타
250	39	6	39	60	18	16	72

## ○ 환경시설업체현황

명 칭	소 재 지	대 표 자	전화번호	비 고
한 일 환 경	창전동 164-14	원 용 규	33 - 5391	청소대행
대 일 환 경	창전동 471-14	원 용 환	32 - 8888	청소,건설, 폐기물
설 봉 환 경	설성면 금당리51-1	이 상 순	34 - 4411	"
금 강 환 경	모가면 소고리 산53-1	김 광 남	34 - 3480	"
삼 호 환 경	중리동 12-2	김 정 훈	33 - 2361	정화조
이 천 환 경	증포동 391-2	곽 병 춘	637 - 7979	"
미 래 환 경	장호원읍 진암리 9-6	김 광 명	643 - 1414	"

## ○ 환경기초시설 현황

사 업 명	소 재 지	사업비 (백만원)	일일처리 능력(톤)	정 상 기동일	기 능
위생처리장	갈산동 720	741	50	'87. 1.17	시내에서 발생하는 분뇨 및 정화조 오니처리
간이 오수처리시설	마장면 오천리 98 - 1	418	500	'92. 3.16	마장면 오천리에서 발생 하는 생활하수 처리
축산폐수 공동처리장	백사면 모전리 282-1외10필지	2,480	축산폐수:90 분뇨:40 축산:60	'94. 2.28	시내의 축산농가중 정화시 설이 갖추어지지않는 축산 농가의 축산폐수 처리
간이축산폐수 처리장	백사면 모전리 208-1	127	50	'91. 9. 1	모전2리에서 발생하는 축산폐수처리
	백사면 모전리 307 - 1	208	60	'91.10. 1	모전3리에서 발생하는 축산 폐수처리
소고리 위생매립장	모가면 소고리 산129-1	8,313	100	'97. 5.11	이천 관내에서 발생하는 쓰레기의 매립처리
이천하수 종말처리장	이천시 갈산동 1-2	13,018	30,000	'98. 5.30 준공예정	이천시(창전동,안흥동,갈산 동,중리동,진리동,관고동,중 포동,신둔면 시가지일대) 의 오수를 차집하여 처리
장호원하수 종말처리장	장호원읍 노탑리 472	13,826	10,000	'98.12 준공예정	장호원읍(진암리,오남리,장 호원리,노탑리),음성군(왕 장리,단평리)의 오수를 차집하여 처리.

## ○ 오 . 폐수현황

(배출량:m³/일)

계	생활폐수	공장폐수	축산폐수	비 고
83,195 (%)	34,227(41%)	45,332(55%)	3,636(4%)	

## ○ 축산폐수 배출업소 현황

(단위:개소)

계	허가대상	신고대상	간이대상	규제미만
1,033	237	410	37	349

## ○ 쓰레기 배출현황

(단위:개소)

인 구 (명)	가 구	1일 배출량(톤)
171,135	55,194	139.9

## ○ 정화조 설치현황

(단위:개소)

계	오수정화조	분뇨정화조	비 고
5,916	427	5,489	

## ○ 폐기물처리업체 및 정화조 시공업체

(단위:개소)

계	쓰레기 수집운반업	건설폐기물 중간처리업	정화조청소 및 분뇨수집운반업	정화조 설계시공업	측산폐수·정화 시설설계시공업
22	3	3	3	7	6

## ○ 청소장비 및 인력현황

(단위:명,대)

구분	청소 인력					차 량					장 비		
	계	미화원		운전원		계	청 소 차			재활차	진 청 소 공차	압물 박스	손수레
		직영	대행	직영	대행		소계	직영	대행채상대 대입무대				
'계	164	81	50	16	17	39	31	17	14	7	1	44	37

## ○ 쓰레기 위생매립장 설치현황

구 분	매 립 장 별						
매립장명	송정리 매립장	조읍리 매립장	모전리 매립장	노탑리 매립장	수정리 매립장	장호원 매립장	소고리 매립장
소 제 지	송정동 213-2외 1필지	백사면 조읍리 528외 2필지	백사면 모전리 45외 2필지	장호원읍 노탑리 167-33외 2필지	부발읍 수정리 답2외 3필지	장호원읍 장호원리 산8	모가면 소고리 산129-1
매립면적 (㎡)	3,197	7,260	14,620	12,004	9,980	11,500	44,920
매 립 량 (㎡)	9,900	21,700	124,000	23,471	47,630	94,400	67,130
매립기간	'91.6.3 ~'91.12.31	'91.12.20 ~'92.8.31	'92. 8.20 ~'94.12.31	'90.11.1 ~'94.1.19	'95. 1 ~'95.9.30	'95.10. 1 ~'96.5.9	'97. 5.10 ~2004.5.9
침 출 수 발 생 량	없음	없음	약 0.1톤 /일	없음	약0.1톤 /일	약10톤 /일	약100톤 /일
처리방법			임호프식 (이송처리)		임호프식 (이송처리)	생물학적 처 리	생물학적 처 리
사 업 비 (백만원)		32	375	40	357	704	8,313
폐 기 물 종 류	일 반 폐기물	일 반 폐기물	일 반 폐기물	일 반 폐기물	일 반 폐기물	일 반 폐기물	일 반 폐기물
비 고	매립종료	매립종료	매립종료	매립종료	매립종료	매립종료	사용중



## □ 주요담당업무

계 별	주 요 업 무	비 고
○환 경 관리계	<ul style="list-style-type: none"> <li>○ 자연환경보전법 관련업무</li> <li>○ 배출시설 관련 인허가</li> <li>○ 특별대책지역 관리</li> <li>○ 토양오염유발시설 신고업무</li> <li>○ 환경개선부담금 부과징수 관련업무</li> <li>○ 환경영향평가 관련업무</li> <li>○ 상수원보호구역 지정관리</li> </ul>	
○환 경 지도계	<ul style="list-style-type: none"> <li>○ 공해배출업소 지도단속 및 행정처분</li> <li>○ 환경감시 상황실 운영</li> <li>○ 유독물영업 등록 및 행정처분</li> <li>○ 토양측정망 관리 및 토양유발시설 지도단속</li> <li>○ 소음진동 규제지역 지정 및 관리</li> <li>○ 명예환경통신원 지정 및 관리</li> <li>○ 비산먼지 발생사업장 신고 및 행정처분</li> <li>○ 폐기물지도단속 및 행정처분</li> </ul>	
○청소계	<ul style="list-style-type: none"> <li>○ 오수분뇨처리계획 수립 및 시행</li> <li>○ 오수정화시설 지도점검</li> <li>○ 정화조 업무(오수,축산,단속정화조 설치 및 준공)</li> <li>○ 청소대행업무 관리</li> <li>○ 음식물쓰레기 관련업무</li> <li>○ 쓰레기 종량제 추진업무</li> <li>○ 재활용 업무</li> <li>○ 분뇨관련 영업허가</li> <li>○ 재활용 선별센터 운영</li> </ul>	
○환 경 시설계	<ul style="list-style-type: none"> <li>○ 쓰레기매립장 설치 및 공사</li> <li>○ 건축폐기물 허가</li> <li>○ 쓰레기매립장 관련 주민숙원사업 지원</li> <li>○ 폐기물 소각장 설치 관련업무</li> </ul>	

## 주요업무추진상황

### 【이천시 일반폐기물 소각장 건설공사】

#### □ 사업(시책)개요

- 사업명 : 이천시 일반폐기물 소각장 건설공사
- 위치 : 이천시 설성면 자석리 산50번지 일원
- 사업기간 : '97 - 2000
- 사업량 : 60톤/일×1기(28,012㎡)
- 사업비 : 16,330백만원

(단위 : 백만원)

재원별	총사업비	기투자액	중 기 기 간				비 고
			'98	'99	2000	2001이후	
계	16,330	559	3,942	5,291	6,538	-	
국 비	4,628		1,080	1,587	1,961	-	
도 비	3,240		756	1,111	1,373	-	
시 비	8,462	559	2,106	2,593	3,204	-	

#### □ 상반기 추진상황

- '98. 1. 23 타당성조사, 기본계획수립 및 환경성검토 용역 완료
- '98. 2. 17 소각장 설계·시공 일괄 입찰 의뢰(조달청)
- '98. 4. 22 환경영향 검토 의뢰(원주지방환경청) : 회시 '98. 6. 3
- '98. 5. 27 지방건설기술심의 : 기본설계(경기도)
- '98. 6. 25 실시설계 적격자 선정 및 실시설계 착수(삼성엔지니어링)
- '98. 6. 23 광역화 지침시달(경기도)
- '98. 7. 3(22) 광역화 행정협의회 개최(이천,여주,양평)

## □ 하반기 추진계획

### ○ 자체추진

- '98. 8~9 주민설명회(또는 공청회) 및 선진시설견학
- '98. 8~ 전면책임감리업체 용역발주 및 선정
- '98. 10. 24 실시설계서 납품(예정)
- '98. 11. 계약 및 착공

### ※ 추진방향 설정의 문제점

- 권역별 광역소각장 건설계획으로의 방향 전환에 따라 3개시군의 협의  
점도출과 입지선정 및 기본계획 수립에만 2년이상 소요됨.
- 기본계획 용역발주, 기본설계 용역비 보상, 용지매입등 현재까지 추진한 시간적,  
경제적 손실
- 광역화(이천, 여주, 양평) 또는 자체추진여부의 조속한 결정을 요함.

## 【수질오염원방지대책】

## □ 사업(시책)개요

- 폐수배출업소, 축산폐수배출업소, 유독물등록업소의 지도, 점검을 실시하여  
수질오염행위를 근절시켜 맑고 깨끗한 하천조성
- 점검방법
  - 정기점검 : 대상시설에 따라 년 1~4회까지 실시
  - 수시점검 : 타기관의 요청이나 민원발생소지가 있는 업체
- 점검인원
  - 환경지도계장 외 3명(2개조)

## □ 상반기 추진상황

- 폐수배출업소 지도점검
  - 대상업소수 : 120개소
  - 점검업소수 : 116개소
  - 위반업소수 : 19개소
  - 조치사항 : 행정처분 및 사법처리를 병행하여 강력히 조치함.
- 축산폐수 배출업소
  - 대상업소수 : 720개소
  - 점검업소수 : 44개소
  - 위반업소수 : 9개소
  - 조치사항 : 행정처분 및 사법처리를 병행하여 강력히 조치함.
- 유독물등록업소
  - 대상업소수 : 13개소
  - 점검업소수 : 13개소
  - 위반업소수 : 없음

## □ 하반기 추진계획

- 폐수배출업소
  - 민원소지업소, 위반횟수가 많은 업소, 민원발생업소에 대하여 중점단속을 실시할 계획이며, 최근 2년간 위반사항이 없는 업소에 대해서는 지도, 점검을 지양할 계획임.
- 축산폐수배출업소
  - 상반기 지도, 점검 실적이 저조하고 대상업소수가 과다하여 특정지역, 설치된 업소, 폐수방류업소, 민원발생업소, 민원소지업소에 대하여 우선적으로 점검을 실시하고 이외 업소에 대해서도 지속적으로 점검할 계획임.
- 유독물 배출업소
  - 유독물 유출사고는 수질에 막대한 영향을 미치므로 외각감시 및 지도, 점검을 수시로 할 계획임.

## 【대기오염원관리】

### □ 사업(시책)개요

- 대기배출업소 운행중인 배출가스 지도단속을 실시하여 대기오염물질 배출을 저감시켜 맑고 쾌적한 대기환경조성
- 대기오염원현황
  - 대기배출업소 : 141개소
  - 자동차등록대수 : 45,260대
- 점검방법
  - 대기배출업소
    - 정기점검 : 대상시설에 따라 년 1~3회까지 실시
    - 수시점검 : 타기관 의 요청이나 민원발생소지가 있는 업체
  - 자동차 배출가스
    - 정기점검 : 월 4회(매주화요일), 장소(수시로 변경)
    - 무료점검 : 월 1회(매월 5일), 장소(시민회관 및 각읍면사무소)

### □ 상반기 추진상황

- 대기배출업소 지도점검
  - 대상업소수 : 141개소
  - 점검업소수 : 95개소
  - 위반업소수 : 없음
- 자동차배출가스 지도점검
  - 자동차등록대수 : 45,260대
  - 상반기 단속목표대수 : 2,263대
  - 단속대수 : 1,114대
  - 위반대수 : 16대(개선명령 및 과태료 부과)
  - 무료점검실적 : 392대(위반대수 46대, 정비지시)

## □ 하반기 추진계획

### ○ 대기배출업소

- 민원소지업소, 위반횟수가 많은 업소, 민원발생업소, 상반기 지도점검을 실시하지 못한 업소에 대하여 중점 단속을 실시할 계획이며, 최근 2년간 위반사항이 없는 업소에 대하여는 지도점검 지양할 계획임

### ○ 운행차 배출가스

- 차량증가로 인한 대기오염이 심화되고 있으므로 매주 화요일마다 운행차 배출가스를 단속할 계획이며, 무료점검을 실시하여 사전에 차량을 정비할 수 있도록 할 계획임.

## 【음식물쓰레기 줄이기 사업】

## □ 사업(시책)개요

### ○ 개요

- 심각한 환경오염과 귀중한 식량자원의 낭비요인이 되고 있는 음식물쓰레기를 발생단계부터 줄이기 위한 주민의식개혁운동 전개하고 부득이 발생된 음식물쓰레기는 축산농가에 사료로 제공 매립에 따른 환경오염 최소화

### ○ 현황

- 생활쓰레기 총발생량 : 139.9톤/일(0.87kg/일/인)
- 음식물쓰레기 총발생량 : 32.4톤/일(생활폐기물 중 23.2%)

□ 매립 : 25.6톤/일(79%)  
□ 재활용 : 6.8톤/일(21%)

## □ 상반기 추진상황

### ○ 음식물쓰레기 재활용창구 개설 : '98. 4

- 13개 읍면동 민원창구

### ○ 음식물쓰레기 관련조례 제정(안)

- 입법예고 : '98. 4. 24 ~ 5. 31
- 조례규칙심의회 상정 : '98. 6. 16

### ○ 음식물쓰레기 사료화방안 협의 : '98. 6. 18

- 이천시내에서 발생되는 음식물쓰레기 10톤을 푸른농장에 사료로 제공합의

#### ※ 푸른농장

- 소재지 : 이천시 울면 월포리 966(대표 황국현)
- 사료화기기 처리능력 : 30톤/일 × 2기
- 가축사육두수 : 비육돈 5,000두

## □ 하반기 추진계획

- 음식물쓰레기 사료화를 위한 분리배출 홍보
  - 기간 : '98. 7. 25 ~ 8. 31
- 음식물쓰레기 사료화 사업 시범실시
  - 기간 : '98. 9. 1 ~ 12. 31
  - 대상 : 아파트 26개동 10,127세대
- 음식물쓰레기 사료화를 위한 현장견학
  - 일시 : '98. 10월중
  - 대상 : 시범실시 아파트 부녀회장, 자치회장, 관리소장등 60명
  - 견학지 : 위생매립장관리소, 푸른농장

## 【합병정화조 교체사업】

### □ 사업(시책)개요

- 현황 및 사업내용
  - 대상 : 특별대책지역내 고농도의 오수를 다량으로 배출하는 식품접객업, 숙박업, 목욕장업에 설치된 단독정화조를 분뇨 및 생활오수를 병합 처리할 수 있는 합병정화조로 교체
- 사업비 : 140백만원(국비:70, 도비:42, 시비:28)
- 사업기간 : '98. 6 ~ '98. 12

### □ 상반기 추진상황

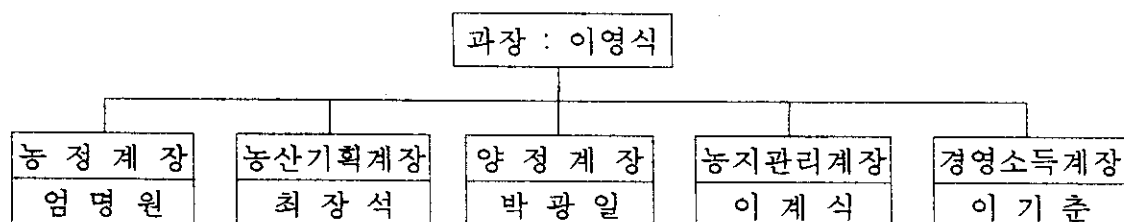
- 합병정화조 교체사업 추진계획 시달('98. 5. 25)
- 추진계획수립('98. 5. 30) 및 대상자 선정작업
- 합병정화조 교체대상자 선정 : 6개소

### □ 하반기 추진계획

- 합병정화조 교체사업 사업자 선정(입찰:'98년 8월중)
- 합병정화조 설치후 사업완료시까지 매월 1회이상 방류수 수질측정

[ 농 정 과 ]  
기 본 현 황

□ 직 제



□ 정 · 현원

직급 구분	합계	5급	6급	7급	8급	9급	기능직	청정	일용	기타
정 원	16	1	5	5	4	1				
현 원	16	1	5	6	2	2			(1)	

□ 농업단체 현황

○ 이천시 농어촌발전심의회

- 위 원 수 : 33 명 (위원장 : 시장)
- 기 능 : 농어촌발전계획수립 및 농림사업 대상자 심의

○ 이천시 농정발전협의회

- 위 원 수 : 45 명 (회장 : 김인오)
- 기 능 : 농정발전협의 및 시책자문

○ 농업회사법인 이천쌀사랑본부

- 기 구 : 18명 ( 본부장1, 부분부장2, 이사12, 감사3 )
- 직 원 : 4명 ( 본부장1,홍보실장1,총무기획실장1,사무원 1)
- 기 능 : 고품질쌀의 생산성 높이고 판매창구 단일화 및 이천쌀성가보호



## □ 주요담당업무

계 별	주 요 업 무
○ 농 정 계	<ul style="list-style-type: none"> <li>○ 농어촌발전계획수립</li> <li>○ 지역특화사업 육성</li> <li>○ 농어민후계자 육성</li> <li>○ 농어촌마을 진입도로 및 농로포장사업</li> <li>○ 영농조합법인 육성</li> <li>○ 농어민자녀 학자금 지원</li> <li>○ 농어촌발전심의회</li> </ul>
○ 농산기획계	<ul style="list-style-type: none"> <li>○ 농산물 유통시설지원(간이집하창, 직판장, 저온저장고)</li> <li>○ 쌀 생산업무 추진</li> <li>○ 전작물 증산</li> <li>○ 쌀 전업농 육성</li> <li>○ 농기계 지원 공급</li> <li>○ 수도 병해충 방제</li> <li>○ 농약, 비료 관련업무</li> <li>○ 농업재해대책</li> </ul>
○ 양 정 계	<ul style="list-style-type: none"> <li>○ 양곡 매매업 신고 및 양곡가공업등록</li> <li>○ 정부양곡 수불, 매출, 방출</li> <li>○ 정부양곡 보관관리</li> <li>○ 미곡종합처리장 사업</li> <li>○ 이천쌀 성가보호</li> </ul>
○ 농지관리계	<ul style="list-style-type: none"> <li>○ 농지전용 및 일시전용허가</li> <li>○ 농지전용용도변경허가</li> <li>○ 농업진흥지역관리</li> <li>○ 농지취득자격증명발급</li> <li>○ 불법농지단속</li> </ul>
○ 경영소득계	<ul style="list-style-type: none"> <li>○ 농산물(채소, 원예, 특작, 화훼, 과수, 수산)유통지원 사업 및 관련 제업무</li> <li>○ 농산물 직거래 사업</li> <li>○ 종묘상등록 및 종묘관련 제업무</li> <li>○ 수산관련(내수면 포함) 제업무</li> <li>○ 농산물 수출관련 제업무</li> </ul>

## 주요업무추진상황

### 【명품사업 육성】

#### □ 사업(시책)개요

품 목	재배면적 (평)	소득액 (백만원)	호 당 소 득		
			사업전	사업후	증가율(%)
딸 기	33,300	529	7	38	542
오 이	3,600	107	12	18	150
매 론	6,471	1,280	22	36	164

#### □ 상반기 추진상황

- 생산된 품목을 대도시와의 직거래를 통해 신선하고 저렴한 가격판매로 지역 농산물 홍보 및 경쟁력확보

#### □ 하반기 추진계획

- 명품사업을 육성 농가에 확대 재배(품질개선, 생산기술개발)

### 【농업인 후계자 육성】

#### □ 사업(시책)개요

- 육 성('81~현재) : 706명 (농업 347, 축산 359)
- '98 육성계획 : 42명(농업 24, 축산 18) [지원 : 1,590백만원]

#### □ 상반기 추진상황

- '98 농업인 후계자 육성실적
  - 인 원 : 5명 (농업 3, 축산 2) [지 원 : 195백만원]

#### □ 하반기 추진계획

- 사업조기완료 및 합리적인 사업추진 지도
- 사업완료('98. 9월말)
  - 인 원 : 37명 (농업 21, 축산 16) [지원 : 1,395백만원]

## 【쌀 생산대책】

## □ 사업(시책)개요

- '98 쌀 생산계획

식 부 면 적	단 수	생 산 량	
		중 량	용 량
10,408 ha	467 kg	48,605 톤	337,000석

## □ 상반기 추진상황

- 쌀 자급기반 확충을 위한 생산면적 확대 [휴경논생산화 164 ha]
- 단위면적당 수량증대 [양질다수성 품종 확대재배 4,653ha, 종자공급 232톤, 토양개량제공급 6,636톤]
- 농촌일손돕기 추진 [인원 : 1,930명, 면적: 99ha]
- 휴경지 생산화 239 ha
- 병충해 방제 : 28,842 ha [벼 재배면적의 3회]

## □ 하반기 추진계획

- 병해충 상습지, 취약농가에 대한 집중 방제 및 관리 지도
- 적기 벼베기 추진 독려반 편성 운영
- 콤바인 수확시 규정속도(1.4m/초) 준수로 손실을 최소화
- 건조기 급건고온 사용억제 지도

## 【농업기계화사업 추진】

## □ 사업(시책)개요

- 쌀 전업농 육성 [전체 757명, 98년 194명 농기계공급 236대]
- 생산자단체 농기계 지원 공급 (장호원위탁영농회사)
- 농기계 공동보관창고 설치 (3개소 280평)

## □ 상반기 추진상황

- 쌀전업농 농기계 공급 142대 ( 트랙터 116, 이앙기 26 )
- 생산자단체 농기계 공급 1대 (트랙터)
- 농기계 공동보관창고 설치 3개소 [완료 1, 추진중 2]

## □ 하반기 추진계획

- 쌀전업농 농기계 공급 94대 (콤바인 72, 건조기 3, 기타 19)
- 농기계 공동 보관창고 설치 2개소

## 【이천쌀 성가제고】

### □ 사업(시책)개요

- 농업회사법인 「이천쌀사랑본부」를 통한 이천쌀 판매창구 단일화로 이천쌀 성가보호 확대
- 양곡 유통질서 확립

### □ 상반기 추진상황

- 이천쌀 부정유통 근절을 위한 양곡상 및 도정공장 지도점검  
- 점검업소 : 220개소 (RPC 6, 양곡매매업소 120, 도정공장 94)
- 이천 요식업소 이천쌀 사용하기 운동전개 ( 2,014업소)
- 이천쌀 구입회모집 ( 416명 ), 이천쌀 판매 영업점 설치 ( 13개소)

### □ 하반기 추진계획

- 계약 재배지 현지확인, 가격통일 및 차등제 지도·점검
- 신문, 전철, 아파트단지 등에 이천쌀의 우수성 홍보
- 이천쌀사랑본부, 행정, 농협으로 구성된 “이천쌀 자율 관리대책반”을 편성, 운영하여 가격과 미질등 자체 규제를 통한 미질향상 추진

## 【미곡종합처리장 건조,저장시설 설치】

### □ 사업(시책)개요

- 벼의 수집,건조,저장을 자동화 시설로 일괄 처리함으로써 농가편익제공 및 비용절감으로 경쟁력제고

### □ 상반기 추진상황

- '98 미곡종합처리장 건조,저장 지원사업 대상자 선정 : 호법농협  
- 사업금액 : 350 백만원 [보조 175, 융자 105, 자부담 70 ]
- 왕겨팽연화 처리시설 지원사업 대상자 선정 : 대월농협, 모가농협  
- 사업금액 : 100 백만원 [보조 50, 융자 30, 자부담 20 ] - 개소당

### □ 하반기 추진계획

- 사업 조기완료 지도 [시설규모의 적정성 및 기자재 설치 적정성]
- 사후관리

## 【농작물 경쟁력 제고대책 사업】

### ☐ 사업(시책)개요

#### ○ 과수·화훼분야

- 사업량 : 덕시설(9.3ha), 관수시설(5.6ha), 비가림재배시설(0.3ha),  
SS분무기(22대), 양액재배시설(0.3ha)

- 사업비 : 418,350천원(도비 98,500 시비 110,650 자부담 209,200)

#### 채소·특작분야

- 사업량 : 자동화비닐온실(100평), 양액재배(2,200평), 지중난방(6,250평),  
소형관정(91공), 버섯재배사(6동)

- 사업비 : 731,700천원(도비 163,470 시비 202,380, 자부담 365,850)

### ☐ 상반기 추진상황

- 대상자 선정, 부지조성 및 기반시설 정비
- 설계서 작성 검토 승인등

### ☐ 하반기 추진계획

- 시설설치(건축, 시설 및 기계구입 등) 사업완료 지도

## 【과실생산 유통 지원사업】

### ☐ 사업(시책)개요

- 사업량 : 운반상자 (26,100개), 선과기 (11대), 파렛트 (940개), 신규개원  
(4.7ha) 품종갱신 (69.4ha), 관정 (63공), 배수시설 (42.8ha), 점  
적관수 (36.9ha) 덕시설(41.9ha) ss분무기(30대), 트랙터 (20  
대), 알미늄사다리 (414개) 굴삭기(1대), 모노레일 (1.9ha) 음성선  
별기 (115대)

- 사업비 : 1,879,000천원(국비 187,900 지방비 187,900 융자 1,127,400  
자부담 375,800)

### ☐ 상반기 추진상황

- 운반상자의 10종 완료 (98 %)

### ☐ 하반기 추진계획

- 사업조기완료(11월말) 지도 (신규개원, 품종갱신, 배수시설, 점적관수, 덕시설)

## 【농산물 규격출하사업】

### 사업(시책)개요

- 사업량 : 1,087천매 ( 127작목반 946농가 )
- 사업비 : 580,000천원(국비116,000 도비34,800 시비81,200 자부담 348,000 )
- 지원품목 : 복숭아외 17종

### ☐ 상반기 추진상황

- 사업량 : 307천매 ( 28%)

### ☐ 하반기 추진계획

- 사업조기완료 지도 및 보조금 집행 (12월말)

## 【복숭아 꽃 축제】

### ☐ 사업(시책)개요

- 장호원읍 황도,미백도의 우수성 홍보 및 재배농민 자긍심 고취로 농가소득 증대 및 애향심 고취

### ☐ 상반기 추진상황

- 일시 : 1998. 4. 18일 (10:00~17:00)
- 장소 : 장호원시가지 및 진암4리
- 참여인원 : 2,000 명
- 행사내용 : 시가행진, 기념식, 기념식수, 풍년기원제, 꽃축제
- 행사비 : 24,000천원 (시지원 9,700. 자부담 14,300천원 )

### ☐ 하반기 추진계획( 성과 )

- 장호원 황도,미백도의 우수성 홍보 : 인천TV,유선방송5개사,지방신문 9개사
- 주민화합
- 재배농민 자긍심 고취
- 장호원 복숭아 우수성 재확인

## 【농지이용실태 조사 및 조치】

### □ 사업(시책)개요

- '96. 1. 1일 이후 취득농지 현황
  - 필 지 수 : 9,979필지 (1,638 ha)
  - 소유자수 : 5,630 명

### □ 상반기 추진상황

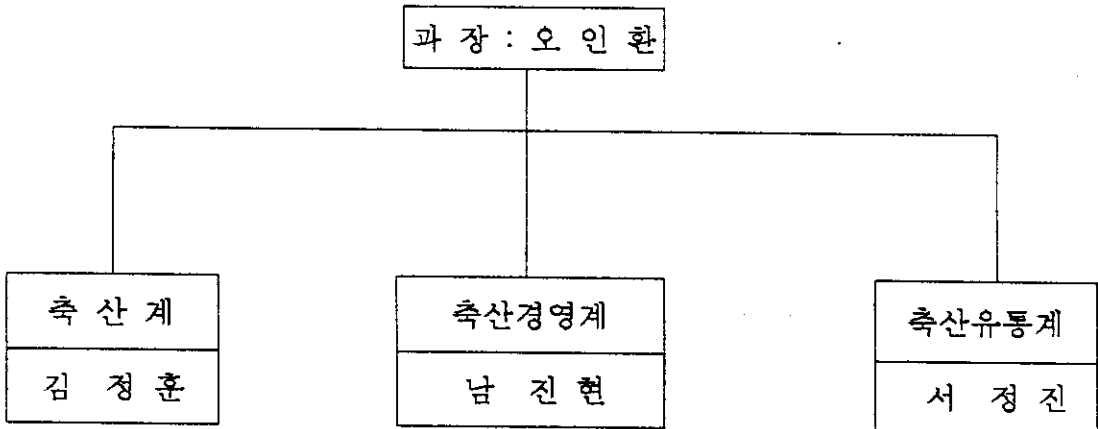
- 농지처분 의무부과 통지
  - 필 지 수 : 159 필지 (21.4 ha)
  - 대상인원 : 77 명

### □ 하반기 추진계획

- 처분 의무부과 농지 기간내 이행토록 독촉
- '98년도 농지이용실태 조사 실시

## 기 본 현 황

### □ 직 제



### □ 정. 현원

직급 구분	합계	5급	6급	7급	8급	9급	기능직	청경	일용	기타
정원	10	1	3	3	2		1			
현원	9	1	3	3	1		1			

※ 현재 8급 1명 과부족



## □ 주요담당업무

계 별	주요업무
○ 축산계	<ul style="list-style-type: none"> <li>○ 축산행정의 종합적인 기획 및 조정</li> <li>○ 축산관련단체 및 양축농가 지원에 관한사항</li> <li>○ 축산업등록 및 인허가 업무</li> <li>○ 축산분뇨처리시설 설치에 관한사업 및 사후관리</li> <li>○ 양돈단지 조성 및 사후관리 업무에 관한사항</li> <li>○ 기타과내 다른계에 속하지 않는 업무</li> </ul>
○ 축산경영계	<ul style="list-style-type: none"> <li>○ 초지조성사업 및 사후관리에 관한사항</li> <li>○ 조사료생산 기계화단지조성 및 사후관리</li> <li>○ 조사료증산사업에 관한사항</li> <li>○ 한우,젖소 축산단지조성 및 사후관리</li> <li>○ 가축인공수정 및 소전산화사업</li> </ul>
○ 축산유통계	<ul style="list-style-type: none"> <li>○ 축산물수급 및 가격안정에 관한 사항</li> <li>○ 축산물유통구조 및 시설개선에 관한업무</li> <li>○ 축산물 수출 육성에 관한사항</li> <li>○ 축산물가공 및 판매업인허가 사항</li> <li>○ 축산물 작업장 관리</li> <li>○ 가축질병 예찰 및 방역사업 업무</li> </ul>

## □ 축 산 현 황

## 【축산관련기관 및 단체】

구분	가축위생 시험소 동부지소	축 협	양 돈 조 합 (도드람)	축산 기업 조합	돼 지 능 력 점정소	자 생 단 체				
						한 우 협의회	낙우회	양 돈 협의회	양계 협회	양봉 협회
개소수	1	1	1	1	1	1	5	1	2	1

## 【주요기관명】

기 관 명	소재지	대표자	직원수 (회 원)	주 요 업 무
경기도 가축위생시험소 동부지소	진리동 371 - 4	김성열	17	<ul style="list-style-type: none"> <li>가축질병 진료 및 검진</li> <li>도축검사</li> </ul>
이 천 축 협	중리동 229 - 6	서동필	73	<ul style="list-style-type: none"> <li>여신.구매사업</li> <li>환특사업</li> </ul>
도드람 중부양돈 축산업 협돈조합	부발읍 가산리 500-5	진길부	26	<ul style="list-style-type: none"> <li>조합원 공동구매사업</li> <li>환특사업</li> </ul>
(사)축산기업조합	창전동 250	김동익	134	<ul style="list-style-type: none"> <li>식육판매업소 소득세 신고대필</li> </ul>
(사)대한양돈협회 능 력 점 정 소	마장면 이치리 83	정숙근	10	<ul style="list-style-type: none"> <li>돼지 점정사업</li> </ul>

## 【주요가축사육현황】

○ 축 산 농 가: 2,055호(농업가구수: 10,143호)

○ 사육두수

한(육)우 :	10,368두/848호(경기도2위)
젖 소 :	19,504두/475호(경기도3위)
돼 지 :	248,865두/265호(경기도2위)
닭 :	3,386,226수/315호(경기도2위)

### ※ 축산추세

- 경기도의 11%선을 점유하고 있고 축산행정의 선두 역할담당
- 농어민후계자점유율: 50.8%(706명중 축산분야 359명)
- 축산조수입: 209,018백만원(농업소득의 1.1배)

## 【초지관리】

농가수 :	80호
면 적 :	383헥타(초지:39.5,사료포:189,기타: 154.5)

## 【낙농목장 및 점유현황】 : '97.12월말기준임.

- 목 장 수 : 498호
- 착유두수 : 9,887두 (호당 착유두수 : 19두)
- 생 산 량 : 75,933톤(월평균 : 6,327톤)
  - ※ 두당 1일평균 유량 21.04kg(전국평균 18.5kg. 대비 : 113%)

- 소 득 액

년간 :	38,878 백만원 (호당 : 74,711천원)
월간 :	3,240 백만원 (호당 : 6,228천원)

※ 전체 소득금액은 유지방 3.4% 세균수 2등급 기준임

### 【부화업,종축업,축산업등록,허가업체】

계 : 30 개소

- 부화업 : 8개소
- 종축업 : 12개소 (종계 : 9. 종돈 : 3)
- 축산업 : 10개소 (양돈 : 5. 양계 : 5)

### 【동물병원(약품) 및 인공수정소】

- 동물병원 : 17개소
- 동물약품 : 4개소
- 인공수정소 : 13개소 (축협 : 1. 민간 : 12)

### 【도축현황】

- 소 : 11,311두
- 돼지 : 380,411두 (수출285,477두-75%,내수:94,934두 - 25%)
- ※ '97 도축세 수입 (시세) : 939 백만원

### 【축산물가공 및 판매업】

- 도 축 장 : 1 개소 (부발읍 아미리 소재 신영축산(주))
- 식육 판매업 : 229 개소 (식육 : 214. 우유 : 15)
- 가 공 업 : 9 개소
- 운반,보관업 : 16개소 (운반업 : 15. 보관업 : 1)

## 주요 업무 추진 현황

### 【I.M.F.시대의 축산업 대응방안】

- LMF 구제금융 이후 배합사료 가격이 42.6% 인상
- 사료값 상승으로 생산비는 상승하였으나 산지생축 가격은 급격히 하락

### □. 일 반 현 황

#### 【사육동향】

##### ○ 주요가축사육 현황

한(육)우 :	10,368두 / 848 호
젖 소 :	19,504두 / 475 호
돼 지 :	248,865두 / 265 호
닭 :	3,386,226수 / 315 호

※ 타 지역보다 전업화 추세가 빠름(호수 감소, 사육수 증가)

○ '97동기대비	소 : 258호 감소 437두 증가
	돼 지 : 50호 감소 41,834두 증가

#### 【가격동향】

	('97.7월)	('98.7월현재)	대비
소값(한우500kg) :	2,400천원	1,500천원	38%하락
돼지 값(100kg) :	190천원	170천원	11%하락

※ 축산물 소비둔화로 산지 생축 가격하락

### □ 문 제 점

#### ○ 경영비중 사료비 비중 과다

- 원인 : 환율 인상으로 배합사료 가격 상승(42.6%)

※ 배합사료 원료곡 수입 의존도 : 83.6%(수입 및 가격불안요인 상존)

#### ○ 축산물 생산비는 증가하였으나, 생축 가격은 급격히 하락(38%정도)

- 원인 : 사회전반적인 경기침체로 소비감소

#### ○ 축산농가의 경영난으로 사육 의욕상실

## □ 대 책 방 안

### 1. 사료작물 재배확대

- 재 배 계 획 : 1,195 ha
  - 청예사료작물 : 790 ha
  - 담리작 사료작물 : 405 ha
    - 사 업 비 : 76,195천원(보조 : 22,111. 자담 : 45,084)
- 노논땅 이용한 사료작물 재배
  - 추진개요
    - 하반기 착안사항으로 하천부지, 쓰레기 매립장 부지활용
  - 계 획 : 6 ha ( 하천부지 : 5 ha, 쓰레기 매립장부지 : 1 ha)

### 2. 국내부존자원 활용

- 벧짚암모니아 처리사업
  - 계 획 : 400 기(생산량 : 1,200톤)
  - 사 업 비 : 44,800천원(보조: 22,400. 자담 : 22,400)
- 벧짚 적기 수거를 위한 장비지원사업
  - 계 획 : 13호
  - 사 업 비 : 194,000천원( 보조 :36,430. 용자 : 97,400. 자담 : 60,170)
  - 구입장비 : 벧짚수거기. 레이키.

### 3. 남은 음식물 사료화사업

- 사업추진 : 5개소
  - 돼 지 : 2개소(석강농장, 푸른농장)
  - 소 : 3개소(대월영농조합법인, 황우영농법인, 울면낙우회)
- 1일 처리능력 : 81톤
- 사육두수 : 8,300두
  - 돼 지 : 8,000두
  - 소 : 300두

### 4. 고유브랜드화 제품 수출 및 홍보

- 대상 축산물
  - 고품질 돼지고기 수출촉진 : 5개업체  
(도드람포크, 하이포크, 크린포크, 진포크, 청림식품)
  - 이천신토불이 한우고기(이천축협 한우 맛드림)
  - 고기의 질이 단백한 저칼로리 닭고기와 고품질의 계란
- 돼지고기 수출 계획 : 18,500톤(922억원)
- 추진상황
  - '98. 6월까지 돼지고기 수출실적 : 6,830톤(307억원 전국 17%차지)
  - 홍보계획 및 협의회 실시(이천축협, 축산관련단체)
- 하반기 추진계획
  - 경기침체로 인한 소비위축으로 가격하락세가 하반기 지속예상됨.
    - 금년도 돼지고기 수출목표 달성 (100%)
  - 신문, 유선방송등의 언론매체를 통하여 고품질의 축산물을 널리 홍보하여 소비촉진
  - 축산물 직거래 판매장터 개설추진 : 2개소 이상
    - 대 상 : 축협, 영농조합법인등.
    - 개설시기 : 8 ~ 9월중
    - 판매장소 : 대단위 APT단지, 상업지역등.

## 5. 축산물 직거래 장터 개설 운영으로 소비촉진

### 【기설치운영】

- 개 설 수: 1개소(닭고기,계란직판장)
- 판매운영: 생산자단체에서 직접 판매점포 운영

### 【향후개설운영확대】

- 개설수: 2개소이상
- 장 소 : 대단위APT단지,상업지역
- 대 상 : 지역축협,영농조합법인

## 6.산지소값 안정대책 추진

### 【소수매사업 및 저능력우 도태】

- 기 간: '98.7.20 - 8.31까지
  - 대 상
    - 한우큰소수매(500Kg이상) : 385두('98.7.18까지 수매완료)
    - 한우중소수매(200-399kg) : 95두(실적: 37두)
    - 젖소 송아지(초유 떼기) : 700두(실적:110두)
    - 젖소 저 능력우 도태 : 1,128두(실적:478두)
- ※소값 안정대책을 위해 수매계획일정에 따라 수매실시

### 【농가 자가 소비 도축 허용】

- 기 간 : '98.9. 1 - '99.2. 28까지 한시적으로 운영
- 도축장소 : 도축장 또는 농가 공동이용도축장 설치운영



## □ 향후 축산의 전망

- 환율 안정세로 사료값은 인하 되었으나 아직도 사료비의 부담이 높으며 사회 전반적인 경기침체에 따라 소비는 감소 되고 있으나 공급량 과잉으로 돼지를 제외한 전축종 가격은 생산비 이하로 형성되고 있음.
- 따라서 소비량 감소는 지속될 것으로 예상되어 축사시설 확장등으로 부채 비율이 높은 농가와 고용인부를 이용하고 있는 농가에서 축산업 포기가 예상됨.
- 현재 일부 농가에서 사료비 절감을 위해 남은 음식물 사료화, 조사료 생산 확대, 부존자원이용 등으로 생산비 절감을 지속 추진하고 있으며
- 고품질브랜드육 생산, 가격인하등으로 소비 촉진과 경제가 안정시기로 접어드는 99년 상반기 부터는 점진적인 회복이 가능 할 것으로 예상됨.

## 【축산진흥대회개최】

### □. 개최개요

- 개최일시 : '98. 8. 28 (1일간)
- 장 소 : 이천가축시장 (진리동 소재)
- 개최기관
  - 주 최 : 이천시
  - 주 관 : 이천축협 (협조: 한우협의회, 낙우회)
- 주 요 행 사
  - ┌가축품평회 : 7개부문 45두(한우,젖소)
  - └부 대 행 사 : 축산물시식회, 양축농가 체육대회등

### □. 지금까지 추진사항

- 개최관련기관.단체.양축가교육 및 협의회 개최 : 3회
  - ┌양축가교육 : 1회 (6월)
  - └협 의 회 : 2회 (7월)
- 출품희망농가 가축예비심사 실시 : 7월

### □ 향후 중점 추진계획

- 출품가축사후관리 및 출품요령지도 실시 : 8월초
- 개최장소 경비 및 부대행사 세부계획 수립 시행
- 개최계획 홍보철저로 많은 양축농가 및 시민참여 유도
  - 홍보방법 : 지방신문, 축산전문지, 유선방송등

## 【축산분뇨자원화시설 설치사업】

### □. 사업개요

- 대상 자 : 28농가 (개소)
  - └ 개별시설 : 37농가
  - └ 공동시설 : 1농가
- 사업 비 : 1,568백만원 (국비:784,용자:470,자담:31)
- 재 원 : 농특회계(연리4.5%,3년거치7년 균분상환)
- 주요시설명 : 축분교반건조발효장치, 퇴적장, 노저장조
- 추 진 기 간 : '98. 2월 - 12월

### □. 지금까지 추진사항

- 대상자 선정 : '98. 4. 21
- 사업추진율 : 60%
  - └ 사업완료 : 11개소
  - └ 추 진 중 : 27개소(50%이상 공정율농가: 20개소)

### □ 하반기 중점 추진계획

- 완벽한 축분비료화시설 설치 기술지도 : 월 2회이상
- 사업추진농가 사업비 적기 자금 집행
- 기지원된 시설의 이용효율성 제고를 위한 지도.점검강화

## 【축산식품업무 일원화한 추진】

### □ 현 황

- 축산물 가공처리법시행 추진경위
  - '97. 12. 13 : 축산물 가공처리법 공포(법률 제5443호)
  - '98. 6. 20 : 시행령 개정공포. 시행(대통령령 제 15812호)
  - '98. 7. 3 : 시행규칙 개정령 공포,시행(농림부령 제1287호)
- 관리대상 업종
  - 축산물 가공업(식육,유,알가공업)
  - 축산물 운반,보관업
  - 축산물 판매업(식육,우유,부산물 전문판매업)

### □ 지금까지 추진상황

- 축산식품업무 관리이관(사회복지과 → 축산과) : '98. 7. 3일
- 축산물 가공처리법 시행에 따른 교육 : '98. 7. 28 ~ 29(2일간) - 경기도
- 축산물 가공처리법의 민원업무 현재 처리중

### □ 하반기 중점추진 계획

- 축산물 가공처리법 부칙 제6조 규정에 의거 신고(허가)증 재교부
  - 기 간 : '98. 9. 30일까지(243개소)
- 축산물의 위생관리 지도강화
- 소비자에게 안전한 축산물이 공급되도록 관리업무 철저

### □ 건의사항

- 축산가공업무 이관에 따른 인력충원 요망
  - 현행(축산 유통계) : 2명 → 4명 (충원인원 : 2명)

[환경사업소]

## 기 본 현 황

### □ 직 제

환경사업소			
관리계	운영1계	운영2계	시설계

### □ 정 · 현 원

직급 구분	합계	5급	6급	7급	8급	9급	기능직	청경	일용	비고
정 원	44	1	4	10	7	--	22	--	(2)	
현 원	38	1	4	1	5	7	20	--	(2)	

### □ 시설현황

- 하수종말처리장 1개소 : 30,000톤/일
- 축산폐수공동처리장 1개소 : 190톤/일
- 위생처리장 1개소 : 50톤/일
- 간이오수처리장 1개소 : 500톤/일
- 간이축산폐수처리장 2개소 : 110톤/일

### □ 주요담당업무

계 별	주 요 업 무
○ 관 리 계	○ 사업소 운영
○ 운 영 1 계	○ 분뇨·축산폐수·간이축산폐수 처리장 운영
○ 운 영 2 계	○ 하수종말처리장·간이오수처리장 운영
○ 시 설 계	○ 각종시설 관리 및 유지보수

## 주요업무추진상황

### 【하수종말처리장 운영】

#### □ 시설현황

- 부지면적 : 51,227㎡(15,511평)
- 처리용량 : 30,000톤/일
- 공사기간 : '93. 12. 30 ~ '98. 5. 30

#### □ 상반기 추진상황

- 시운전 및 운영기술 연찬
- 미비시설의 개선 및 보완

#### □ 하반기 추진계획

- 하수처리시설의 정상가동
- 시설운영의 과학화(처리과정별, 시설별, 항목별 데이터의 전산화)

### 【퇴비화제품의 경쟁력 제고】

#### □ 시설현황

- 시설용량 : 10톤/일
- ※ 퇴비화제품 생산량 : 2톤/일(100포/20kg)

#### □ 상반기 추진상황

- 혼합건조발효방식('97년개선 : 425백만원)을 이용한 제품품질향상

#### □ 하반기 추진계획

- 판매망 확대 : 직거래추진(과수원·채소·원예조합 등)
- 제품품질향상을 통한 수지개선

## 【간이오수처리장 무인자동화】

### ☐ 시설현황

- 시설용량 : 500톤/일
- 운영인력 : 3명

### ☐ 상반기 추진상황

- 자료수집 및 방법선정
- 시설공사 완료

### ☐ 하반기 추진계획

- 시설자동화 시험운영(PC모니터를 활용한 중앙집중 통제운영)

## 【위생처리장 노후시설 개선】

### ☐ 사업개요

- 악취방지시설 설치
  - 처리용량 : 150㎥/min(사업비 : 150백만원)
- 전기판넬 교체
  - 설비용량 : 350kW(사업비 : 100백만원)

### ☐ 상반기 추진상황

- 현장실측 및 설계

### ☐ 하반기 추진계획

- 시험가동 및 정상운영

## 건 설 도 시 국

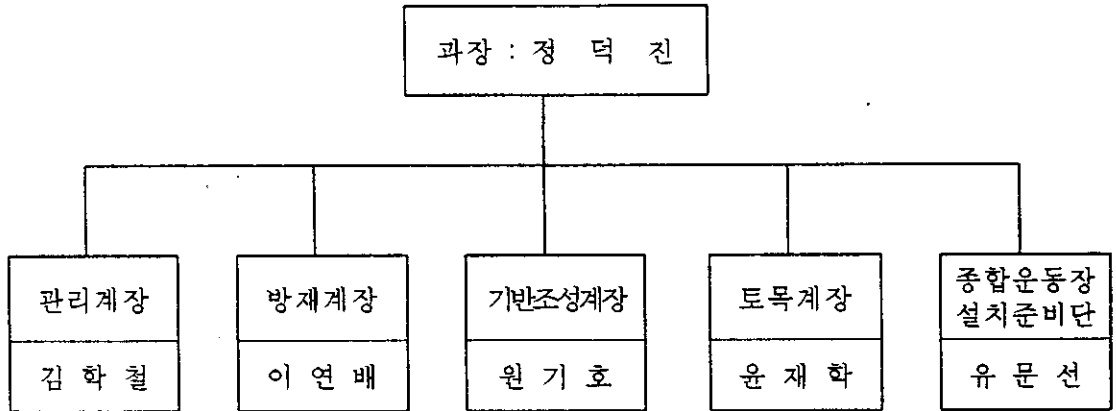
○ 건	설	과
○ 도	시	과
○ 교 통	행 정	과
○ 지	적	과
○ 산 림	녹 지	과
○ 주	택	과
○ 상 수 도	사 업 소	



## [ 건 설 과 ]

## 기 본 현 황

## □ 직 제



## □ 정 · 현원

직급 구분	합계	4급	5급	6급	7급	8급	9급	기능직	청 경	일 용	기타
정 원	41	1	1	5	6	8		2	7	11	
현 원	41	1	1	5	6	5	3	2	7	11	

## □ 도로현황

(단위 : km)

구 분 등 급	노선수	포 장 상 태				포 장 율 [ % ]	비고
		계	포 장	미 포 장	미 개 설		
계	235	868.16	350.04	444.5	73.62	40.3	
고속도로	2	40.51	40.51			100	
일반국도	4	66.59	66.59			100	
국지도	2	44.57	29.57		15.0	66.3	
지방도	6	107.09	48.47		58.62	45.2	
시도	19	153.80	40.80	113.0		26.5	
농어촌도로	202	455.60	124.10	331.5		27.2	

## □ 경지정리사업 현황

(단위 : ha)

답총면적	불가능 면적	가 능 면 적			
		계	'97까지실적	'98 계 획	'99 이 후
11,600	5,127	6,473	5,829	203	441

## □ 하천현황

(단위 : km)

구 분	개 소 수	하천연장	개수대상 제방연장	개 수	미 개 수	개 수 율 [ % ]	비 고
계	178	385.34	662.193	388.281	273.912	58.6	
직할하천	2	23.46	39.455	33.505	5.95	84.9	
준용하천	38	169.07	237.118	203.816	33.302	85.9	
소 하 천	138	192.81	385.62	150.96	234.66	39.0	

## □ 주요담당업무

- 종합운동장 건립공사
- 청미천 종합개발
- 경지정리사업
- 도로건설 및 관리
- 재해대책
- 하천관리사업
- 용지보상

## 주요업무추진상황

### 【이천종합운동장 건립공사】

#### □ 사업(시책)개요

- 위 치 : 이천시 부발읍 무촌리 산11-1번지 일원
- 부 지 면 적 : 90,989㎡
  - 운동장부지 : 84,985㎡
  - 진입로 : 6,004㎡
- 시설내용
  - 종합운동장 : 육상(100m,400m 8레인) 및 공인2종 종합운동장,  
수용인원 : 20,000석규모
  - 부 대 시 설 : 테니스장3면 농구장 1면, 배드민턴장 2면
- 총사업비 : 22,806백만원

재원내역	계	국비	도비	시비	지역개발기금
계	22,806	864	5,612	11,330	5,000
'95년도	400		200	200	
'96년도	2,706	230	770	1,706	
'97년도	5,870	634	1,634	3,602	
'98년도	7,134		1,000	1,134	5,000
합 후	6,696		2,008	4,688	

- 사업기간 : 97. 4. 1 ~ 2000. 9. 29

#### □ 상반기 추진상황

- 주운동장 골조공사 (전체대비 : 33%)
- 전기배관공사
- 기계설비 배관공사

#### □ 하반기 중점추진계획

- 건축 경기장 스탠드 주요구조부 골조 및 설비공사( 전체대비67% )
- 현수수목 총704주중 409주 이식계획( 98. 10월중)

## 【 창전 ~ 증포간 도로 확·포장공사 】

### □ 사업개요

- 위 치 : 이천시 창전동(교육청 입구) ~ 증포동(증포교)
- 사업기간 : 1996. 12 ~ 1998. 12
- 사업규모 : L = 1.52km, B = 20m
- 진 도 : 45%
- 사 업 비 : 8,082백만원(국·도비 46%, 시비 54%)

### □ 상반기 추진상황

- 용지보상 114필지중 107필지 협의(94%)
- 옹벽사공 70m, 토공 28,700m<sup>3</sup>
- 무연료 10기 이상
- 미협의된 7필지 경기도 지방토지수용위원회 수용재결 신청

### □ 하반기 추진계획

- 미협의된 7필지 수용 재결후 보상비 법원 공탁하여 사업시행
- 구조물공 : 옹 벽 L = 80m, H = 3m  
선택층(75m/m 골재) : 7,200m<sup>3</sup>, 보조기층(40m/m 골재) : 10,725m<sup>3</sup>
- 전 기 : 가로등 76개소 설치 신호등 4개소 설치  
(교육청 사거리, 증포동 사거리, 선경아파트, 대우아파트)
- 방음벽 4개소 : 부악아파트, 헤인빌라, 선경아파트, 대우아파트
- 육교설치 : 선경아파트와 대우아파트 중간

## 【 청미천 종합개발사업 】

### □ 사업개요

- 위 치 : 이천시 장호원읍 오남리 ~ 풍계리
- 사업량
  - 고수부지 조성공 : 6.3km
  - 저수호안공 : 4.03km(양안)
  - 수위유지시설공 : L = 120m
  - 하상유지시설공 : L = 130m
  - 부 대 공 : 진입계단 3개소, 수위유지시설펜스 1개소
- 사업비 : 4,160백만원
- 사업기간 : '96. 8. 22 ~ '98. 10. 31
- 시공회사 : 범진종합건설(주)

### □ 상반기 추진상황

- 고수부지 조성공 : 2.1km
- 저수호안공 : 1.0km
- 수위유지시설 펜스 : 1개소
- 고수부지 진입계단 : 3개소
- 골재채취 및 반출 : 959,975m<sup>3</sup>('98. 6. 30일 기준)
  - ※ 골재판매 수입금 징수 : 1,000,000m<sup>3</sup> × 3,775원 = 3,775,000천원(20회 불입)

### □ 하반기 추진계획

- 상류부 토공 저수로 정비 및 고수부지 조성 : 1.2km
- 저수호안공 : 0.35km
- 골재채취 및 반출 : 298,025m<sup>3</sup>
  - ※ 골재판매 수입금 징수 : 258,000m<sup>3</sup> × 3,775원 = 973,950천원

## 【 장호원읍(노탑 3리) 배수펌프장 설치공사 】

### □ 사업개요

- 위 치 : 이천시 장호원읍 노탑 3리
- 사업량
  - 배수 BOX : 107m
  - 용 벽 : 128m
  - 유 수 지 : 1,960m'
  - 건 축 물 : 230.84m<sup>2</sup>(70평)
  - 펌프모터 : 450HP, 3대
  - 기계 및 전기관급자재 설치 : 1식
- 사업비 : 2,891백만원
- 사업기간 : '96. 8. 28 ~ '98. 8. 14
- 시공회사 : 세영종합건설(주)

### □ 상반기 추진상황

- 토 목 : 도수로 시공
- 전 축 : 조적·미장·도장(페인트칠)
- 기 계 : 펌프·모터외 관급자재 설치
- 전 기 : 배전반외 관급자재 설치·사용전 검사·전기수전완료
- ※ 기계·전기분야 시운전 완료 : '98. 6. 29. 14:00 ~ 16:00

### □ 하반기 추진계획

- 토 목 : 도수로 진입로 포장(L = 172m, B = 4m)  
          펌프장 진·출입로 포장(L = 60m, B = 12m)
- 전 축 : 건물 내부 청소
- 조 경 : 파고라 주변 인도블럭 시공
- ※ 시설공사 준공예정일 '98. 8. 14

## 【 재해대책 추진상황 】

### □ 재해대책 상황관리

- 여름철 재해대책 기간 : 매년 6. 15 ~ 10. 15
- 상황 전개에 따른 단계별 비상근무 실시
  - 평시근무 : 년중 상황유지(건설과)
  - 비상근무 : 준비, 경계, 비상체제등 3단계 구분 운영

### □ 방재정보 전산시스템 운영

- 피해 상황과 복구계획 수립등 방재전산 관리
  - 중앙 ↔ 경기도 ↔ 이천시 ↔ 읍·면·동 전산망 연결
- 홍수정보 시스템 관리
  - 우량자동 관측시설 : 11개소(시청 1, 읍·면 10개소)

### □ 재해취약 요인의 점검·정비

- 재해위험지구 : 1개 지구 관리중(장호원 지구)
- 대규모 공사장 : 3개소(삼풍골프장, 종합운동장 건립, 장호원 하수처리장)
- 배수펌프장 : 2개소(장호원읍 오남리, 노탑 3리)

### □ 방재물자 및 장비 확보

- 수방자재 : 3종 95,000점(마대, 말뚝, 보온덮개)
- 응급복구용 장비 : 2종 10대(포크레인, 덤프)

### □ 재해대책 기금운용

- 기금확보 : 4억원('97년 : 2억, '98년 : 2억원)
- 용    도 : 방재시설물 시급정비, 보수, 응급복구비, 방재연구 용역비



## 【 '98가을착수 경지정리사업 】

## □ 사업개요

지 구 명	사 업 량	사업비(백만원)	비 고
계	203 ha	7,105	
신필 지구	83 ha	2,905	
송산 지구	35 ha	1,225	
도봉 지구	45 ha	1,575	
남정2지구	40 ha	1,400	

## □ 상반기 추진현황

대상지구 기본조사 : '98. 3. 1. ~ '98. 5. 30.

지구별 실시설계 착수 : '98. 6. .

## □ 하반기 추진계획

실시설계 완료 : '98. 9. 30.

사업착수 : '98. 10. 30.

## 【하천사업현황】

(단위 : 백만원)

사업명	위치	사업량	사업비	착공일	준공예정일	비고
계		L = 29.49km	10,381			
청미천 종합개발사업	장호원 오남리 ~ 장호원 풍계리	고수부지조성: 6.3km 수위유지보: L=120M 하상유지보: L=130M	4,168	'96. 8. 22	'98. 10. 31	
청미천 어석제개수공사	장호원읍어석리	축제공 및 호안: 2.6km 배수문 : 7개소 보 : 138m	2,132	'96. 5. 21	'99. 1. 14	
석원천 고당제개수공사	율면 복두리 ~ 율면 신추리	제방정비 및 호안 공사 : 2.86km	557	'98. 8	'98. 12. 30	공사입찰 의뢰중
제요천 개수공사	설성면 제요리 ~ 설성면 신평리	제방연장 : 5.32km 호안연장 : 5.32km	1,707	'97.11. 26	'99. 5. 22	
장암천 개수공사	마장면 표교리	제방축조 및 호안 공사 : 2.16km	444	'97. 9. 3	'98. 11. 14	
작촌천 소하천정비공사	마장면 작촌리	자연석쌓기 : 150m	171	'97.11. 20	'98. 6. 11	
장신천 소하천정비공사	신둔면 장동리 ~ 백사면 신대리	제방연장 : 3.0km	860	'97. 7	'98. 12. 30	실시설계 용역중
석당천 소하천정비공사	호법면 송갈리	제방연장 : 2.2km	42	'97. 7	'98. 12. 30	실시설계 용역중
해룡천 개수공사	대월면 사동리 ~ 부발읍 용암리	제방연장 : 4.9km	300	'99. 2		실시설계 용역중 하천 정비 기본계획에 대한 문제가 있어 실시설계 용역중지중에 있음

## 【 농어촌도로 확 · 포장공사 】

(단위 : 천원)

사 업 명	사 업 량	사 업 비	진 도 [ % ]	비 고
수남 ~ 소정	L=2.0 km, B= 8.0m	590,000	설계중	
진가 ~ 양평	L=1.2 km, B= 8.5m	678,320	20	
장평 ~ 대대	L=3.2 km, B= 8.0m	402,900	20	
선읍 ~ 나래	L=2.5 km, B= 7.0m	743,900	65	
후안 ~ 매곡	L=0.3 km, B= 8.5m	414,910	40	
각평교 연결도로	L=0.73km, B= 8.5m	510,970	5	
수산 ~ 대죽	L=0.48km, B= 8.5m	413,899	20	
회억 ~ 장암	L=0.4 km, B= 7.5m	464,000	0	발주 의뢰중
아미리 농어촌도로	L=0.64km, B= 8.5m	760,000	5	비관리청 공사임 (공사발주의뢰)

주 상 세 내 용 해 당 기 인 계 호

【 군도 도로 확 · 포장공사 】

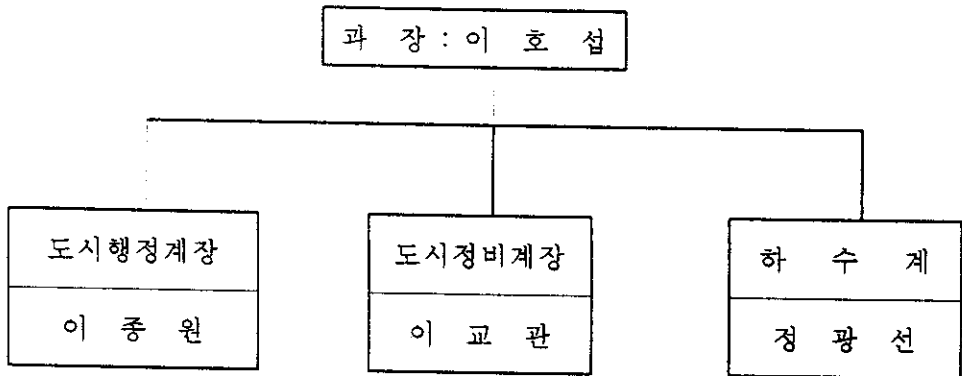
(단위 : 천원)

사 업 명	사 업 량	사 업 비	진 도 [ % ]	비 고
백사 ~ 신둔	L=4.3 km, B= 8.5m	800,000	65	
수하 ~ 수광 굴곡부	L=0.27 km, B=10.0m	239,000	20	
사동 ~ 초지	L=1.9 km, B=20.0m	2,513,571	45	
신하 ~ 산촌	L=0.7 km, B=12.0m	648,079	40	
용암 ~ 대관	L=2.4 km, B= 8.5m	959,700	20	
군도 4호선 굴곡부	L=0.3 km, B=10.0m	232,726	15	
어농 ~ 원두	L=1.9 km, B=20.0m	1,916,218	40	
고당 ~ 총곡	L=4.456km, B=10.0m (토공, 구조물공)	1,303,361	40	

[ 도 시 과 ]

## 기 본 현 황

## □ 직 제



## □ 정 · 현원

구분 \ 직급	합계	5급	6급	7급	8급	9급	기능	일 용	기 타 (청경)
정 원	11	1	3	3	4	-	-	-	-
현 원	11	1	3	3	2	2	-	-	( 2 )

## □ 기타 현황

○ 도시계획현황

(단위 : km)

계 획 면 적	주 거	상 업	공 업	녹 지				기타
				계	자 연	생 산	보 존	
계	2.97	0.47	0.71	16.11	7.70	8.41	-	
장호원읍	0.80	0.08	-	6.07	3.98	2.09	-	
부발읍	-	-	0.71	1.85	1.27	0.58	-	
창전동	1.29	0.30	-	1.96	1.06	0.90	-	
중리동	0.5	0.04	-	2.97	1.28	1.68	-	
관고동	0.38	0.05	-	3.27	0.11	3.16	-	

## □ 주요담당업무

- 도시기본계획 · 도시계획재정비 수립
- 국토이용계획변경 · 공공시설 등 입지승인
- 도시계획사업 · 지역개발사업시행
- 구획정리사업
- 형질변경허가
- 옥외광고물 등 관리
- 하수종말처리시설 공사 시공감독
- 하수도 오 · 우수관로매설공사 시공감독
- 하수도정비기본계획수립 및 변경처리
- 하수도 사용료 조정결정 및 수납업무

## 주요업무 추진현황

### 【 설봉공원 조성계획 】

#### □ 시책개요

- 위 치 : 이천시 관고동 61-3번지 일원
- 면 적 : 1,553,350㎡(469,888평)
- 추진현황
  - '98. 4. 7 : 용역착수
  - 용역비 50백만원

#### □ 추진계획

- 주요시설계획
  - 설봉상징광장(시민의 탑, 분수광장, 수변무대)
  - 가족공원(화해광장, 야유회장, 피크닉장, 놀이터, 녹음광장)
  - 조각공원(잔디광장, 동화나라, 수변조각)
  - 레포츠공원(농구장, 테니스장, 다목적구장)
  - 테마박물관
  - 기타 관리시설(관리사무실, 주차장)
- 추진기간 : '98 ~ 2003
- 소요예산
  - 총사업비 : 10,600백만원
  - (용지보상 2,584백만원, 부대조성공사 3,560백만원 기타 4,456백만원)

#### □ 향후 추진계획

- '98. 8 : 주민공람공고
- '98. 10 : 설봉공원조성계획 확정
- '98. 12 : 실시설계
- '99 ~ 2003 : 용지보상 및 단계별 사업시행
  - 1단계('99 ~ 2000) : 레포츠공원, 주차장, 설봉상징광장 등
  - 2단계(20001 ~ 2003) : 조각공원, 가족공원, 테마박물관 등

## 【 이천 도시기본계획 】

### ☐ 시책개요

- 계획수립대상 : 461km<sup>2</sup>
- 목표년도 : 2016년
- 인구지표 : 30만명
- 용역비 : 195,500천원

### ☐ 상반기 추진상황

- '98. 1. 26 : 주민설명회 개최(시청회의실, 장호원읍 사무소)
- '98. 3. 2 : 이천시의회 의견청취
- '98. 3. 17 : 시 도시계획위원회 개최
- '98. 7. 10 : 경기도 도시계획위원회 자문

### ☐ 하반기 추진계획

- '98. 8. : 도시기본계획(안) 승인 요청(경기도→건설교통부)
- '98. 10 : 중앙도시계획위원회 심의
- '98. 12 : 이천도시기본계획 승인

## 【 창전~안흥동간 도시계획도로 개설공사 】

### ☐ 사업개요

- 위 치 : 이천시 창전동 산1번지 일원(시민회관 위)
- 사업량 : L=0.9km, B=20m
- 사업비 : 8,100백만원
  - 기 확보 : 800백만원
  - '98 확보 : 1,000백만원(도비500, 시비500)
  - 향후투자 : 6,300백만원
- 공사기간 : '97 ~ 2002

### ☐ 상반기 추진상황

- '98. 3 ~ : 실시설계 중
- '98. 6 : 편입용지 감정평가 완료

### ☐ 하반기 추진계획

- '98. 8. ~ : 편입용지 보상 추진
- '98. 9. : 실시설계 완료



## 【 북하교우회도로(진리~안흥간)개설사업 】

### □ 사업개요

- 위 치 : 진리 ~ 안흥동간
- 사업량 : L=4.7km, B=20m(금회 3.19km, 향후 1.51km)
  - 1구간 : 1.55km(진리~주공, 주공~북하천)
  - 2구간 : 0.5km(주공~갈산삼거리)
  - 3구간 : 1.91km(주공~증포동)
  - 4구간 : 0.74km(안흥지~이천실교)
- 사업비 : 16,930백만원
  - 기 투자 : 8,260백만원
  - '98 확보 : 3,159백만원(양여금1,179 도비400 시비1,580)
  - 향 후 : 5,511백만원
- 공사기간 : '97. 11. 17 ~ '98. 11. 16(금회분)

### □ 상반기 추진상황(공정 25%)

- 토지보상금회추진 185필지 38,439㎡ 중 153필지 34,817㎡ 완료
- 1구간포장공사 L=800m 완료
  - ※ 토공(노체70%) 구조물공(교량100%) 진행중

### □ 하반기 추진계획

- 3구간 용지보상 추진
- 2·4구간 전면공사 추진

## 【 관고동 도시계획도로 개설공사 】

### □ 사업개요

- 위 치 : 이천시 관고동(의료원~양정여고간)
- 사업량 : L=320m, B=20m
- 사업비 : 2,500백만원
  - 기 투자 : 1,500백만원(도비800, 시비700)
  - '98 확보 : 1,000백만원(도비500, 시비500)
- 공사기간 : '96 ~ '98

### □ 상반기 추진상황(공정30%)

- '98. 3. 18 : 실시설계 완료
- 용지보상 : 25필지 5,804㎡ 1,700백만원
- '98. 5. 20 : 공사착공
- 지장물철거 4동, 구조물철거(옹벽), 옹벽시공 중

### □ 하반기 추진계획

- 토 공 - 노체 노상완료
- 배 수 공 - 오·우수 관로매설
- 상수도공 - 상수관 매설

## 【 수광리 소도읍 개발사업 】

### ☐ 사업개요

- 위 치 : 신둔면 수광리 일원
- 사 업 량 : 14개로선 1,596m B = 6~10m
- 사 업 비 : 4,258백만원(도비1,279, 시비2,979)
- 공사기간 : '97. 10. 24 ~ '98. 12

### ☐ 상반기 추진상황(공정43%)

- 토지보상 117필지 10,694㎡ 중 95필지 8,787㎡ 완료
- 배수공 4개노선 오우수관매설 780m

### ☐ 하반기 추진계획

- 미보상분 보상 추진(토지수용재결)
- 잔여공정 추진

## 【 무촌리 소도읍 개발사업 】

### ☐ 사업개요

- 위 치 : 이천시 부발읍 무촌리 일원
- 사 업 량 : 4개로선 1,284m B=15~8m
  - 1구간 : L=676m B=15m (부발주유소~농협주유소)
  - 2구간 : L=608m B=10~8m(기존 마을내도로))
- 사 업 비 : 2,678백만원
  - 기확보 : 678백만원(도비272, 시비406)
  - '98확보: 2,000백만원(국비 500 도비 500 시비 1,000)
- 공사기간 : '98. 4 ~ '99. 8

### ☐ 상반기 추진상황

- '98. 1. 20 : 분할 측량 완료
- '98. 3. 20 : 실시설계 완료
- '98. 6. 28 : 공사 발주 및 계약의뢰

### ☐ 하반기 추진계획

- '98. 7~ : 보상 추진(30필지 3,640㎡ 1,068백만원)
- '98. 8. : 공사 착공
- '99. 8. : 공사 완료

## 【 장호원강변도로개설사업 】

### □ 사업개요

- 위 치 : 이천시 장호원읍 장호원리(청미천변)
- 사 업 량 : L=1.50km, B=25m
  - 기시행 : L=0.49km
  - '98계획 : L=0.3km · 잔여사업량 : 0.71km
- 사 업 비 : 9,950백만원
  - 기 투 자 : 5,050백만원(도비3,600, 시비950, 특별교부세500)
  - '98 확 보 : 400백만원(도비200, 시비200)
  - 향후투자 : 4,500백만원
- 공사기간 : '94 ~ '99

### □ 상반기 추진상황

- '96 ~ '97 : 0.49km 시공 완료(현공정 80%)
- '97. 12. : 2차구간 용지보상 완료
- '98. 5. : 2차구간 실시설계 완료

### □ 하반기 추진계획

- '98. 8. : 공사 착공
- '99. 8. : 공사 완료

## 【 진암지구토지구획정리사업 】

### □ 사업개요

- 위 치 : 이천시 장호원읍 장호원리 산16번지 일원
- 사 업 량 : 57,380㎡(17,357평)
- 사 업 비 : 2,500백만원
  - 공 사 비 : 1,331백만원 · 관 리 비 : 1,169백만원
- 공사기간 : '97. 5. 23 ~ '98. 9. 30
- 토지이용계획

(단위 : ㎡)

계	주택용지	도 로	공 원	시설녹지	주 차 장
57,380	34,005	16,986	1,735	4,179	475
(100%)	(59.3%)	(39.6%)	(3.0%)	(7.3%)	(0.8%)

- 체비지현황 : 8필지 5,680㎡(평균단가 1,400천원/㎡)

### □ 상반기 추진상황(공정56.9%)

- 체비지 매각입찰 2회 유찰
- '98. 4. 14 : 공사 중지
- '98. 6. 29 : 공사 재착공

### □ 하반기 추진계획

- '98. 8. 30 : 가로등 설치
- '98. 9. ~ : 도로포장, 조경
- '98. 9. 30 : 공사 완료

【 장호원 하수처리 시설공사 】

## □ 사업개요

- 위 치 : 이천시 장호원읍 노탑리 427번지 일원
- 사 업 량 :
  - 처리용량 : 10,000톤/일
  - 차집관로 ( $\varnothing 450\text{mm} \sim \varnothing 1,000\text{mm}$ ) L = 3.9km
  - 건축물 면적 (관리동외 4개동) : A = 3,017m<sup>2</sup>
  - 구조물 면적 (최초침전지의 4개소) : A = 3,584m<sup>2</sup>
- 공사기간 : '94. 12. 20 ~ '98. 12. 31
- 사 업 비 : 18,496백만원 (국비 7,087 도비 4,112 시비 3,407,  
공공자금 3,890)
- 기투자 15,748 '98투자 2,748

□ 상반기 추진상황(공정 92%)

- 토 목  
침사지, 최초침전지, 포기조, 최종침전지, 농축조, 토목구조물 시공 완료
- 건 축  
관리동, 탈수기동, 최초침전지, 최종침전지 벽체시공 완료

## □ 하반기 추진계획

- '98. 8. ~ : 가로등 설치, 통신관로 시설
- '98. 9. ~ : 단지내 도로포장, 감곡차집관로 매설
- '98. 10. ~ : 오수유입 시운전
- '98. 12. 30 : 공사 완료

【이천시 동지역 오·우수분류 하수관거 설치공사】

## □ 사업개요

- 위 치 : 이천시 중리동 일원
- 사 업 량 : · 오수관거 (Ø300 ~ Ø450) L = 12,624m  
· 우수관거 (Ø450 ~ Ø900) L = 1,808m
- 공사기간 : '97. 11. 28 ~ '99. 6. 7
- 사 업 비 : 7,900백만원 (전액도비)

## 【 신문차집관로 매설공사 】

### ☐ 사업개요

- 위치 : 이천시 갈산동 ~ 신문면 수광리
- 사업량 : · 차집관로 L = 8.3km( $\varnothing$ 450m/m ~  $\varnothing$ 1,000m/m)  
· 우수토실 6개소, 맨홀 82개소
- 사업비 : 5,338백만원(양여금 4,396 시비942)
- 공사기간 : '97. 3. 6 ~ '98. 9. 22

### ☐ 상반기 추진상황(공정76%)

- '98. 3. 10 : 공사 재착공
- '98. 6. 20 : 국도변 수광라인 도로굴착 협의
- '98. 7. 20 : 차집관로 6.2km 완료

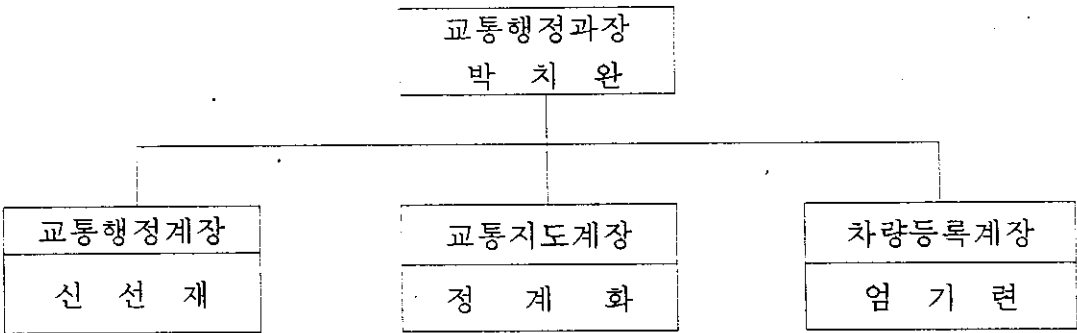
### ☐ 하반기 추진계획

- '98. 8. 5 : 수광라인 차집관로 매설
- '98. 9. 22 : 공사 완료

[ 교통 행정 과 ]

기 본 현 황

□ 직 제



□ 정 · 현원

직급 구분	계	5급	6급	7급	8급	9급	기능직	청경	일용	고용
정 원	12	1	3	2	4		2			
현 원	26	1	3	2	2	2	2	9	4	1

□ 기타 현황

○ 차량등록현황

'98. 6월말 현재

계			승 용			승 합			화 물			특 수						
계	관	자	영	소	계	관	자	영	소	계	관	자	영	소	계	관	자	영
47,744	208	42,724	4,812	31,833	43	31,165	630	3,392	30	2,957	405	11,872	132	8,541	3,199	642	3	61,578

## ○ 사업용자동차 현황

## - 여객자동차

구 분	계	마을 버스	전세 버스	장 의 차	대 여 자동차	법 인 택 시	개 인 택 시
업 체 수	35	2	7	5	15	6	
면허(등록) 대 수	1,065	10	370	13	271	162	239

※ 시외(농어촌)버스 운행대수 : 60대(주사무소가 광주군에 소재)

## - 화물자동차

구 분	계	일반구역 화 물	컨테이너 운송사업	용달화물	특수화물	비 고
업체수	109	16	13	4	76	
대 수	3,279	520	213	90	2,456	

## ○ 주차장 현황

구 분	총 계	노 상 주 차 장	노 외 주 차 장	부 설 주 차 장	
				주 택	건 축 물
개소수	7,873	93	24	6,775	981
면 수	27,439	3,854	2,102	15,242	6,241

## □ 주요담당업무

- 교통기획 및 교통안전시설물 설치 및 관리
- 동원업체 차량관리
- 여객 및 화물자동차 인.허가
- 주차장 확충 및 관리
- 불법 주.정차 지도.단속
- 차량 및 건설기계 등록

## 주요업무추진상황

### 【 도시교통기본계획 수립시행 】

#### □ 현 황

- 추진기간 : '96. 12 ~ '98. 9월말 [ 소요예산 178,600천원(시비) ]
- 용역계약 및 사업착수('96. 12. 26) : (주) 경일기술공사

#### □ 상반기 추진상황

- '97. 2/4분기 : 도시교통현황 및 통행실태, 조사분석
- '97. 4/4 분기 : 장래교통수요전망 및 예측
- '98. 1/4분기 : 중간보고회 개최
- '98. 2/4분기 : 부분별 개선방안 및 투자계획 수립

#### □ 하반기 추진계획

- '98. 7월 : 과업수행 보고회 개최, '98. 8~9월 : 공청회 개최 및 계획서 확정
- 자전거도로 기본설계를 근거로 실시설계후 내무부·도 승인요청
- 기본계획에 의거 저비용·고효율 사업(T.S.M, T.I.P등)부터 단계적 사업 시행

### 【 교통안전 시설물의 정비·확충 】

#### □ 현 황

- 사 업 비 : 675백만원(도비 50, 시비 625)
- 주요사업
  - 신호기 정비(신설·보수) 32개소, 교통안전표지판 정비(신설·교체) 200개
  - 노면표지 재도색 50KM, 표지병 설치 1,000개, 차선규제봉 설치 200개
  - 갈매기표지판 설치 200개, 버스간이승강장 설치 5개소, 가로등신설 20개소



## ☐ 상반기 추진상황

### ☐ 교통안전시설물 설치

- 교통안전표지판 신설 137개, 차선규제봉 설치 30개, 노면표지병 설치 18,990개
- 신호기 신설(증설) 2기, 차선도색 32.2KM, 갈매기표지판 31개
- 정보등 신설 3개, 페타이어 설치 300개

## ☐ 하반기 추진계획

- '98. 7 ~ 8월 : 경찰서와 협조 시설물 설치대상지 일제조사
- '98. 9 ~ 10월 : 시설의 설치 및 신축성 있는 관리체계 확립

## 【 중리동 공영 주차장 확장 】

## ☐ 현 황

- 위 치 : 이천시 중리동 113-1번지의 4필지
- 사업량 및 사업비 : 3,839㎡(110면), 1,271백만원(부지매입비 1,267, 부대시설 4)
- ※ 시설비 - '98 추경예산 반영 예정

## ☐ 상반기 추진상황

- 토지소유자와 매수 협의 : '98. 1 ~ 6월
- 토지감정평가 가격결정(평가액 879백만원) : '98. 6 ~ 7월
- ※ 현재 토지소유자는 매각의사 없음

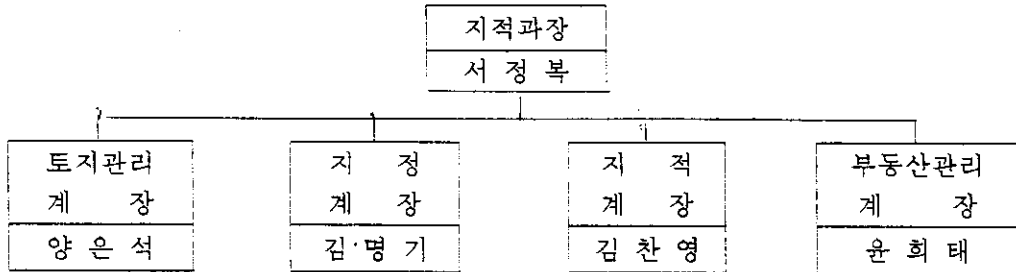
## ☐ 하반기 추진계획

- 부지매입 : '98. 8~9월 (지속적 면담을 통한 설득으로 매각유도)
- 주차장 설치 : '98. 10 ~ 11월

[ 지 적 과 ]

# 기 본 현 황

## □ 직 제



## □ 정·현원

직급 구분	합계	5급	6급	7급	8급	9급	기능직	청경	일용	기타
정원	29	1	4	5	5	5	-	-	12	
현원	28	1	4	5	5	2	-	1	10	

## □ 위원회 현황

위원회명	위원장	구성	주요기능
공유토지분할위원회	관사	9명	- 공유토지분할 결정 - 공유토지분할 조서의결
토지평가위원회	부시장	15명	- 개별공시지가 심의 - 개별공시지가이의신청 심의

## □ 주요 업무

- 개발부담금부과 및 토지거래계약허가·신고
- 개별공시지가 조사
- 지적사무 및 지적전산자료 관리
- 지적공부 관리 및 토지이동 정리
- 건축물대장 관리 및 부동산중개업인 허가

### ■ 지적공부 보유현황

구 분	지 적 공 부 명	책 수	비 고
계	7	15,784 매	
	지 적 도	3,814 매	
	임 야 도	269 매	
	토 지 (카드) 대 장	785 권	
	토 지 (부책) 대 장	646 권	
	수 치 지 적 부	9,167 매	
	지 가 도 면	694 매	
	건 축 물 대 장	409 매	

### ■ 지목별 면적분포 현황

지목	계	전	답	임	대	공 장	과 수	목 장	기 타
필지	217,390	55,168	62,429	25,684	26,274	969	243	1,417	45,206
면적	461,205km <sup>2</sup>	79,141	116,001	193,323	12,029	3,567	1,627	5,035	50,482

### ■ 대장별, 소유별 면적 분포현황

계	토 지 대 장		임 야 대 장		수 치 지 적 부	
	국 유 지	민 유 지	국 유 지	민 유 지	국 유 지	민 유 지
461,205km <sup>2</sup>	38,300	219,877	18,538	170,820	2,971	10,699

### ■ 개별공시지가산정 현황

구 분	전 체			조 사 대 상		
	계	사 유 지	국·공유지	계	사 유 지	국·공유지
공시지가산정	217,390	180,369	37,021	169,267	159,899	9,368

## 주요업무 추진상황

### 【민원안내근무제 지속추진】

#### ■ 사 업 개 요

- 지역주민의 다양한 행정수요의 능동적대처
- 적극적인 “주민봉사 행정실천” 친절한 민원실 이미지 제고

#### ■ 상반기 추진상황

- 추진기간 : '98. 1. ~ 6월(상반기)
- 추진실적 : 311건(지적43, 농정17, 세무27, 교통26, 시민18, 기타180)
- ※ 단순민원 제외

#### ■ 하반기 추진계획

- 지속적인 문의사항 분석 수요자 중심의 민원안내
- 문의안내 민원에 대하여 사후처리 전화통보

### 【건축물대장 소유권 정리】

#### ■ 사 업 개 요

- 건물등기부등본과 건축물대장 대조확인 소유권표시 사항 및 불부합지 정리

#### ■ 상반기 추진상황

- 대 상 : 건축물대장 23,549건
- 추진기간 : '98. 1 ~ 6월(상반기)
- 추진실적
  - 소유권 표시사항정리 : 17,437건 (74%)
  - 97년도 11,888건    98년도 5,549건
  - 불부합지정리 : 1,280건

#### ■ 하반기 추진계획

- 소유권 표시사항정리 : 6,112건
- 건물등기부등본은 있으나 건축물대장 미작성사항 발취 직권등재

## 【 건축물대장 무지번 정리 】

### ■ 사 업 개 요

- 건축물대장 확인 무지번 대장에 대한 지번부여

### ■ 상반기 추진상황

- 무지번건축물대장 조사 : 150건
- 무지번정리용 조서작성
- ※ 허가, 신고서류, 가옥과세대장, 토지대장확인

### ■ 하반기 추진계획

- 현지조사 지번등재에 따른 문제점 파악
- 지번등재 가능 건축물대장 우선정리 소유자 통보
- 문제점 보완 및 직권 정리

## 【 토지표시변경 등기촉탁 】

### ■ 사 업 개 요

- 토지이동분에 대하여 민원인의 시간적, 경제적 부담해소 코저 행정기관 대행 일괄 등기촉탁

### ■ 상반기 추진현황

- 추진기간 : '98. 1 ~ 6월 (상반기)
- 추진실적
  - 토지이동(분할,합병,지목변경)분 : 1,464건
- ※ 97년 처리현황 : 9,457건(약 3억원 혜택창출)

### ■ 하반기 추진계획

- 토지이동(분할,합병,지목변경) 신청서 즉시처리

## 【 지적민원 이동상담실 운영 】

### ■ 사 업 개 요

- 지적공사 및 토지관련 분야 공무원으로 합동처리반을 구성  
읍,면,동 및 마을을 순회방문 토지관련인·허가 민원을 종합상담  
시민편의 행정서비스 제공

### ■ 추 진 계 획

- 기 간 : '98. 8. 10 ~ 10. 13
- 주 관 : 건설도시국 지적과
- 처리반 구성 : 총괄-지적과장, 반장-지적계장, 반원-5명

### ■ 기 대 효 과

- 시간적,경제적 손실을 예방하여 주민편의 행정구현
- 민원을 직접 방문해서 풀어주는 주민봉사 행정실천
- 토지이용 현황에 맞게 지적공부를 일치시켜 지적공부의 신뢰도 향상

## 【 지적공부 등록사항 일제정비】

### ■ 사 업 개 요

- 지적공부의 오류 및 변동사항을 일제정리 지적공부의 공신력 제고와 전국  
지적공부 전산화계획에 따른 정확한 자료구축

### ■ 추 진 계 획

- 기 간 : '98 ~ 2000(년차적정비)
- 대 상 : 지적(임야)도면 (4,532매)
- 정비계획('98) : 960매(장호원읍, 3개동)

### ■ 기 대 효 과

- 지적공부의 등록사항 정비로 정확한 자료제공
- 지적공부의 등록사항과 관련한 민원 발생 최소화

## 【 생활민원 무료법률상담실 운영】

- 경제적 어려움과 법률지식이 없어 인권 및 재산상의 피해를 보는 시민을 위하여 생활민원 무료법률 상담실을 운영 시민의 권익보호 및 재산상의 피해 방지

### ■ 추진계획

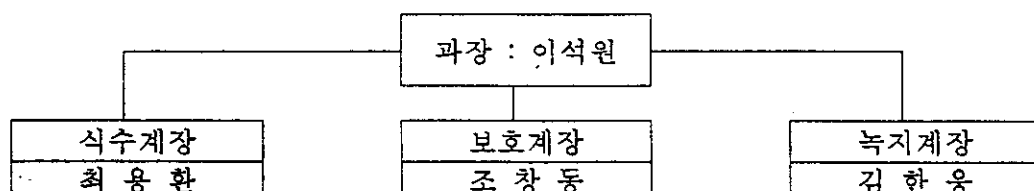
- 운영일시 : '98. 8. 10
- 장 소 : 지적민원실
- 운영방법 : 매주 2회 (월, 화) [16:00 ~ 18:00]
  - 첫째, 셋째주(월) : 세무상담 (세무사협회 회장 백기현)
  - 첫째, 셋째주(화) : 부동산등기상담 (법무사협회 회장 이순모)
  - 둘째, 넷째주(월) : 법률상담(수원지방법원 변호사협회 변선중)
  - 둘째, 넷째주(화) : 건축상담(건축사협회 회장 김춘경)
- ※ 상담접수 : 지적민원실 지정계 접수

### ■ 기대효과

- 무지로 인한 시민의 인권 및 재산상의 피해방지
- 적극적인 대민서비스 제공 및 다양한 행정수요의 능동적 대처

## [산림녹지과] 기 본 현 황

### □ 직 제



### □ 정·현원

직급 구분	합계	5급	6급	7급	8급	9급	기능직	청경	일용	기타
정 원	10	1	3	3	2	-	1	-	-	-
현 원	11	1	3	3	2	-	1	-	1	-

### □ 산림현황

(소유별산림면적)

(단위 ha)

구 분	국 유 립			민 유 립					ha당 축척 (m')
	소계	산림청 소 관	타부처소관	소계	공 유 립			사유림	
					소 계	도유림	사유림		
19,230	1,861	1,471	390	17,369	404	-	404	16,965	48.70

### □ 주요담당업무

- 육 립 사 업
- 산림입지조사
- 숲가꾸기 공공근로사업
- 임도시설사업
- 산림병해충방제
- 산 지 정 화



## 【육림사업】

### ☐ 사업개요

- 총사업량 : 617ha
  - 풀베기 사업 : 271ha
  - 덩굴제거사업 : 68ha
  - 간벌 사업 : 170ha
  - 어린나무가꾸기사업 : 93ha
  - 천연림보육사업 : 15ha
- 사업비 : 323,976천원  
(국비 129,592천원, 도비 38,878천원, 시비 90,711천원, 자부담 64,795천원)

### ☐ 상반기 추진상황

- 덩굴제거사업 : 신규덩굴제거 34ha완료
- 풀베기사업 : 진행중
- 육림사업 대상지 선정 완료

### ☐ 하반기 추진계획

- 풀베기사업 : '98년 8월말까지 완료예정
- 어린나무가꾸기사업 : 11월 말까지 완료예정
- 덩굴제거사업 : 보완 34ha 9월말까지 완료예정
- 천연림보육사업 : 11월 말까지 완료예정
- 간벌사업 : 11월 말까지 완료예정

## 【산림입지조사】

### ☐ 사업개요

- 사업량 : 9,200ha
- 사업비 : 15,340천원 (국비)

### ☐ 상반기 추진상황

- 한국산지환경조사연구회에서 입지구획 완료
- '98년도 조사지 선정완료 (98.6.20)  
(동지역, 부발읍, 신둔면, 백사면, 부발읍, 호법면 지역)

### ☐ 하반기 추진계획

- 한국산지환경조사연구회에 용역
- 성과품 검토 ('98. 12. 20일까지)

## 【‘숲가꾸기’ 공공근로사업】

### ☐ 사업개요

- 사업량 : 82ha
  - 천연림보육사업 65ha - 어린나무가꾸기 15ha
  - 간벌사업 2ha
- 사업비 : 128,150천원 (국비)
- 배정인원 : 100명(참여 64명) [미참여:36명(포기 22,직종별경1,재취업13)]

### ☐ 상반기 추진상황

- 천연림보육사업 47ha로서 57,293천원 집행

### ☐ 하반기 추진계획

- 제2단계[숲가꾸기] 공공근로사업 준비
- 사업착수예정일 : 98. 8. 17

## 【임도시설사업】

### ☐ 사업개요

- 임도신설 : 2km
  - 사업장 : 장호원읍 진암리 백족산 일원
  - 사업비 : 125,643천원  
(국비 62,821천원, 도비 50,258천원, 자부담 12,564천원)
- 임도보수 : 3km
  - 사업장 : 백사면 송말리 임도
  - 사업비 : 8,000천원  
(국비 4,000천원, 도비 3,200천원, 자부담 800천원)

### ☐ 상반기 추진상황

- 임도시설지 설계 완료

### ☐ 하반기 중점추진계획

- 공사착공 : '98. 8월중순
- 공사완료 : '98. 11월말 예정

## 【산림병해충방제】

### ☐ 사업개요

- 사업량 : 810ha
  - 솔나방 항공방제 : 200ha
  - 흰불나방 지상방제 : 60ha
  - 오리나무잎벌레 지상방제 : 200ha
  - 잣나무넓적잎벌 항공방제 : 50ha
  - 기타병해충 지상방제 (버즘나무 방패벌레) : 300ha
- 사업비 : 57,831천원  
(국비 4,056천원, 도비 14,153천원, 시비 39,622천원)

### ☐ 상반기 추진상황

- 흰불나방 지상방제 완료
- 잣나무 넓적잎벌 항공방제 완료
- 오리나무 잎벌레 지상방제 선정완료
- 기타병해충(버즘나무 방패벌레) 방제 대상지 선정완료

### ☐ 하반기 추진계획

- 솔나방 항공방제
- 기타병해충(버즘나무 방패벌레) 방제
- 오리나무 잎벌레 지상방제

## 【산지정화】

### ☐ 사업개요

- 목적 : 산행질서를 확립하으로써 깨끗하고 쾌적한 산림환경조성
- 중점제도·단속기간 : '98. 7. 1 ~ 10. 30 (120일간)
- 배치인원 : 43명 (산지정화감시원 2명, 산림공익근무요원 41명)
- 배치장소 : 10개소 (등산객, 행락객등이 많이 모이는 주요산)
- 예산액 : 7,488천원 (시비)

### ☐ 상반기 추진상황

- 산지정화 유급감시원 : 설봉산 2명 배치
- 산림공익근무요원 : 각읍·면·동 주요산에 41명 배치

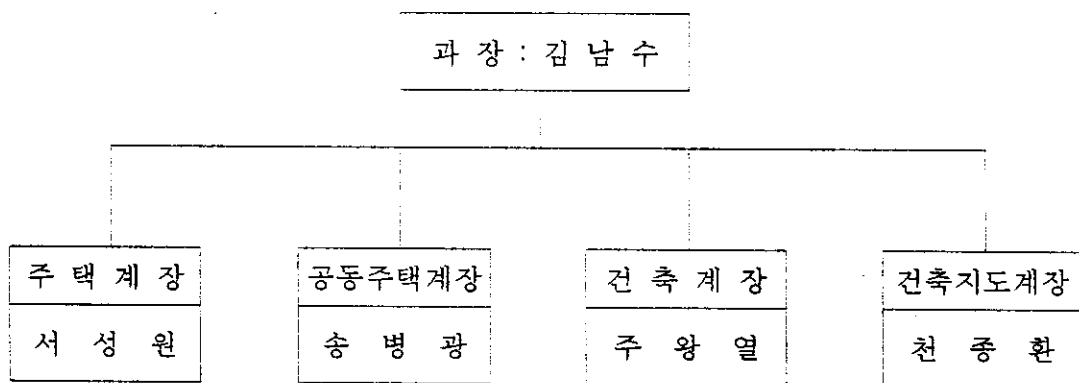
### ☐ 하반기 추진계획

- 산림내 무단취사행위 및 화기물 소지 입산금지등 제도단속실시
- 산지정화 캠페인 실시
- 산림내 쓰레기 수거
- 산지정화 위반자 과태료 부과 확행

[주 택 과]

## 기 본 현 황

### □ 직 재



### □ 정 · 현원

직급 구분	합 계	5급	6급	7급	8급	9급	기능직	청 경	일 용	기 타
정 원	16	1	4	5	3	2			1	
현 원	16	1	4	3	2	5			1	

### □ 주요담당업무

- 국민주택융자금 관리
- 농어촌주거환경개선사업
- 주택건설사업 사업계획승인, 공동주택관리
- 건축허가
- 불법건축물 단속

## 주요업무추진사항

### 【'98전원농촌마을 조성사업(백사면, 모가면)】

#### ○ 백 사 면

#### □ 사업(시책)개요

- 위      치 : 백사면 현방2리(온방지구)
- 사 업 량 : - 기반시설(도로확포장, 상하수도, 오수관로 등)
  - 간이오수처리시설 1식
  - 주택개량 20동(용자금 별도)
- 사 업 비 : 628 백만원
- 사업기간 : '98. 1. 1 ~ '98. 12. 30

#### □ 상반기 추진사항

- 사업계획수립('98. 1. 26)
- 농어촌발전심의회('98. 2. 12)
- 시책설명회('98. 3. 3)
- 간이오수정화조 공법선정('98. 3. 14)
- 주민의견 수렴('98. 4월)
- 교부세 및 양여금 추경('98. 5.16)
- 실시설계발주('98. 5. 29)
- 실시설계 납품('98. 6. 27)
- 공사발주 의뢰('98. 7. 23)

#### □ 하반기 추진계획

- 사업 시공자 선정 및 착공('98. 8월)
- 공사완료('98. 12월)

## ○ 모 가 면

### □ 사업(시책)개요

- 위      치 : 모가면 송곡1리(소리울지구)
- 사 업 량 : - 기반시설(도로확포장, 상하수도, 오수관로 등)
  - 간이오수처리시설 1식
  - 주택개량 23동(융자금 별도)
- 사 업 비 : 650 백만원
- 사업기간 : '98. 1. 1 ~ '98. 12. 30

### □ 상반기 추진사항

- 사업계획수립('98. 1. 26)
- 농어촌발전심의회('98. 2. 12)
- 시책설명회('98. 3. 3)
- 간이오수정화조 공법선정('98. 3. 14)
- 주민의견 수렴
- 교부세 및 양여금 추경('98. 5.16)
- 사업계획변경에 관한 주민회의('98. 5. 27)
- 사업계획 변경요청('98. 6. 5)
- 사업계획 변경에 따른 절차이행중('98. 7월)

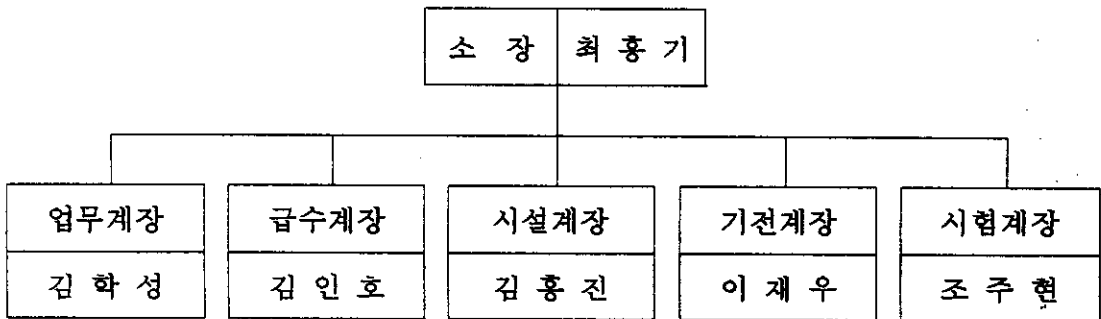
### □ 하반기 추진계획

- 실시설계용역('98. 8월)
- 공사착공('98. 9월)
- 공사완료('98. 12월)

[ 상수도사업소 ]

## 기 본 현 황

## □ 직 제



## □ 정 · 현원

직급 구분	합 계	5 급	6 급	7 급	8 급	9 급	기능직	청 경	일 용	기 타
정 원	34	1	5	5	3	2	6	1	11	
현 원	34	1	5	3	4	3	6	1	11	

## ☐ 기타 현황

### ☐ 상수도 급수 현황

구 분	인 구 수 (명)	급수인구 (인)	보 급 율 (%)	시설용량 (t/일)	급 수 량 (t/일)	1인/1일/급수량	비고
계	110,984	69,130	62.29	32,000	16,775	242	
이천시	66,444	54,468	81.98	30,000	13,729	252	
장호원	18,839	10,900	57.86	2,000	2,279	209	
부 발	25,701	3,762	9.82	-	767	203	

## ☐ 주요담당업무

- ☐ 정수의 생산 및 수질시험.관리
- ☐ 정수의 가압송수와 급수
- ☐ 취.정수장 및 배수지에 대한 시설 방호
- ☐ 상수도사용료 조정결정 및 수납
- ☐ 상수도시설공사의 시행 및 시공감독
- ☐ 상수도시설의 유지관리 및 보수



## 주요업무 추진상황

### 【 이천상수도시설 확장공사(2단계)실시 설계용역 】

#### □ 현 황

- 위 치 : 이천시 전역
- 시설용량 :  $Q=30,000\text{m}^3/\text{일}$
- 사 업 량
  - 취수시설 1식
  - 정수시설 1식
  - 배수시설 1식
  - 전기·계장설비 1식
- 사업기간 : '98. 4. 9 ~ '98. 12. 4
- 사 업 비 : 256,900천원
- 시공회사 : 안양시 동안구 관양동 1471-21 (주)건화엔지니어링 대표 황광웅  
(☎ 02-3420-6836)

#### □ 상반기 추진상황

- '98. 4. 9 : 계약
- '98. 5. 10 : 자료수집
- '98. 6. 30 : 자료수집 및 분석

☐ 하반기 추진계획

- '98. 7. 25 : 조사측량, 1단계 시설검토 및 보안
- '98. 7. 30 : 토목 및 건축설계
- '98. 9. 30 : 기계설비, 전기 및 계장설비, 조경설계
- '98. 10. 30 : 설계심의 및 지적사항 보완검토
- '98. 11. 10 : 최종검토 및 납품

## 【 충주댐계통 장호원광역상수도 수수시설공사(2차) 】

### ☐ 현 황

- 위 치 : 이천시 장호원읍 진암리 지내
- 사 업 량 : 배수지 Q=4,000톤/일(2지){23.4×46×3.5}
- 공사기간 : '97. 7. 18 ~ '98. 12. 28
- 사 업 비 : 936,753천원
  - 도 급 액 : 716,657천원
  - 관 급 액 : 220,096천원
- 시공회사 : 수원시 권선구 평동 4-11 S·K임업(주) 대표 성백진  
(사무실 : ☎ 0345~403~7171~4, 현장 : ☎ 0336~642~8448)

### ☐ 상반기 추진상황

- 98. 3. 30 : 배수지 1지 완료
- '98. 4. 30 : 배수지(2지) 스라브 타설
- '98. 5. 30 : 검수구설 완료

### ☐ 하반기 추진계획

- '98. 7. 30 : 송·배수관로 매설 완료
- '98. 9. 10 : 조경공사 완료
- '98. 10. 18 : 공사완료(2차분)

## 【 노후관 교체공사 】

### ☐ 현 황

- 위 치 : 이천시 창전동·중리동·관고동 일원
- 사 업 량 : 4km
- 공사기간 : '98. 3 ~ '98. 12
- 사 업 비 : 734,000천원

### ☐ 상반기 추진상황

- '98. 4. 20 ~ '98. 7. 13까지 1·2구간(L=432m 완료

### ☐ 하반기 추진계획

- '98. 7. 6 ~ '98. 9. 18까지 3구간 (L=205m) 착공
- '98. 7. 11 ~ '98. 8. 5 : 제5구간 설계
- '98. 8. 1 : 제4구간(L=195m) 입찰
- '98. 8. 30 : 잔여구간 설계 완료
- '98. 11. 30 : 공사 완료